

Boletín Epidemiológico N° 51 - 2025

Del 14 al 20 de diciembre
del 2025

GOBIERNO REGIONAL DE HUANCAVELICA
DIRECCION REGIONAL DE SALUD HUANCAVELICA
OFICINA DE EPIDEMIOLOGIA



OFICINA DE EPIDEMIOLOGIA

LEONCIO HUAYLLANI TAYPE
Gobernador Regional de Huancavelica

M.C. WENDY POMPILIO CANDIOTTI
Director Regional de Salud Huancavelica

Lic. AUREA CONSUELO CASTRO SALAZAR
Supervisor I de la Oficina de Epidemiología

EQUIPO TECNICO

M.V. David Teodoro Enríquez Cusi
Ps. Fredy Fernando Rodríguez Canales
Obs. Luz Graciela Condori Baltazar
Lic. Mariluz Enríquez Nateros
Lic. Jocelyn Peralta Guzmán
Ing. José Antonio Munárriz Villafuerte
Bach. Ing. Doriano Riveros Huachohuilca
Sec. Isela Quispe Chancas

INDICE

Enfermedades de Notificación Semanal
Enfermedades de Notificación Individual
Muerte Materna y Perinatal
Enfermedades Transmisibles
Enfermedades No Transmisibles
Enfermedades Inmunoprevenibles
Monitoreo de Unidades Notificantes
Términos Epidemiológicos

PERÚ CONTARÁ CON PLAN NACIONAL 2026-2028 PARA FORTALECER LA PREVENCIÓN Y TRATAMIENTO DEL ALZHEIMER Y OTRAS DEMENCIAS

Casos atendidos por demencias aumentó en 124% en el Minsa



Con el objetivo de mejorar el acceso a intervenciones de prevención, detección temprana, diagnóstico, tratamiento del Alzheimer y otras demencias, así como de prevención y soporte para familiares y cuidadores, el Ministerio de Salud (Minsa) presentó el Plan Nacional para la Prevención y Tratamiento de la Enfermedad de Alzheimer y Otras Demencias, periodo 2026-2028.

Esta estrategia fortalecerá los servicios de salud para la identificación oportuna del deterioro cognitivo, la capacitación del personal, la promoción de la inclusión social sin estigma y el impulso de la investigación sobre causas, diagnóstico y terapias disponibles.

"Quiero resaltar que este documento no es el producto final. Esto nos genera un gran reto: la implementación. Tenemos una serie de planes y documentos en el Minsa, pero nuestro mayor desafío es cumplir las metas y lograr ese cambio que queremos en nuestra población", señaló el viceministro de Salud Pública, Leonardo Rojas, en representación del titular del Minsa, Luis Quiroz.

En un evento presidido por el viceministro de Salud Pública, y la Directora General de la Dirección General de Intervenciones Estratégicas en Salud Pública (Dgiesp), Valentina Alarcón, la directora de la Dirección de Salud Mental del Minsa (DSAME), July Caballero, presentó el referido plan, en cumplimiento del Resolución Ministerial n.º 842-2025/MINSA. Con esta hoja de ruta, el Perú consolida una respuesta integral al impacto social, emocional y económico de la demencia, colocando a las personas adultas mayores y a sus cuidadores en el centro de la política pública.

"Este plan permitirá brindar la información adecuada para que las personas detectar tempranamente los signos de la enfermedad, acceder oportunamente a los servicios de salud y recibir orientación para cuidadores domiciliarios", señaló July Caballero.

Según cifras de la Organización Panamericana de la Salud (OPS), año en el 2023 se identificó una prevalencia de demencia del 9,5 % en personas mayores de 60 años, con mayor afectación en mujeres y en zonas rurales. Por otro lado, en el Minsa, entre el 2021 y 2024, el número de casos atendidos por demencias, en su mayoría Alzheimer, aumentó en 124 % (18 563 casos durante el 2024), lo que refleja mayor detección y acceso a los servicios de salud.

En la elaboración del plan participaron la DSAME, las Diris Lima Metropolitana, Diresa, Geresa (priorizadas), hospitales, institutos especializados, el Global Brain Health Institute, el Proyecto IMPACT Salud, así como instituciones de la sociedad civil.

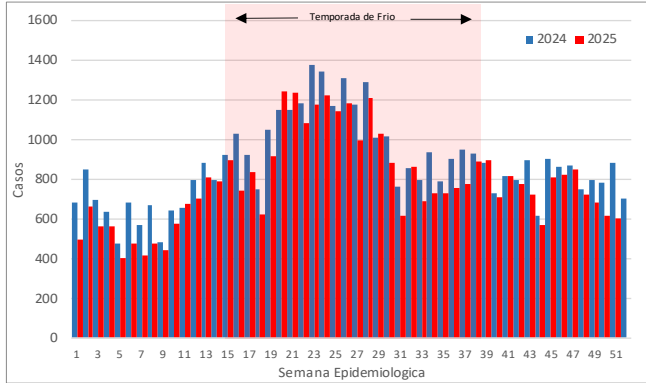
<https://www.gob.pe/institucion/minsa/noticias/1317993-peru-contara-con-plan-nacional-2026-2028-para-fortalecer-la-prevencion-y-tratamiento-del-alzheimer-y-otras-demencias>

ENFERMEDADES DE NOTIFICACION SEMANAL

INFECCIONES RESPIRATORIAS AGUDAS (IRAS)

En la semana epidemiológica 51, se han notificado 605 casos de infecciones respiratorias agudas no neumónicas en niños <5 años. Actualmente hasta la presente S.E. se han notificado 40142 casos; 10.65% menos que el año 2024 (el año pasado hasta la presente semana se notificaron 44929 casos).

CURVA EPIDÉMICA DE CASOS DE INFECCIONES RESPIRATORIAS AGUDAS (NO NEUMÓNICAS EN < 5 AÑOS POR SEMANA EPIDEMIOLÓGICA – DIRESA HUANCAMELICA - SE. 51 – AÑO 2025

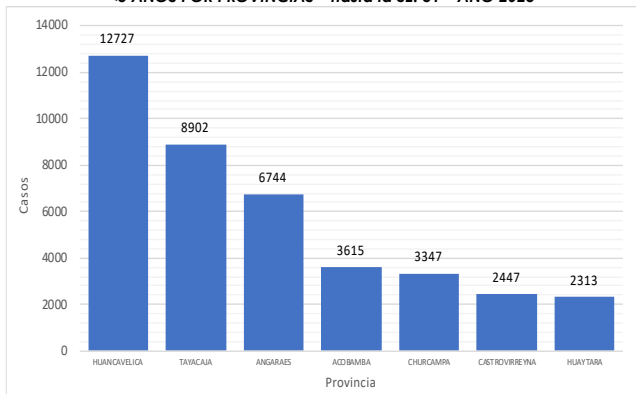


Fuente: Oficina de Epidemiología

El 53.94% de los casos han sido notificados en las provincias de Huancavelica (12727 casos) y Tayacaja (8902 casos).

La incidencia acumulada regional a la presente semana es de 1282.26 x cada 1 000 niños < 5 años.

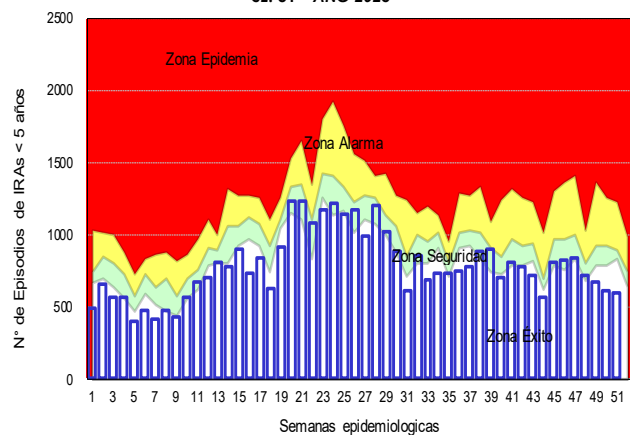
DISTRIBUCIÓN DE CASOS DE IRAS (NO NEUMONIAS) <5 AÑOS POR PROVINCIAS – hasta la SE. 51 – AÑO 2025



Fuente: Oficina de Epidemiología

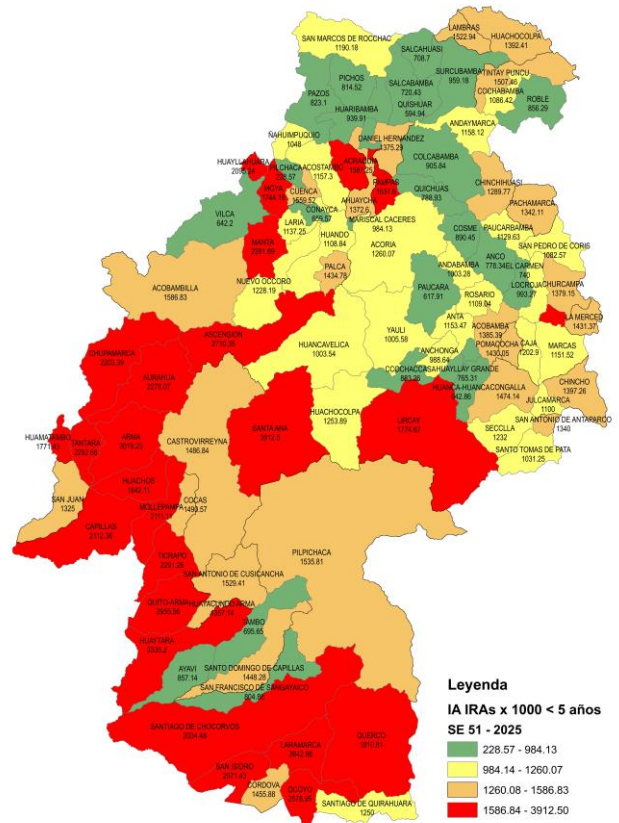
De acuerdo al canal endémico observamos que el número de casos registrados es menor a lo esperado y nos encontramos en la **zona de éxito**.

CANAL ENDEMICO DE IRAS (NO NEUMONIAS) <5 AÑOS SE. 51 – AÑO 2025



Fuente: Oficina de Epidemiología

MAPA DISTRITAL DE INCIDENCIA ACUMULADA POR IRAS EN < 5 AÑOS SE. 51. – AÑO 2025



Fuente: Oficina de Epidemiología

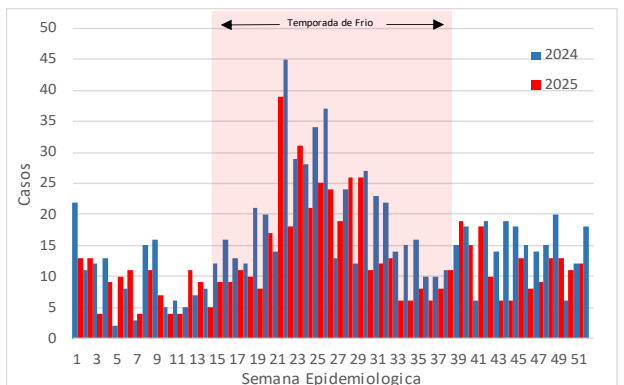
Los distritos que se encuentran en riesgo por alta incidencia acumulada de casos son Santa Ana (3962.5), Huaytara (3357.54), Arma (3038.46), Quito-Arma (3000), Ascension (2764.48), Laramarca (2714.29), Ocoyo (2684.21), Manta (2323.94), Tantara (2317.07) y Ticrapo (2291.26).

Los distritos donde se notificaron más casos son Lircay (4384), Huancavelica (3167), Ascension (2911), Yauli (2557), Acoria (1715), Pampas (1715), Daniel Hernandez (1242), Acobamba (1116), Colcabamba (1055) y Paucara (767).

SOB O ASMA

En la semana epidemiológica 51, se han notificado 12 casos de síndrome obstructivo bronquial en niños <5 años. Actualmente hasta la presente S.E. se han notificado 642 casos; 19.95% menos que el año 2024 (el año pasado hasta la presente semana se notificaron 802 casos).

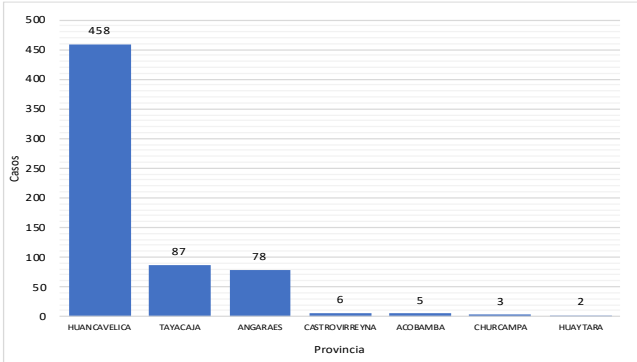
CURVA EPIDÉMICA DE CASOS DE SOB – ASMA EN < 5 AÑOS POR SEMANA EPIDEMIOLÓGICA DIRESA HUANCAMELICA – SE. 51 – AÑO 2025



Fuente: Oficina de Epidemiología

La incidencia acumulada regional a la presente semana es de 20.44 x cada 1 000 niños < 5 años.

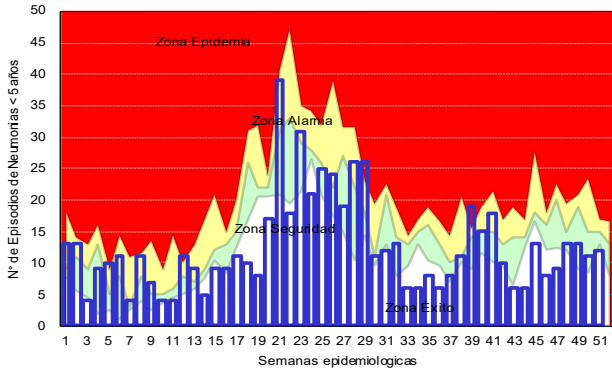
DISTRIBUCIÓN DE CASOS DE SOB-ASMA <5 AÑOS POR PROVINCIAS - hasta la SE. 51 - AÑO 2025



Fuente: Oficina de Epidemiología

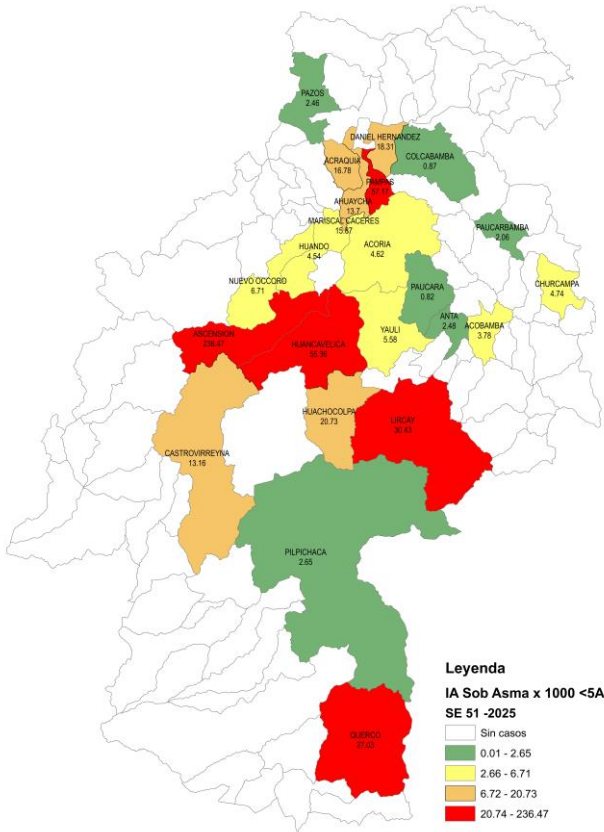
De acuerdo al canal endémico observamos que el número de casos registrados es menor a lo esperado y nos encontramos en la **zona de seguridad**.

CANAL ENDEMICO DE SOB -ASMA <5 AÑOS SE. 51 - AÑO 2025



Fuente: Oficina de Epidemiología

MAPA DISTRITAL DE INCIDENCIA ACUMULADA POR SOB-ASMA EN < 5 AÑOS SE. 51. - AÑO 2025

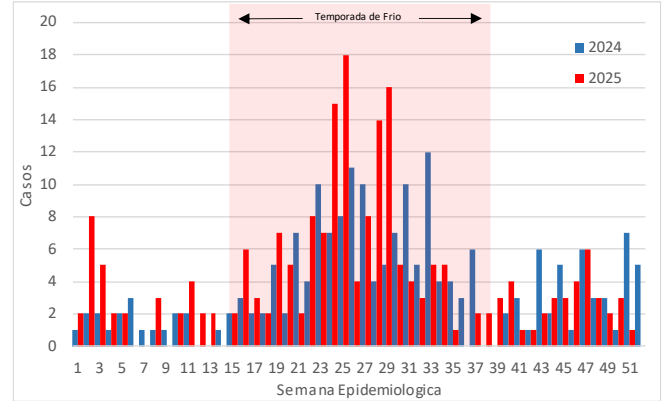


Fuente: Oficina de Epidemiología

NEUMONÍAS EN MENORES DE 5 AÑOS

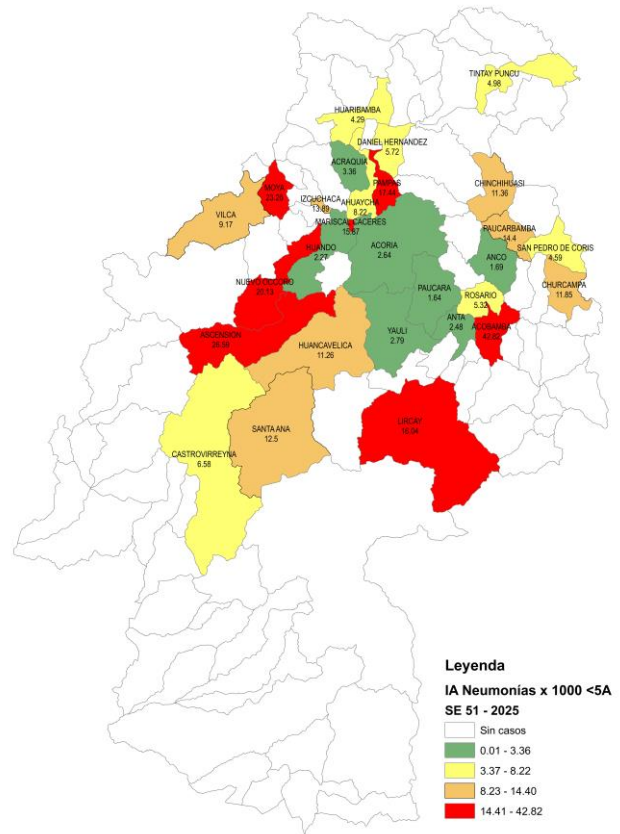
En la semana epidemiológica 51, se han notificado 1 caso de neumonía en niños <5 años. Actualmente hasta la presente S.E. se han notificado 212 casos; 10.42% más que el año 2024 (el año pasado hasta la presente semana se notificaron 192 casos).

CURVA EPIDÉMICA DE CASOS DE NEUMONIAS < 5 AÑOS POR SEMANA EPIDEMIOLOGICA DIRESA HUANCAMELICA - SE. 51 - AÑO 2025



Fuente: Oficina de Epidemiología

MAPA DISTRITAL DE INCIDENCIA ACUMULADA POR NEUMONIAS EN < 5 AÑOS SE 51 - AÑO 2025



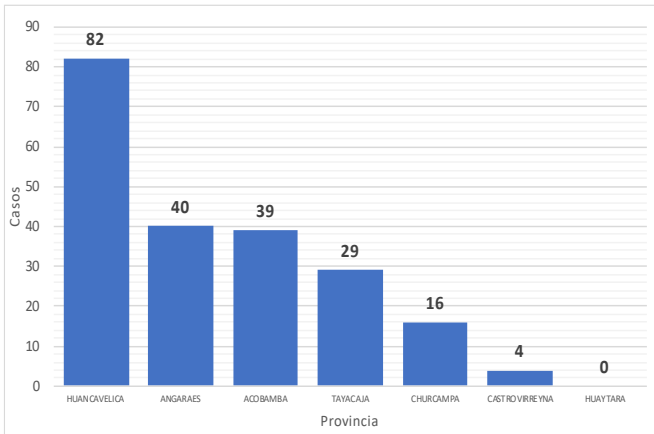
Fuente: Oficina de Epidemiología

La incidencia acumulada regional a la presente semana es de 6.72 x cada 1 000 niños < 5 años.

Los distritos que se encuentran en riesgo por alta incidencia acumulada de casos son Acobamba (42.82), Ascension (26.59), Moya (23.26), Nuevo Occoro (20.13), Pampas (17.44), Lircay (16.45), Mariscal Caceres (15.87), Paucarbamba (14.4), Izcuchaca (13.89) y Santa Ana (12.5).

El 39% de los casos han sido notificados en la provincia de Huancavelica (82 casos).

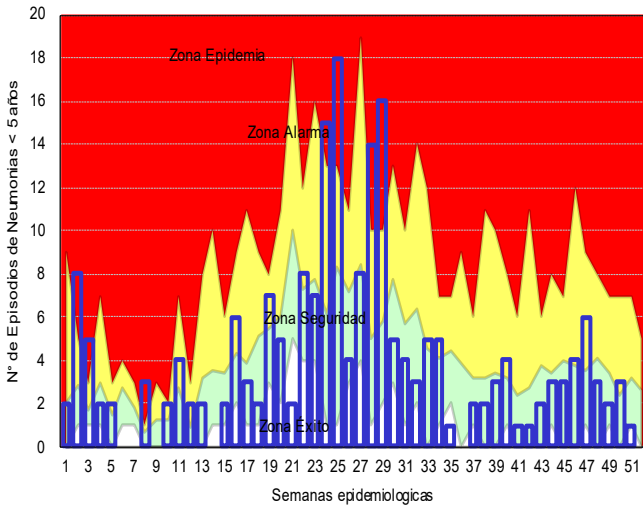
DISTRIBUCIÓN DE CASOS DE NEUMONÍAS < 5 AÑOS POR PROVINCIAS – hasta la SE. 51 – AÑO 2025



Fuente: Oficina de Epidemiología

Los distritos donde se notificaron más casos son Lircay (40), Huancavelica (35), Acobamba (34), Ascension (28), Pampas (18), Yauli (7), Paucarbamba (7), Churcampa (5), Daniel Hernandez (5) y Acoria (4).

CANAL ENDEMIC DE NEUMONÍAS EN <5 AÑOS SE 51 - AÑO 2025



Fuente: Oficina de Epidemiología

De acuerdo al canal endémico observamos que el número de casos registrados es menor a lo esperado por lo que nos encontramos en **zona de seguridad** de acuerdo al canal endémico elaborado para 7 años.

DEFUNCIONES POR NEUMONÍAS EN MENORES DE 5 AÑOS

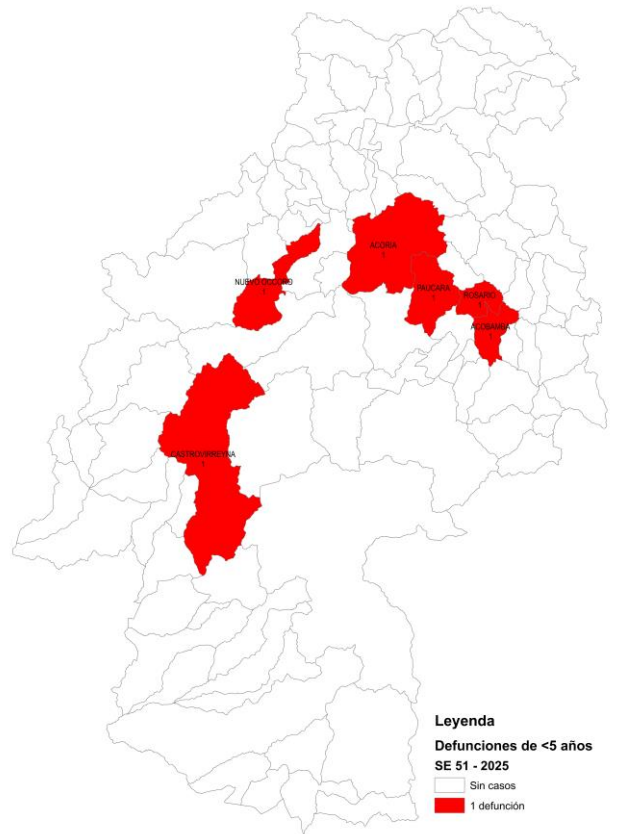
En la presente semana epidemiológica no se notificó defunciones. Hasta la presente semana se han notificado 6 defunciones, 3 intrahospitalarias y 3 en comunidad. El año pasado hasta la presente semana epidemiológica se tenía notificado 5 defunciones.

DEFUNCIONES POR NEUMONÍAS MENORES DE 5 AÑOS - SE 51 - 2025 (ESTABLECIMIENTO NOTIFICANTE)

S.E.	EESS que notifica	Distrito	Intrahospitalarias				Extrahospitalarias				Total
			Procedencia	<2m	2-11m	1-4a	Total	<2m	2-11m	1-4a	
20	Nuevo Occoro	Nuevo Occoro	0	0	0	0	0	0	1	1	1
	Acobamba	Acobamba	0	0	1	1	0	0	0	0	1
24	Hospital Departamental De	Acoria	0	0	1	1	0	0	0	0	1
	Libertadores De Chopcca	Paucara	0	0	0	0	0	0	1	1	1
28	Villa Mantaro	Rosario	0	0	0	0	0	1	0	1	1
34	Hospital Departamental De	Castrovirreyna	0	0	1	1	0	0	0	0	1
Total			0	0	3	3	0	1	2	3	6

Fuente: Oficina de Epidemiología

DEFUNCIONES POR NEUMONÍAS MENORES DE 5 AÑOS - SE 51 - 2025 (ESTABLECIMIENTO NOTIFICANTE)

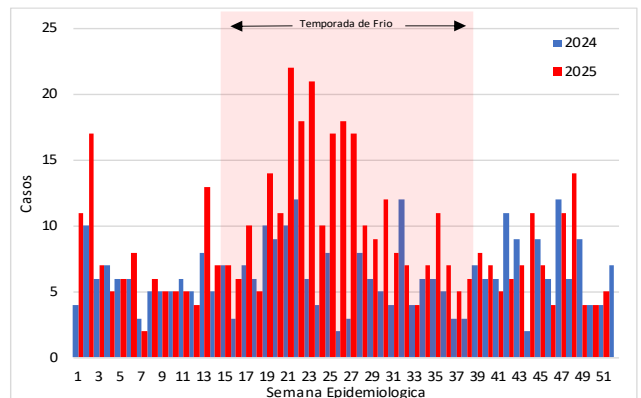


Fuente: Oficina de Epidemiología

NEUMONÍAS EN MAYORES DE 60 AÑOS

En la semana epidemiológica 51, se han notificado 5 casos de neumonía en adultos mayores de 60 años. Actualmente hasta la presente S.E. se han notificado 456 casos; 42.06% más que el año 2024 (el año pasado hasta la presente semana se notificaron 321 casos).

CURVA EPIDEMICA DE NEUMONÍAS EN MAYORES DE 60 AÑOS POR SEMANA EPIDEMIOLOGICA DIRESA HUANCAMELICA - SE 51 - AÑO 2025

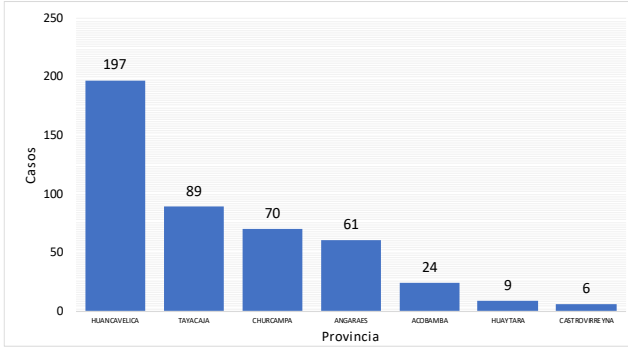


Fuente: Oficina de Epidemiología

Los distritos que se encuentran en riesgo por alta incidencia acumulada de casos son Ascension (87.78), Paucarbamba (76.43), Pampas (62.15), Acraquia (44.35), Santa Ana (37.38), Lircay (32.24), Churcampa (30.27), Acobamba (27.06), Daniel Hernandez (22.04) y Huancavelica (18.87).

Los distritos donde se notificaron más casos son Ascension (107), Huancavelica (54), Lircay (50), Pampas (45), Paucarbamba (36), Churcampa (25), Acobamba (20), Acoria (17), Daniel Hernandez (16) y Acraquia (11).

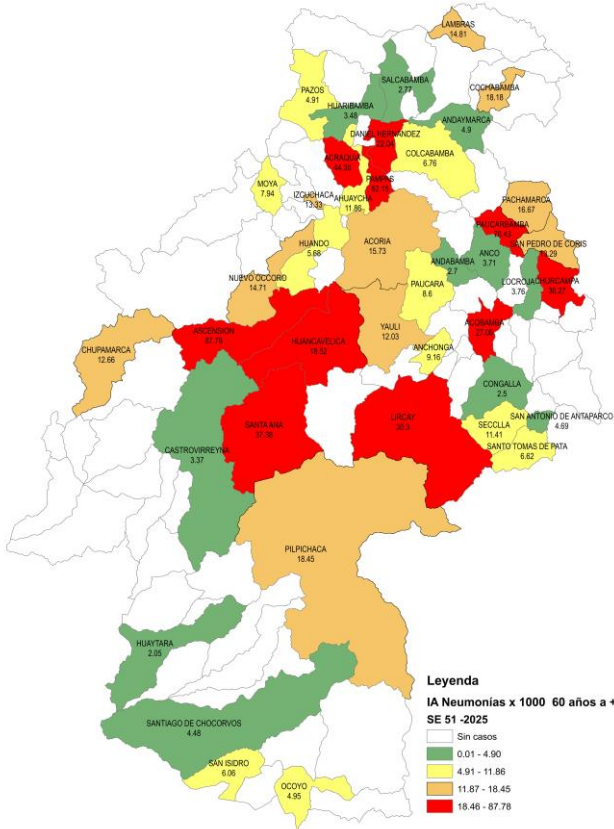
DISTRIBUCIÓN DE CASOS DE NEUMONIAS EN MAYORES DE 60 AÑOS POR PROVINCIAS - hasta la SE. 51 - AÑO 2025



Fuente: Oficina de Epidemiología

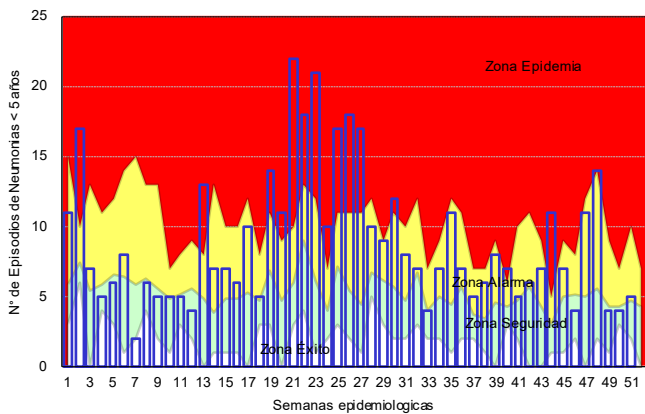
El 62.72% de los casos han sido notificados en las provincias de Huancavelica (197 casos) y Tayacaja (89 casos).

MAPA DISTRITAL DE INCIDENCIA ACUMULADA DE NEUMONIAS EN MAYORES DE 60 AÑOS - SE 51 - AÑO 2025



Fuente: Oficina de Epidemiología

CANAL ENDEMICO DE NEUMONIAS EN MAYORES DE 60 AÑOS SE 51 - AÑO 2025



Fuente: Oficina de Epidemiología

De acuerdo al canal endémico observamos que el número de casos registrados es menor a lo esperado por lo que nos encontramos en **zona de alarma** de acuerdo al canal endémico elaborado para 7 años.

DEFUNCIONES POR NEUMONIAS EN MAYORES DE 60 AÑOS

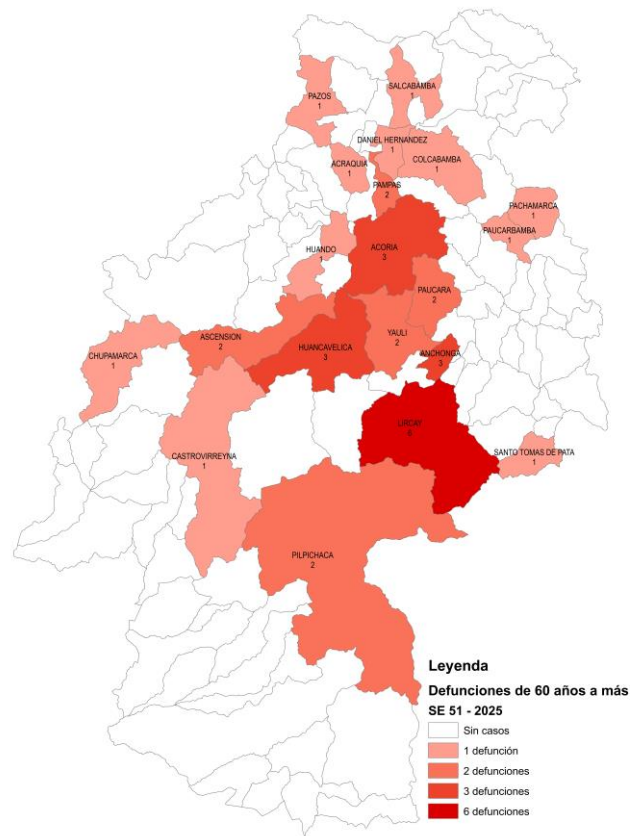
En la presente semana epidemiológica se notificó 2 defunciones. Hasta la presente semana se han notificado 36 defunciones, 25 intrahospitalarias y 11 en comunidad. El año pasado hasta la presente semana epidemiológica se tenía notificado 42 defunciones.

DEFUNCIONES POR NEUMONIAS EN MAYORES DE 60 AÑOS - SE 51 - 2025 (POR DISTRITO DE PROCEDENCIA)

Establecimiento de Salud	Defunciones		Total
	Intrahospitalari	Extrahospitalari	
Hospital Departamental De Huancavelica	19	1	20
Hospital De Pampas	5	0	5
San Pablo De Occo	0	2	2
Pantachi Norte	0	1	1
Salcabamba	0	1	1
Pucacocha	0	1	1
Ccoyllorpancca	0	1	1
San Pedro De Mullaca	0	1	1
Chupamarca	0	1	1
Paucarbamba	0	1	1
Hospital De Lircay	0	1	1
Hospital Essalud Huancavelica	1	0	1
Total	25	11	36

Fuente: Oficina de Epidemiología

DEFUNCIONES POR NEUMONIAS EN MAYORES DE 60 AÑOS - SE 51 - 2025 (POR DISTRITO DE PROCEDENCIA)



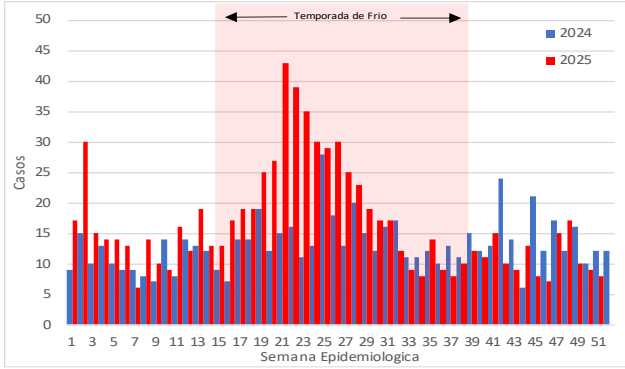
Fuente: Oficina de Epidemiología

La tasa de letalidad para el presente año hasta la semana epidemiológica 51 es de 7.89 x 100 casos mayores de 60 años afectados por neumonía.

NEUMONIAS EN MAYORES DE 5 AÑOS

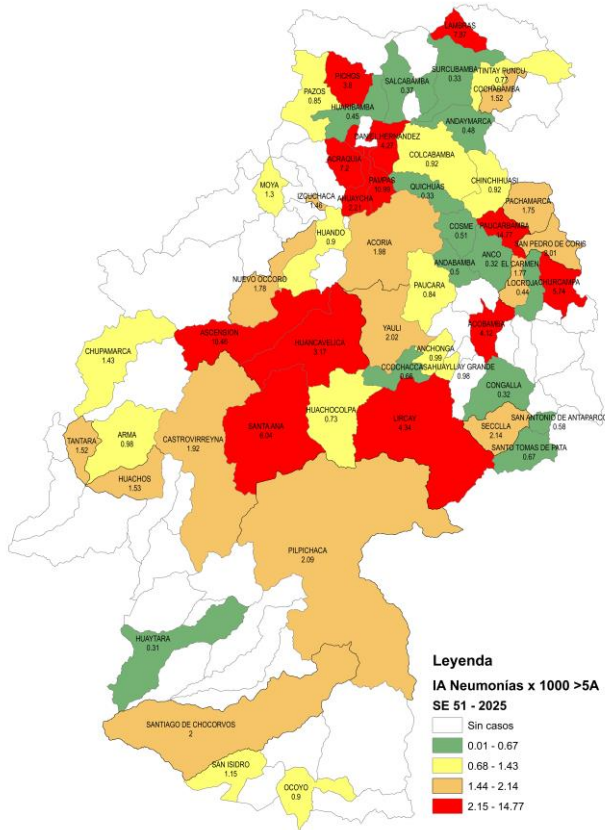
En la semana epidemiológica 51, se han notificado 8 casos de neumonía en mayores de 5 años. Actualmente hasta la presente S.E. se han notificado 843 casos; 25.45% más que el año 2024 (el año pasado hasta la presente semana se notificaron 672 casos).

CURVA EPIDEMICA DE NEUMONIAS EN MAYORES DE 5 AÑOS POR SEMANA EPIDEMIOLOGICA DIRESA HUANCAMELICA - SE 51 - AÑO 2025



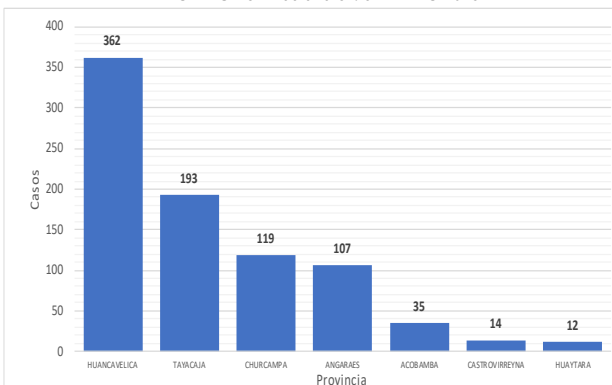
Fuente: Oficina de Epidemiología

MAPA DISTRITAL DE INCIDENCIA ACUMULADA DE NEUMONÍAS EN MAYORES DE 5 AÑOS - SE 51 - AÑO 2025



Fuente: Oficina de Epidemiología

DISTRIBUCIÓN DE CASOS DE NEUMONIAS EN MAYORES DE 5 AÑOS POR PROVINCIAS - hasta la SE. 51 - AÑO 2025



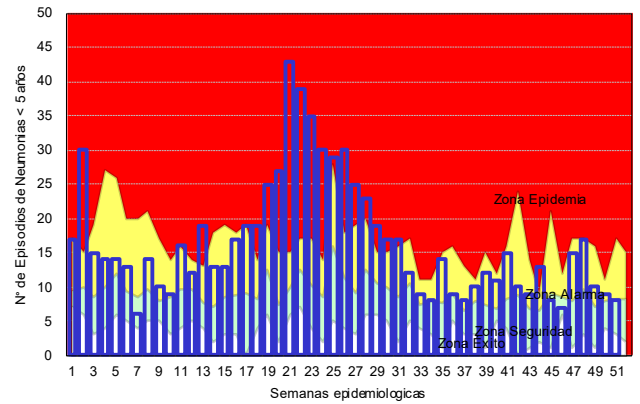
Fuente: Oficina de Epidemiología

Los distritos donde se notificaron más casos son Ascension (188), Huancavelica (113), Pampas (103), Lircay (88),

Paucarbamba (65), Churcampa (38), Daniel Hernandez (34), Acobamba (29), Yauli (28) y Acoria (21).

El 65.91% de los casos han sido notificados en las provincias de Huancavelica (362 casos) y Tayacaja (193 casos).

CANAL ENDEMICO DE NEUMONÍAS EN MAYORES DE 5 AÑOS SE 51 - AÑO 2025



Fuente: Oficina de Epidemiología

De acuerdo al canal endémico observamos que el número de casos registrados es menor a lo esperado por lo que nos encontramos en **zona de seguridad** de acuerdo al canal endémico elaborado para 7 años.

DEFUNCIONES POR NEUMONÍAS EN MAYORES DE 5 AÑOS

En la presente semana epidemiológica se notificó 2 defunciones. Hasta la presente semana se han notificado 48 defunciones, 31 intrahospitalarias y 17 en comunidad. El año pasado hasta la presente semana epidemiológica se tenía notificado 44 defunciones.

DEFUNCIONES POR NEUMONÍAS DE 5 A MÁS AÑOS - SE 51 - 2025 (POR PROVINCIA DE PROCEDENCIA)

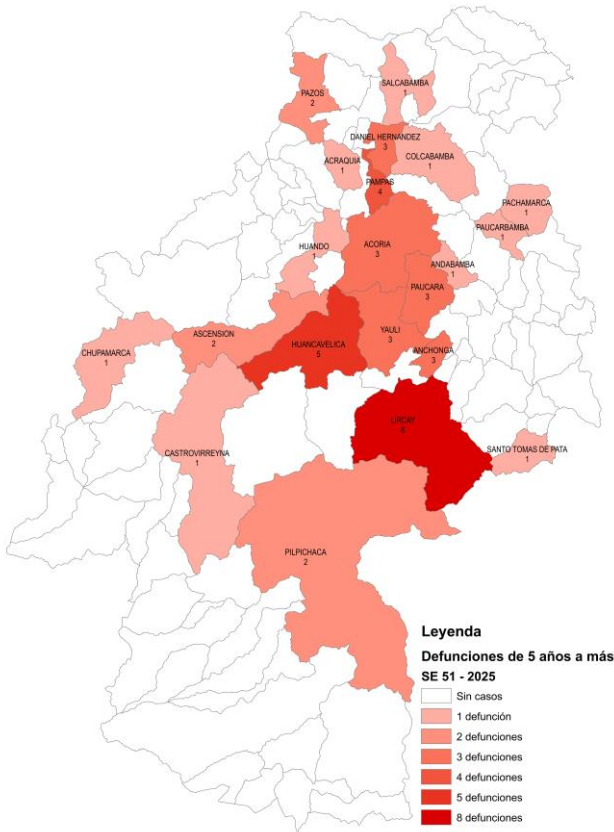
Provincia de procedencia	Distrito de procedencia	EES Notifica	Intrahospitalarias					Extrahospitalarias					Total	
			5-9a	10-19a	20-59a	60 a +	Sub Total	5-9a	10-19a	20-59a	60 a +	Sub Total		
Acobamba	Andabamba	Hospital Departamental	0	0	1	0	1	0	0	0	0	0	0	1
	Paucara	Hospital Departamental	0	0	0	2	2	0	0	1	0	1	3	
Anchonga	Hospital Departamental	0	0	0	1	1	0	0	0	0	0	1		
	San Pablo De Occo	0	0	0	0	0	0	0	0	2	2	2		
Angaraes	Lircay	Hospital De Lircay	0	0	0	0	0	0	0	0	1	1	1	
	Hospital Departamental	0	0	1	5	6	0	1	0	0	1	7		
Castrovirreyña	Hospital Departamental	0	0	0	1	1	0	0	0	0	0	1		
	Castrovirreyña	Hospital Departamental	0	0	0	1	1	0	0	0	0	1		
Churcampa	Chupamarca	Chupamarca	0	0	0	0	0	0	0	0	1	1		
	Ccoyllapamarca	Ccoyllapamarca	0	0	0	0	0	0	0	0	1	1		
Huancavelica	Paucarbamba	Paucarbamba	0	0	0	0	0	0	0	0	1	1		
	Hospital Departamental	0	0	0	2	2	0	0	0	0	0	2		
Huaytara	Ascension	Hospital Departamental	0	0	0	1	1	0	0	0	0	0	1	
	Huancavelica	Hospital Esolud	0	0	0	1	1	0	0	0	0	0	1	
Tayacaja	Huancavelica	Hospital Departamental	0	0	1	3	4	0	0	1	0	1	5	
	Huando	Hospital Departamental	0	0	0	1	1	0	0	0	0	0	1	
Yauyari	Yauli	Hospital Departamental	0	0	1	0	1	0	0	0	1	1	2	
	Parichá Norte	0	0	0	0	0	0	0	0	0	1	1	1	
Huaytara	Pilpichaca	Hospital Departamental	0	0	0	2	2	0	0	0	0	0	2	
	Acraquia	Hospital De Pampas	0	0	0	1	1	0	0	0	0	0	1	
Tayacaja	Calcabamba	Hospital De Pampas	0	0	0	1	1	0	0	0	0	0	1	
	Daniel Hernandez	Hospital De Pampas	0	0	1	1	2	0	0	1	0	1	3	
Pazos	Hospital De Pampas	0	0	0	2	2	0	0	0	0	0	0	2	
	Pampas	Hospital Departamental	0	0	1	0	1	0	0	0	0	0	1	
Pazos	Pampas - Esolud	0	0	0	0	0	0	0	0	1	0	1		
	Paucara	0	0	0	0	0	0	0	0	1	0	1		
Salcabamba	San Pedro De Mullaoca	0	0	0	0	0	0	0	0	1	1	1		
	Salcabamba	0	0	0	0	0	0	0	0	1	1	1		
Total			0	0	6	25	31	0	1	5	11	17	48	

Fuente: Oficina de Epidemiología

La tasa de letalidad para el presente año hasta la semana epidemiológica 51 es de 5.69 x 100 casos > 5 años afectados por neumonía.

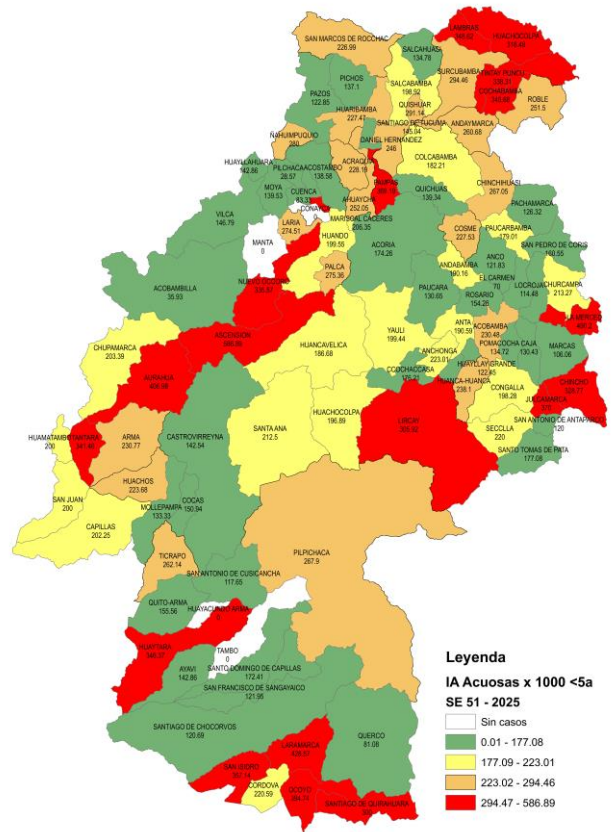
Los distritos que se encuentran en riesgo por alta incidencia acumulada de casos son Paucarbamba (15), Pampas (10.99), Ascension (10.52), Lambras (7.87), Acraquia (7.2), Santa Ana (6.04), Churcampa (5.74), Lircay (4.54), Daniel Hernandez (4.27) y Acobamba (4.12).

MAPA DISTRITAL DE DEFUNCIONES POR NEUMONIAS EN MAYORES DE 5 AÑOS SE 51 - AÑO 2025



Fuente: Oficina de Epidemiología

MAPA DISTRITAL DE INCIDENCIA ACUMULADA POR EDAS ACUOSAS EN < 5 AÑOS SE 51 - AÑO 2025



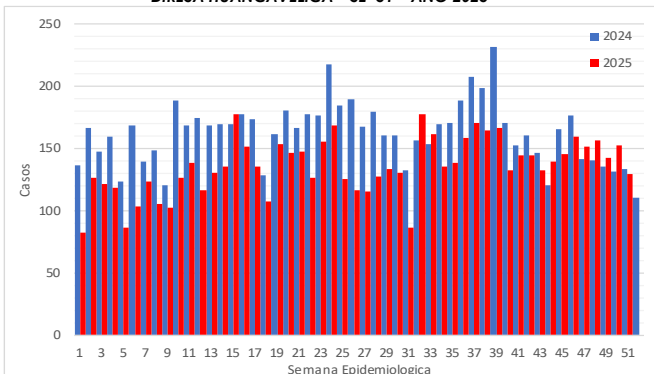
Fuente: Oficina de Epidemiología

ENFERMEDADES DIARREICAS AGUDAS (EDAS)

EDAs Acuosas

En la presente semana epidemiológica 51 se notificaron 613 casos de los cuales 130 casos; (21.21%) se presentaron en niños menores de 5 años. Actualmente se han notificado 23838 casos de los cuales 6949 casos se presentaron en menores de 5 años de edad. El año pasado hasta la presente semana se registraron 26817 casos de los cuales 8360 se atendieron en menores de 5 años.

CURVA EPIDEMICA DE EDAS ACUOSAS < 5 AÑOS POR SEMANA EPIDEMIOLOGICA DIRESA HUANCAMELICA - SE 51 - AÑO 2025



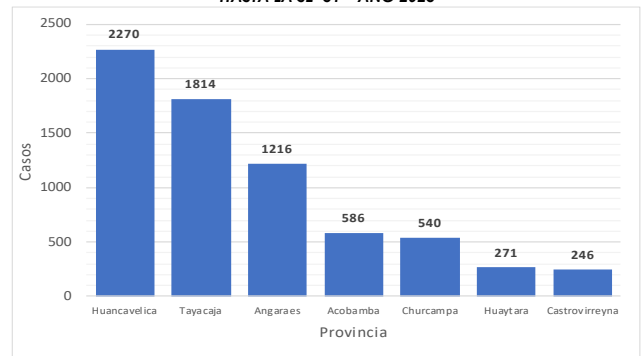
Fuente: Oficina de Epidemiología

Los distritos que se encuentran en riesgo por alta incidencia acumulada de casos son Ascension (586.89), La Merced (490.2), Laramarca (428.57), San Miguel De Mayocc (424.66), Aurahua (406.98), Ocoyo (394.74), Izcuchaca (388.89), Julcamarca (370), Pampas (369.19) y San Isidro (357.14).

La tasa de incidencia acumulada de EDAs Acuosas es de 222.04 x 1000 < 5 años.

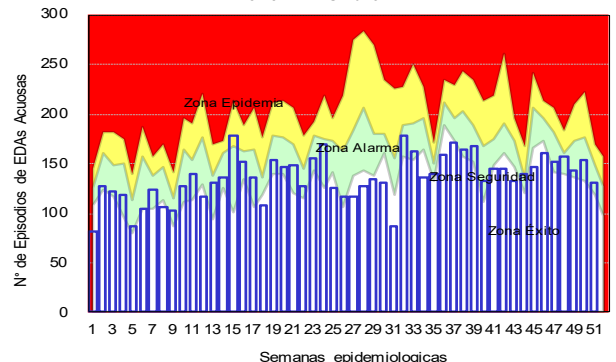
Las provincias de Huancavelica y Tayacaja han notificado 2270 y 1814 casos en menores de 5 años, que representan el 60.75% de la región Huancavelica.

DISTRIBUCION DE EDAS ACUOSAS POR PROVINCIAS EN MENORES DE 5 AÑOS HASTA LA SE 51 - AÑO 2025



Fuente: Oficina de Epidemiología

CANAL ENDEMICO DE EDAS ACUOSAS EN <5 AÑOS SE 51 - AÑO 2025

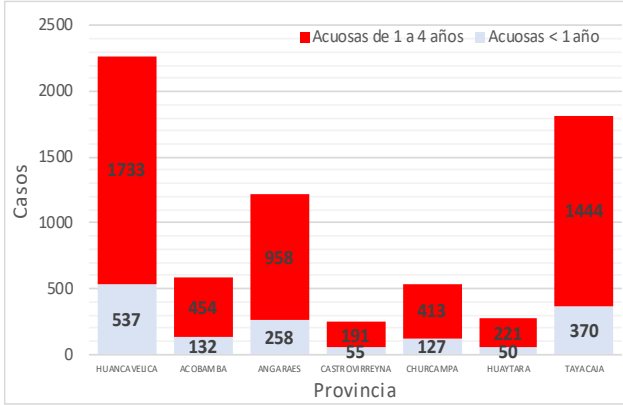


Fuente: Oficina de Epidemiología

De acuerdo al canal endémico observamos que el número de casos registrados es menor a lo esperado por lo que nos encontramos en **zona de seguridad** de acuerdo al canal endémico elaborado para 7 años.

Las provincias de Huancavelica y Tayacaja han notificado 45 y 11 casos en menores de 5 años respectivamente, que representan el 88.89% de la región Huancavelica.

DISTRIBUCION DE EDAS ACUOSAS POR GRUPOS DE EDAD EN MENORES DE 5 AÑOS HASTA LA SE 51 - AÑO 2025

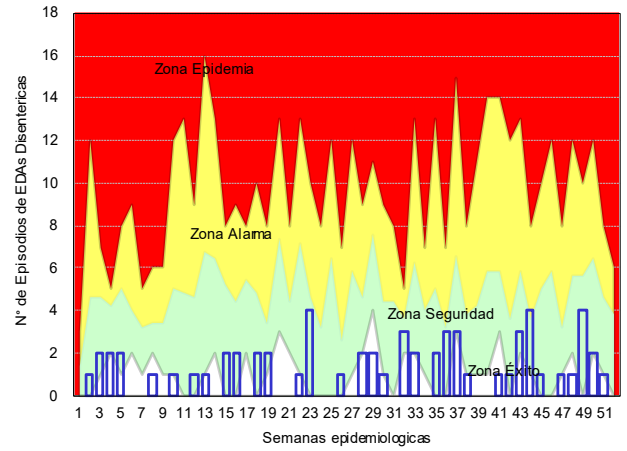


Fuente: Oficina de Epidemiología

EDAS Disentéricas

En la presente semana epidemiológica se notificó 3 casos de los cuales 1 caso; (33.33%) se presentó en niños menores de 5 años. Actualmente se han notificado 123 casos de los cuales 63 casos se presentaron en menores de 5 años de edad. El año pasado hasta la presente semana se registraron 245 casos, de los cuales 82 son casos en menores de 5 años.

CANAL ENDEMIICO DE EDAS DISENTERICAS EN <5 AÑOS SE 51 - AÑO 2025

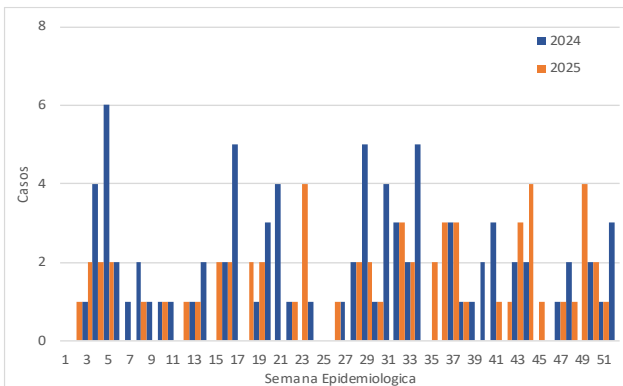


Fuente: Oficina de Epidemiología

De acuerdo al canal endémico observamos que el número de casos registrados es menor a lo esperado por lo que nos encontramos en **zona de seguridad** de acuerdo al canal endémico elaborado para 7 años.

La tasa de incidencia acumulada de EDAs Disentéricas es de $2.01 \times 1000 < 5$ años.

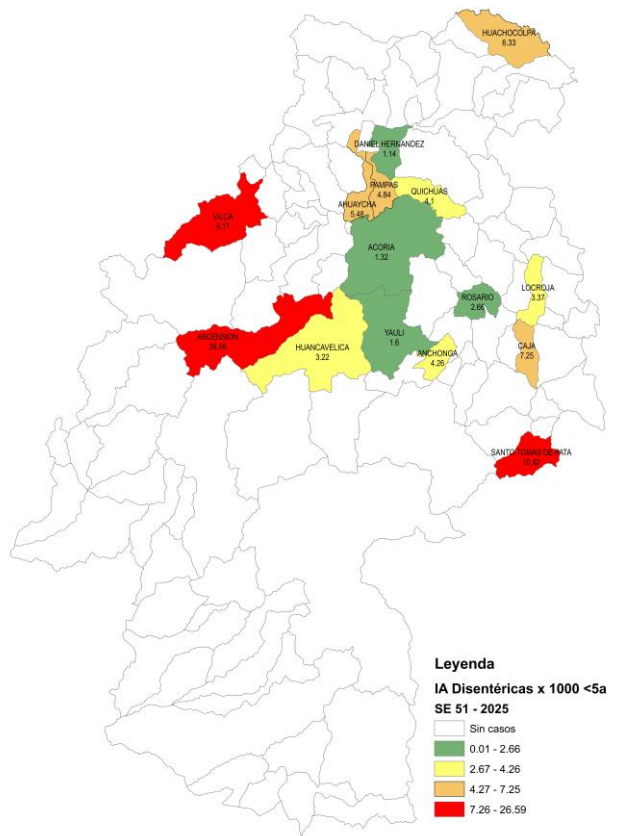
CURVA EPIDEMICA DE EDAS DISENTERICAS EN < 5 AÑOS POR SEMANA EPIDEMIOLOGICA DIRESA HUANCAMELICA - SE 51 - AÑO 2025



Fuente: Oficina de Epidemiología

Los distritos que se encuentran en riesgo por alta incidencia acumulada de casos son Ascension (26.59), Santo Tomas De Pata (10.42), Vilca (9.17), Caja (7.25), Huachocolpa (6.33), Ahuaycha (5.48), Pampas (4.84), Anchonga (4.26), Quichuas (4.1) y Locroja (3.37).

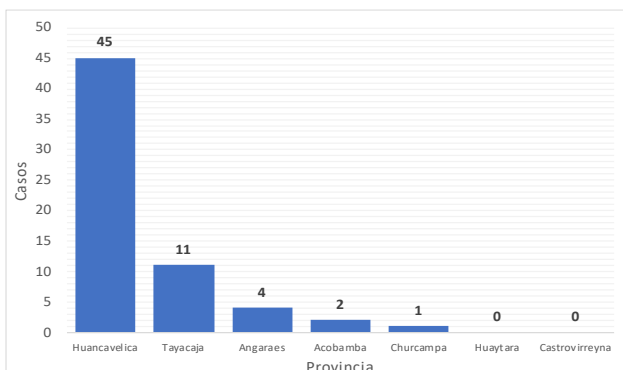
MAPA DISTRITAL DE INCIDENCIA ACUMULADA POR EDAS DISENTERICAS EN < 5 AÑOS - SE. 51 - AÑO 2025



Fuente: Oficina de Epidemiología

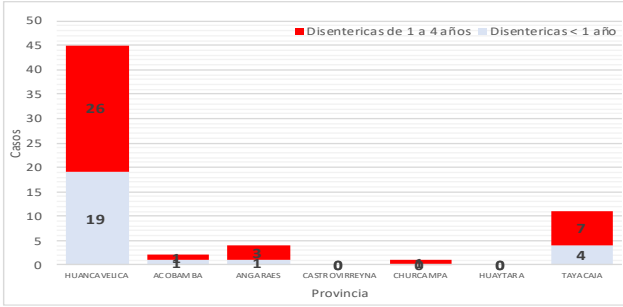
Los distritos donde se notificaron más casos son Ascension (28), Huancavelica (10), Pampas (5), Yauli (4), Anchonga (3), Acoria (2), Quichuas (2), Ahuaycha (2), Locroja (1) y Rosario (1).

DISTRIBUCION DE EDAS DISENTERICAS POR PROVINCIAS EN MENORES DE 5 AÑOS hasta la SE 51 - AÑO 2025



Fuente: Oficina de Epidemiología

DISTRIBUCION DE EDAS DISENTERICAS POR GRUPOS DE EDAD EN MENORES DE 5 AÑOS HASTA LA SE 51 - AÑO 2025



Fuente: Oficina de Epidemiología

ENFERMEDADES DE NOTIFICACION INDIVIDUAL

ENFERMEDADES INMUNOPREVENIBLES

Tos Ferina

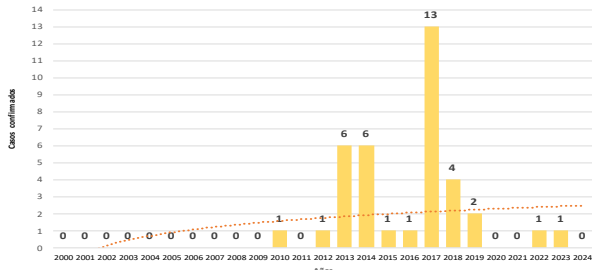
Hasta la presente semana epidemiológica se notificaron 18 casos, 14 casos fueron descartados.

Casos de Tos Ferina, DIRESA Huancavelica S.E. 51 - 2025

DIRESA Notificante	EESS notifica	Distrito de Procedencia	Tipo de Diagnóstico			Total
			P	C	D	
Huancavelica	Colcabamba	Colcabamba	2	0	0	2
		Ahuaycha	0	0	1	1
	Hospital De Pampas	Colcabamba	0	0	1	1
		Huaribamba	0	0	1	1
	Hospital Departamental De Huancavelica	Ascension	0	0	1	1
		Huachocolpa	0	0	1	1
		Huancavelica	1	0	2	3
		Paucara	0	0	1	1
	Hospital Essalud	Yauli	0	0	1	2
		Huancavelica	0	0	2	2
05 Ayacucho	Hosp. Regional Ayacucho	Churcampa	0	0	1	1
		Cosme	0	0	2	2
Total			3	0	14	18

Fuente: Oficina de Epidemiología

Tendencia de casos confirmados por Tos Ferina. Huancavelica. 2005 - 2025 (SE 51)



Fuente: Oficina de Epidemiología

Rubéola Congénita

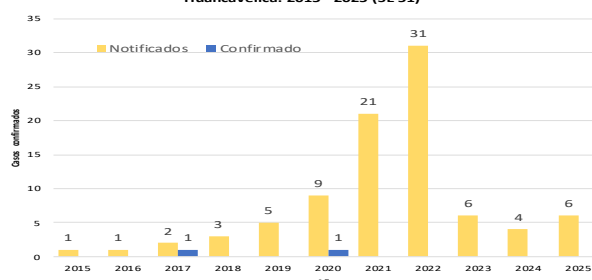
El presente año se notificaron 6 casos, los cuales fueron descartados.

Casos de Rubéola Congénita, DIRESA Huancavelica S.E. 51 - 2025

Enfermedad	DIRESA Notificante	EESS notifica	Distrito de Procedencia	Tipo de Diagnóstico			Total
				P	C	D	
RUBEOLA CONGENITA	Huancavelica	Hospital De Pampas	Pampas	0	0	1	1
			Quichuas	0	0	1	1
		Hospital Departamental	Huancavelica	0	0	4	4
Total				0	0	6	6

Fuente: Oficina de Epidemiología

Tendencia de casos notificados / confirmados por Rubeola Congenita. Huancavelica. 2015 - 2025 (SE 51)



Fuente: Oficina de Epidemiología

Sarampión

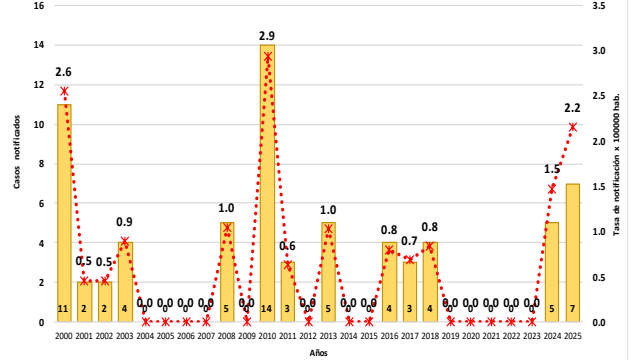
En la semana epidemiológica 51 de presente año, se tiene notificado 8 casos descartados.

Casos de Sarampión, DIRESA Huancavelica S.E. 51 - 2025

DIRESA Notificante	EESS notifica	Distrito de Procedencia	Tipo de Diagnóstico			Total
			P	C	D	
Huancavelica	Anco	Acobamba	0	0	1	1
		Hospital De Lircay	0	0	1	1
	Hospital De Pampas	Huancavelica	0	0	1	1
		Santa Ana	0	0	1	1
	Secclla	Secclla	0	0	1	1
	Virgen del Carmen	Lircay	0	0	2	2
12 Junin	Hosp. Reg. Doc.	Huachocolpa	0	0	1	1
Total			0	0	8	8

Fuente: Oficina de Epidemiología

Tasa de notificación de Sarampión. Huancavelica. 2000 - 2025 (SE 51)



Fuente: Oficina de Epidemiología

Rubéola

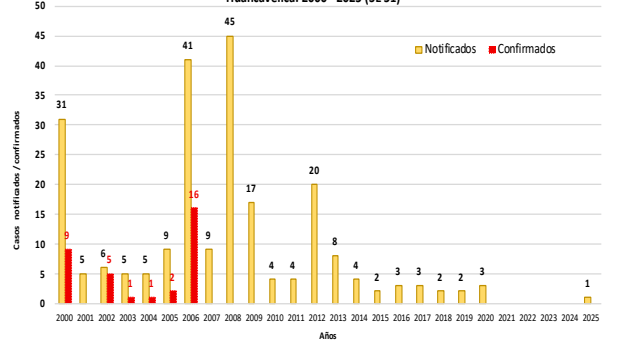
Hasta la semana epidemiológica 51 de presente año se tiene notificado 1 caso descartado.

Casos de Rubéola, DIRESA Huancavelica S.E. 51 - 2025

DIRESA Notificante	EESS notifica	Distrito de Procedencia	Tipo de Diagnóstico			Total
			P	C	D	
Huancavelica	Hospital Departamental De	Ascension	0	0	1	1
Total			0	0	1	1

Fuente: Oficina de Epidemiología

Casos notificados / confirmados de notificación de Rubéola. Huancavelica. 2000 - 2025 (SE 51)



Fuente: Oficina de Epidemiología

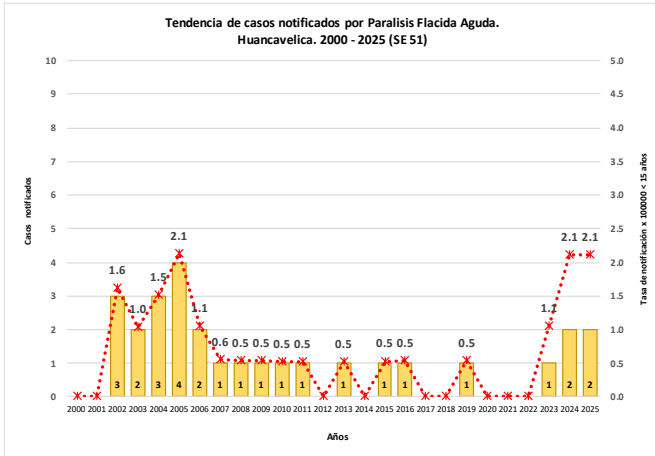
Parálisis Flácida Aguda

En la semana epidemiológica 51 de presente año, se tiene notificado 1 caso descartado del distrito de Daniel Hernández, 2 casos probables de los distritos de Ahuaycha y Acobamba.

Casos de Parálisis Flácida Aguda, DIRESA Huancavelica S.E. 51 - 2025

DIRESA Notificante	EESS notifica	Distrito de Procedencia	Tipo de Diagnóstico			Total
			P	C	D	
Huancavelica	Hospital De Pampas	Daniel Hernandez	0	0	1	1
		Hospital Departamental De Huar	1	0	0	1
50 Lima Centro	Inst. Salud Del Ni-O	Acobamba	1	0	0	1
Total			2	0	1	3

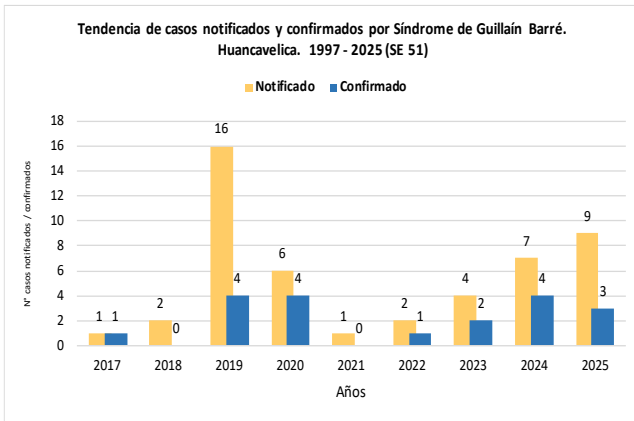
Fuente: Oficina de Epidemiología



Fuente: Oficina de Epidemiología

Síndrome de Guillain Barré

En la semana epidemiológica 51 de presente año, se tiene notificado 9 casos, de los cuales 3 son confirmados.



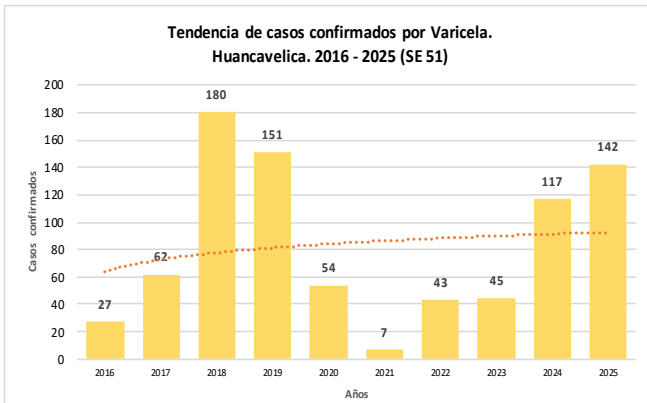
Fuente: Oficina de Epidemiología

Año	Descartado	Clasificación SGB		Sospechoso
		Confirmado		
		Nivel 1	Nivel 2	
2017	0	1	0	0
2018	2	0	0	0
2019	11	2	2	1
2020	2	3	1	0
2021	0	0	0	1
2022	1	0	1	0
2023	2	0	2	0
2024	1	1	3	2
2025	1	1	2	5
Total general	20	8	11	9

Fuente: Oficina de Epidemiología

Varicela

En la semana epidemiológica 51 de presente año, se tiene notificado 142 casos confirmados.



Fuente: Oficina de Epidemiología

Casos de Varicela, DIRESA Huancavelica S.E. 51 - 2025

DIRESA Notificante	Diagnostico	EESS notifica	Distrito de Procedencia	Tipo de Diagnóstico			Total
				P	C	D	
Huancavelica	Varicela Con Otras Complicaciones	Hospital De Lircay	Pachacamac	0	1	0	1
		Hospital Essalud Huancavelica	Palca	0	1	0	1
		Acobamba	Acobamba	0	9	0	9
		Ascension	Ascension	0	10	0	10
		Castillapata	Yauli	0	1	0	1
		Castrovireyna	Castrovireyna	0	1	0	1
		Hospital De Pampas	Ahuaycha	0	1	0	1
			Ascension	0	1	0	1
			Huancavelica	0	1	0	1
			Pampas	0	2	0	2
			Acobamba	0	1	0	1
		Hospital Departamental De Huancavelica	Huancavelica	0	3	0	3
			Oxapampa	0	1	0	1
			Ascension	0	1	0	1
		Hospital Essalud Huancavelica	Castrovireyna	0	1	0	1
	Huancavelica		0	30	0	30	
	Huachocolpa	Yauli	0	1	0	1	
		Puquio	0	1	0	1	
	Huando	El Tambo	0	1	0	1	
		Huando	0	3	0	3	
	Huayara	Huayara	0	1	0	1	
		Pampas	0	1	0	1	
	Izobachaca	Lircay - Essalud	0	6	0	6	
		Paucara	0	4	0	4	
	Progreso	Paucara	0	4	0	4	
		Yauli	0	1	0	1	
	Pucacaca Chopcca	Huancavelica	0	8	0	8	
		Yauli	0	1	0	1	
	San Juan De Coahuac	Huancavelica	0	13	0	13	
		Surubamba	0	2	0	2	
	Trujillo	Trujillo	0	1	0	1	
		Ate	0	1	0	1	
	Tantara	El Agustino	0	1	0	1	
		Villa De Arma	0	1	0	1	
	Yauli	Yauli	0	8	0	8	
		Acoria	0	2	0	2	
	Alianza Andino	Colcabamba	0	1	0	1	
		Congalla	0	1	0	1	
	Mariscal Caceres	Mariscal Caceres	0	1	0	1	
		Ahuaycha	0	1	0	1	
	Sanidad Ft.Pp	Huancavelica	0	3	0	3	
		Ate	0	1	0	1	
	Cotac	Pueblo Nuevo	0	1	0	1	
		Cosme	0	1	0	1	
	Antacalla	Trinay Puncu	0	1	0	1	
Lircay		0	4	0	4		
Virgen Del Carmen	Lircay	0	4	0	4		
	P.S. Casa Huerta La Campa	0	1	0	1		
Lima Centro	Varicela Sin Complicaciones	P.S. Casa Huerta La Campa	Daniel Hernandez	0	1	0	1
Total				0	142	0	142

Fuente: Oficina de Epidemiología

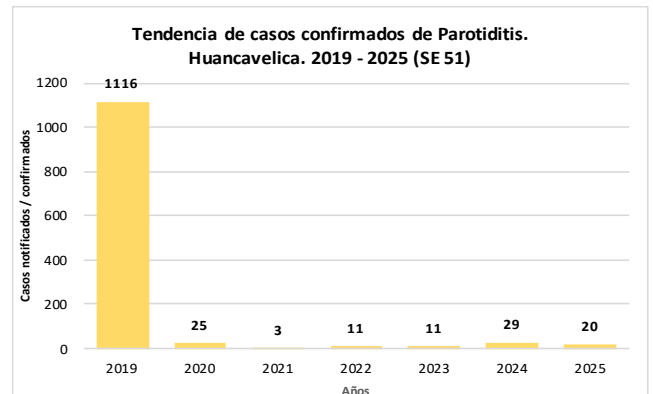
Parotiditis

En la semana epidemiológica 51 de presente año, se tiene notificado 20 casos confirmados.

Casos de Parotiditis, DIRESA Huancavelica S.E. 51 - 2025

PAROTIDITIS	EESS notifica	Distrito de Procedencia	Tipo de			Total	
			P	S	C		
Sin Complicación	Ayaccocha	Acoria	0	0	1	0	1
	Ceasapata	Yauli	0	0	1	0	1
	Colcabamba	Colcabamba	0	0	1	0	1
	Daniel Hernandez	Daniel Hernandez	0	0	0	1	1
	Hospital De Lircay	Lircay	0	0	0	1	1
	Hospital De Pampas	Daniel Hernandez	0	0	1	0	1
		Pampas	0	0	1	0	1
	Hospital Departamental De Huancavelica	Huancavelica	0	0	2	0	2
		Yauli	0	0	1	0	1
	Hospital Essalud Huancavelica	Ascension	0	0	1	0	1
		Huancavelica	0	0	5	0	5
	Pampas - Essalud	Pampas	0	0	1	0	1
		Santa Ana	Huancavelica	0	0	2	0
	Poccyacc	Colcabamba	0	0	1	0	1
	Huanaspampa	Acoria	0	0	1	0	1
Hospital Departamental De Huancavelica	Anchonga	1	0	0	0	1	
	Huancavelica	0	0	1	0	1	
Total			1	0	20	2	23

Fuente: Oficina de Epidemiología



Fuente: Oficina de Epidemiología

ENFERMEDADES TRANSMISIBLES

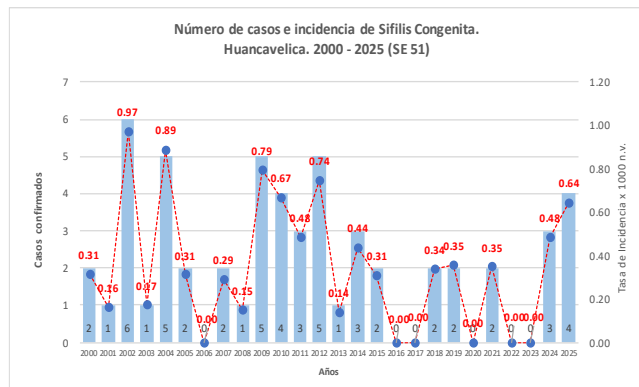
Sífilis Congénita

En la semana epidemiológica 51 del presente año, se tiene notificado 4 casos confirmados procedente de Acostambo, Huando, Acobamba y Pichos.

Casos de Sífilis Congénita, DIRESA Huancavelica S.E. 51 - 2025

DIRESA Notificante	EESS notifica	Distrito de Procedencia	Tipo de Diagnóstico			Total
			P	C	D	
Huancavelica	Acobamba	Acobamba	0	1	0	1
		Acostambo	0	1	0	1
		Huando	0	1	0	1
12 Junin	Hosp. Reg. Doc. Mater. Infant. El C	Pichos	0	1	0	1
Total			0	4	0	4

Fuente: Oficina de Epidemiología



Fuente: Oficina de Epidemiología

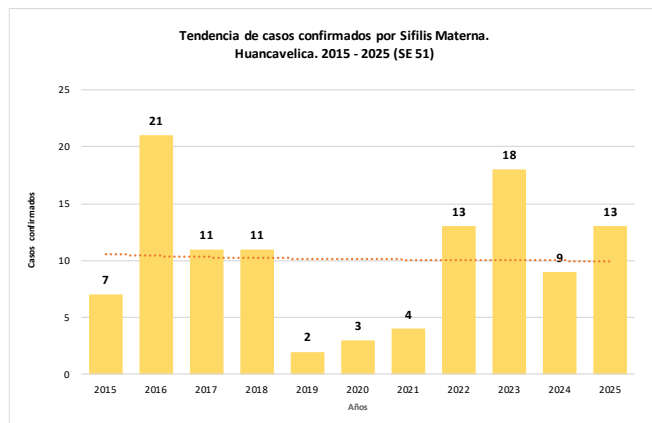
Sífilis Materna

Hasta la semana epidemiológica 51 del presente año, se notificó 11 casos descartados y 13 casos confirmados.

Casos de Sífilis Materna, DIRESA Huancavelica S.E. 51 - 2025

DIRESA Notificante	EESS notifica	Distrito de Procedencia	Tipo de Diagnóstico			Total
			P	C	D	
Huancavelica	Acobamba	Acobamba	0	0	1	1
		Paucara	0	1	0	1
		Chinchihuasi	0	1	0	1
	Hospital De Lircay	Lircay	0	1	1	2
		Colcabamba	0	0	1	1
	Hospital Departamental De Huancavelica	Huancavelica	0	0	2	2
		Yauli	0	0	1	1
	Conayca	Conayca	0	0	1	1
		Huando	0	1	1	2
	Jose Carlos Mariategui	Acoria	0	0	1	1
		Huando	0	1	0	1
	Nueva Acobambilla	Paucarbamba	0	1	0	1
		San Cristobal	0	1	0	1
Santa Ana	Huancavelica	0	2	0	2	
	Yauli	0	1	0	1	
Alianza Andino	Acoria	0	0	1	1	
	Quimina	0	1	0	1	
Patallaccta	Pachamarca	0	1	0	1	
	Acostambo	0	0	1	1	
12 Junin	Hosp. Reg. Doc. Mater. Infant. El C	Pichos	0	1	1	
Total			0	13	11	24

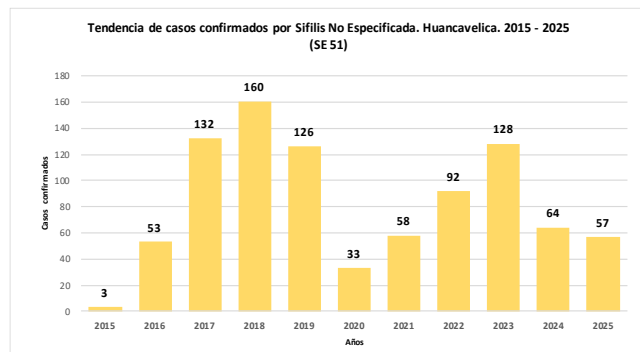
Fuente: Oficina de Epidemiología



Fuente: Oficina de Epidemiología

Sífilis no Especificada

En la semana epidemiológica 51 del presente año, se notificaron 57 casos confirmados y 2 casos probables.



Fuente: Oficina de Epidemiología

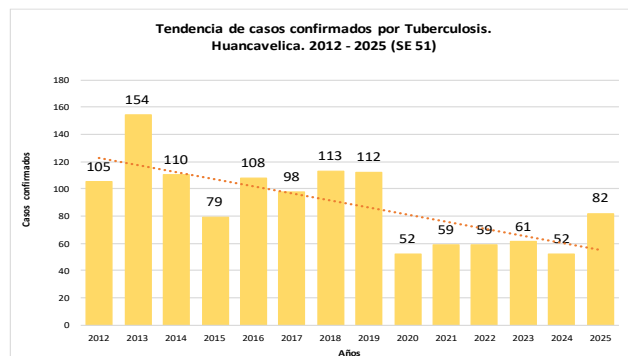
Casos de Sífilis No Especificada, DIRESA Huancavelica S.E. 51 - 2025

DIRESA Notificante	Provincia procedencia	Distrito procedencia	Tipo de			Total	
			P	C	D		
Huancavelica	Huancavelica	Acoria	0	1	4	5	
		Ascension	0	4	5	9	
		Huachocolpa	0	0	1	1	
		Huancavelica	0	12	14	26	
		Huando	0	3	4	7	
		Izcuchaca	0	0	1	1	
		Mariscal Caceres	0	1	0	1	
		Moya	0	1	0	1	
		Yauli	0	4	5	9	
		Acobamba	Acobamba	0	3	1	4
			Paucara	0	0	3	3
		Angaraes	Cochaccasa	0	0	1	1
			Lircay	0	1	3	4
Castrovirreyna	Secclia	0	1	0	1		
	Aurahua	0	0	1	1		
Huachos	Huachos	0	0	1	1		
	Chinchihuasi	0	1	0	1		
Cosme	Cosme	0	1	0	1		
	El Carmen	0	2	1	3		
Churcampa	Locroja	0	1	0	1		
	Pachamarca	0	1	0	1		
Huancayo	Paucarbamba	0	3	0	3		
	El Tambo	0	1	0	1		
Huancavelica	Huancayo	Huancayo	0	2	1	3	
		Ahuimpuquio	0	0	1	1	
		Acostambo	0	3	1	4	
		Ahuaycha	0	0	2	2	
		Colcabamba	0	0	4	4	
		Daniel Hernandez	1	0	1	2	
		Quichuas	0	1	2	3	
		Salcabamba	0	0	1	1	
		Salcahuasi	0	0	1	1	
		San Marcos De Rocchac	0	0	1	1	
		Tintay Puncu	0	2	0	2	
		Huaytara	Santiago De Chocorvos	0	0	1	1
			Jauja	0	2	0	2
Lima	Ate	0	1	0	1		
	Lurigancho	0	1	0	1		
Satipo	Satipo	0	0	1	1		
12 Junin	Tayacaja	Salcabamba	1	0	0	1	
		Acobamba	0	1	0	1	
Ayacucho	Churcampa	Marcas	0	1	0	1	
		Santo Tomas De Pata	0	1	0	1	
Huancavelica	Huaytara	Churcampa	0	1	1	2	
		El Carmen	0	0	1	1	
		Pilpichaca	0	1	0	1	
Total			2	57	64	123	

Fuente: Oficina de Epidemiología

Tuberculosis

En la semana epidemiológica 51 del presente año se han notificado 82 casos confirmados.



Fuente: Oficina de Epidemiología

**Casos de Tuberculosis, DIRESA Huancavelica
S.E. 51 – 2025**

Diagnóstico	DIRESA Notificante	Distrito de Procedencia	Tipo de Diagnóstico			Total
			P	C	D	
Tbc Miliar	Huancavelica	Huancavelica	0	1	0	1
		Lima	0	1	0	1
		Oxapampa	0	1	0	1
		Tayacaja	0	1	0	1
Tbc Pulmonar C/Conf. Bacteriol	Huancavelica	Acobamba	0	3	0	3
		Angaraes	0	7	0	7
		Huancavelica	0	19	0	19
		Huancayo	0	1	0	1
		Huanta	0	1	0	1
		Huaytara	0	1	0	1
		Ica	0	1	0	1
		Lima	0	3	0	3
		Tayacaja	0	4	0	4
		Chupaca	0	1	0	1
		Angaraes	0	1	0	1
		Churcampa	0	1	0	1
		Tayacaja	0	2	0	2
		Acobamba	0	1	0	1
		Angaraes	0	3	0	3
Coronel Portillo	0	1	0	1		
Tbc Pulmonar S/Conf. Bacteriol	Huancavelica	Huancavelica	0	5	0	5
		Huanta	0	2	0	2
		Lima	0	1	0	1
		Tayacaja	0	3	0	3
Tuberculosis Extrapulmonar	Huancavelica	Huancavelica	0	5	0	5
		Tayacaja	0	4	0	4
		Acobamba	0	1	0	1
		Angaraes	0	1	0	1
		Churcampa	0	1	0	1
Tbc Abandono Recuperado	Huancavelica	Huancavelica	0	2	0	2
		Tayacaja	0	2	0	2
		Huancavelica	0	1	0	1
Total			0	82	0	82

Fuente: Oficina de Epidemiología

VIH / SIDA

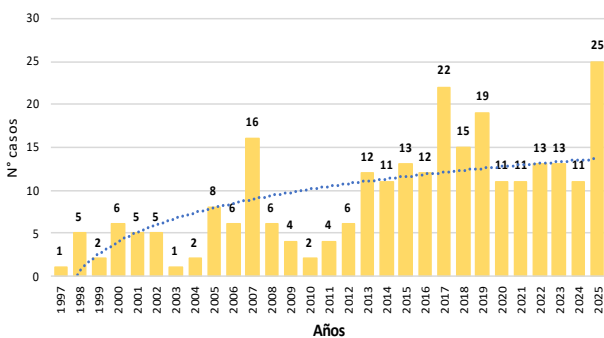
Hasta la presente semana epidemiológica 51 del presente año, se tiene notificado 25 casos confirmados.

**Casos de VIH / SIDA, DIRESA Huancavelica
S.E. 51 – 2025**

Enfermedad	Establecimiento de Salud	Distrito de Infección	Sexo		Total		
			Masculino	Femenino			
VIH / SIDA		Acobamba	1	0	1		
		Anco	1	0	1		
		Conaica	0	1	1		
		Daniel Hernandez	1	0	1		
		Daniel Hernandez	0	1	1		
		Acostambo	0	1	1		
		Hospital De Pampas	Ate	0	1	1	
		Hospital De Pampas	Pampas	1	0	1	
		Hospital Departamental De Huancavelica	Ascension	2	0	2	
		Hospital Departamental De Huancavelica	Huancavelica	3	0	3	
		Hospital Departamental De Huancavelica	Yauli	2	1	3	
		Hospital Essalud Huancavelica	Chinchihuasi	1	0	1	
		Hospital Essalud Huancavelica	Lircay	1	0	1	
		Huaytara	Lurigancho	0	1	1	
		San Pedro De Coris	San Pedro De Coris	0	1	1	
		Santa Ana	Huancavelica	1	0	1	
		Paucarbamba	Pachamarca	1	0	1	
		Paucarbamba	Paucarbamba	0	1	1	
		Coocha	Castrovirreyna	1	0	1	
		Occoro	Lurigancho	1	0	1	
		Salcabamba	Salcabamba	0	1	1	
		Total General			17	8	25

Fuente: Oficina de Epidemiología

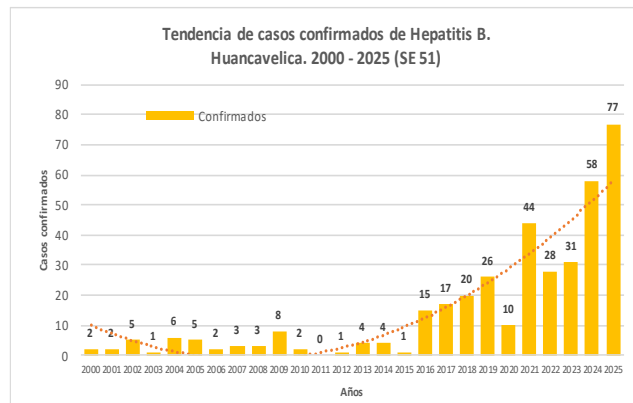
**Tendencia de casos confirmados por VIH / SIDA.
Huancavelica. 1997 - 2025 (SE 51)**



Fuente: Oficina de Epidemiología

Hepatitis B

Hasta la semana epidemiológica 51, se tiene notificado 77 casos confirmados.



Fuente: Oficina de Epidemiología

**Casos de Hepatitis B, DIRESA Huancavelica
S.E. 51 – 2025**

DIRESA Notificante	EESS notifica	Tipo de Diagnóstico			Total
		P	C	D	
Huancavelica	Acoria	0	0	3	3
	Anco	0	5	0	5
	Andaymarca	0	1	1	2
	Arma Patacancha	0	1	0	1
	Ascension	0	0	1	1
	Ayaccocha	0	2	0	2
	Castrovirreyna	0	0	1	1
	Chacarilla	0	0	1	1
	Churcampa	0	4	2	6
	Colcabamba	0	4	2	6
	Cosme	0	4	0	4
	Daniel Hernandez	0	2	2	4
	El Carmen	0	4	0	4
	Hospital De Lircay	1	1	8	10
	Hospital De Pampas	0	2	0	2
	Hospital Departamental De Huancavelica	0	5	14	19
	Hospital Essalud Huancavelica	1	1	2	4
	Huachocolpa	0	1	0	1
	Huando	0	3	2	5
	Huaytara	0	1	0	1
	Pachamarca	0	2	0	2
	Parco Alto	0	1	0	1
	Paucarbamba	0	2	0	2
	Puca Cruz	0	1	0	1
	Quichuas	0	1	0	1
	Salcabamba	0	0	2	2
	San Cristobal	0	0	1	1
	San Isidro De Acobamba	0	3	1	4
	Santa Ana	0	0	1	1
	Secolla	0	1	0	1
	Surcubamba	0	1	0	1
	Tintay Punco	0	4	1	5
	Yauli	0	0	3	3
	San Antonio De Antaparco	2	0	0	2
	Julcamarca	0	1	0	1
	Chuyapata	0	3	0	3
	Mariscal Caceres	0	1	0	1
	Paccay	0	1	0	1
	Villa Real Pacchapata	0	0	1	1
	Choclococha	0	1	0	1
	Locroja	0	3	0	3
	Uchus - Incanan	0	0	1	1
	Aurahua	0	0	1	1
	Union Ambo	0	1	0	1
	Pucapampa	0	1	0	1
San Jose De Miraflores	0	0	1	1	
Huachos	0	0	3	3	
Alfapata	0	0	1	1	
Santa Cruz De Ila	0	0	1	1	
La Merced	0	2	1	3	
Carmen De TullpacanCHA	0	1	0	1	
Virgen Del Carmen	0	1	0	1	
Hosp. Reg. Doc. Cli. Quir. Daniel AICI	0	2	0	2	
Hosp. Reg. Doc. Mater. Infant. El Carm	2	0	0	2	
Instituto Regional De Enfermedades Neo	0	0	2	2	
Hosp. Regional Ayacucho	0	2	3	5	
Cusco	Cs. Pichari	0	0	1	1
Total		6	77	64	147

Fuente: Oficina de Epidemiología

MUERTE MATERNA, FETAL Y NEONATAL

Mortalidad Fetal y Neonatal

En la presente semana epidemiológica 51, se tiene registrado 41 defunciones, (21 muertes fetales y 20 muertes neonatales), en el 2024 hasta la S.E. 51 se tenía 44 casos notificados.

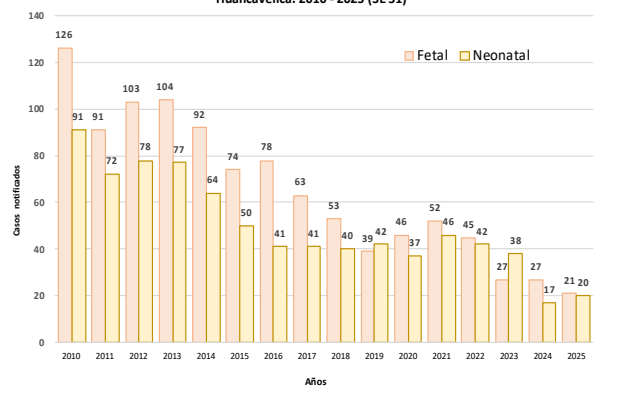
Número de Muertes Perinatales Según Provincias DIRESA Huancavelica, 2022 - 2025 a la S.E. 51

Provincia de Procedencia de la Madre	2022			2023			2024			2025		
	F	N	T	F	N	T	F	N	T	F	N	T
Huancavelica	14	22	36	7	14	21	10	4	14	5	8	13
Acobamba	4	3	7	4	5	9	2	7	1	2	3	3
Angaraes	5	6	11	2	8	10	4	4	8	5	3	8
Castrovirreyna	2	0	2	0	0	0	1	1	0	1	1	1
Churcampa	4	2	6	3	1	4	2	0	2	2	1	3
Huaytara	2	1	3	0	0	0	1	1	2	1	1	2
Tayacaja	11	8	19	11	8	19	5	4	9	7	4	11
Huancayo	1	0	1	0	1	1	0	0	0	0	0	0
Trujillo	0	0	0	0	0	0	1	1	0	0	0	0
Total	43	42	85	27	37	64	27	17	44	21	20	41

Fuente: Oficina de Epidemiología

F: Fetal N: Neonatal T: Total

Tendencia de casos notificados por Mortalidad Fetal / Neonatal. Huancavelica. 2010 - 2025 (SE 51)



Fuente: Oficina de Epidemiología

Mortalidad Materna

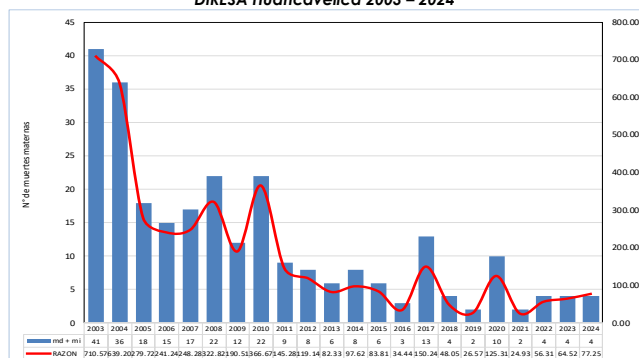
En la semana epidemiológica 51, se tiene notificado 01 defunción por causa indirecta notificada por el Hospital Arzobispo Loayza, cuya procedencia es Acobamba, 01 muerte materna directa notificada por el Hospital Departamental de Huancavelica, cuya procedencia es de la localidad de Lilinta, distrito de Pilpichaca, provincia de Huaytara, fue referida por el Hospital de Lircay, 01 muerte materna indirecta, procedente del distrito de Yauli, provincia de Huancavelica y 01 muerte materna indirecta notificada por el Hospital Arzobispo Loayza.

Muerte Materna por provincia- 2014 - 2025 (Por Lugar de Procedencia)

Provincia	2014	2015	2016	2017	2020	2021	2022	2023	2024	2025
Acobamba	0	1	0	5	3	0	3	0	1	2
Angaraes	1	0	1	2	0	1	0	2	0	0
Castrovirreyna	1	0	0	1	2	0	1	0	0	0
Churcampa	3	3	0	1	0	0	0	0	0	0
Huancavelica	3	1	2	3	3	1	1	2	4	2
Huaytara	0	0	0	0	2	0	1	0	0	1
Tayacaja	3	2	1	4	2	0	2	0	1	0
Total	11	7	4	16	12	2	8	4	6	5

Fuente: Oficina de Epidemiología

Razón y número de Muerte Materna DIRESA Huancavelica 2003 - 2024



* Información de nacimientos hasta enero 2024

Fuente: Oficina de Epidemiología

Muerte Materna por EE.SS. notificante - 2018 - 2025 (Por Lugar de Procedencia)

Año	S.E.	EESS Notifica	Distrito Procedencia	Directa	Indirecta	Tardía	Total
2018	6	C.S. Quерco	Quерco	1	0	0	1
	13	Hospital 2 De Mayo Lima	Lircay	0	0	1	1
	41	Hosp. Reg. Doc. Cli. Quir. Daniel Alcides Cc	Acoria	1	0	0	1
	43	Hospital Hipólito Unanue	Huancavelica	1	0	0	1
Total 2018				3	0	1	4
2019	18	Hospital De Lircay	Lircay	1	0	0	1
	39	C.S. Poyeni	Tintaypuncu	1	0	0	1
Total 2019				2	0	0	2
2020	3	Hospital Hipólito Unanue	Pomacocha	0	0	1	1
	13	P.S. Cochamarca	Aurahú	1	0	0	1
	17	P.S. Chacarilla	Yauli	0	0	1	1
	17	Hosp. Dptal Hvca	Yauli	1	0	0	1
	23	C.S. Pilpichaca	Pilpichaca	0	0	1	1
	27	Hospital Hipólito Unanue	Pampas	0	0	1	1
	29	C.S. Tinquerccasa	Paucará	0	0	1	1
	43	C.S. Villa De Arma	Arma	0	1	0	1
	45	Hosp. Dptal Hvca	Rosario	1	0	0	1
	45	Hosp. Reg. Doc. Cli. Quir. Daniel Alcides Cc	Acoria	1	0	0	1
46	Hosp. Regional De Ica	Cusicancha	1	0	0	1	
Total 2020				6	1	4	12
2021	11	Hosp. Dptal Hvca	Acoria	0	0	1	1
	22	Instituto Materno Perinatal Lima	Lircay	1	0	0	1
Total 2021				1	0	1	2
2022	3	Hosp. Dptal Hvca	Pazos	0	1	0	1
	10	Hosp. Dptal Hvca	Pampas	0	0	0	1
	10	Instituto Materno Perinatal Lima	Rosario	1	0	0	1
	14	Hosp. Dptal Hvca	Huando	0	0	1	1
	36	Hosp. Regional De Ica	Pomacocha	1	0	0	1
	39	P.S. Inghuasi	Ticrapo	0	0	0	1
	43	P.S. Mayunmarca	Pilpichaca	1	0	0	1
Total 2022				3	1	1	5
2023	4	P.S. Santa Rosa De Pachacalla	Yauli	1	0	0	1
	6	Hospital Nacional 2 De Mayo	Yauli	1	0	0	1
	24	P.S. Tranca	Secclla	1	0	0	1
	42	P.S. Tranca	Secclla	0	0	1	1
Total 2023				3	0	1	4
2024	2	Hospital De Pampas	Colcabamba	1	0	0	1
	4	P.S. Pucacocha	Acoria	0	0	0	1
	10	C.S. Paucara	Paucara	1	0	0	1
	15	Hosp. Ramiro Priale Essalud - Huancayo	Yauli	1	0	0	1
	26	Hospital Departamental De Huancavelica	Huando	0	0	0	1
	51	Hospital Departamental De Huancavelica	Yauli	0	0	1	1
Total 2024				3	0	1	4
2025	27	Hosp. Nac. Arzobispo Loayza	Acobamba	0	0	1	1
	31	Hospital Departamental De Huancavelica	Pilpichaca	1	0	0	1
	35	Hospital Departamental De Huancavelica	Yauli	0	0	1	1
	37	Hospital Departamental De Huancavelica	Acobamba	1	0	0	1
51	Hospital Nacional Guillermo Almenara	Huancavelica	0	0	1	1	
Total 2025				2	0	3	5

Fuente: Oficina de Epidemiología

ENFERMEDADES NO TRANSMISIBLES

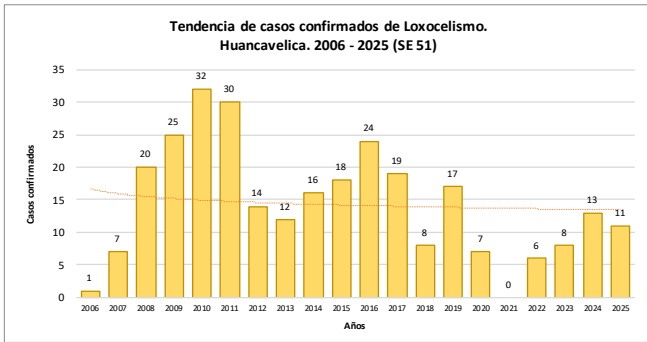
Loxocelismo

En la semana epidemiológica 51 del presente año, se tiene notificado 10 casos confirmados.

Casos de Loxocelismo. DIRESA Huancavelica S.E. 01 a 51 - 2025

DIRESA Notificante	EESS notifica	Distrito de Procedencia	Tipo de			Total
			P	C	D	
Huancavelica	Hospital Departamental De	Huancavelica	0	3	0	3
	Tintay Puncu	Tintay Puncu	1	0	0	1
11Ica	Hospital San Juan De Dios	Huaytara	0	1	0	1
	Hosp. Reg. Doc. Cli. Quir. Daniel Alci	Churcampa	0	1	0	1
Junin	Hosp. Reg. Doc. Mater.	Pazos	0	1	0	1
	Hosp. Reg. Doc. Mater.	Vilca	0	1	0	1
50 Lima Centro	Hosp. Dos De Mayo	Acoria	0	1	0	1
	Hosp. Dos De Mayo	San Pedro De Coris	0	1	0	1
Ayacucho	Hosp. Apoyo Huanta	Acobamba	0	0	1	1
	Hosp. Apoyo Huanta	Locroja	0	1	0	1
	Hosp. Apoyo Huanta	San Miguel De Mayoc	0	0	1	1
Total			1	10	2	13

Fuente: Oficina de Epidemiología



Fuente: Oficina de Epidemiología

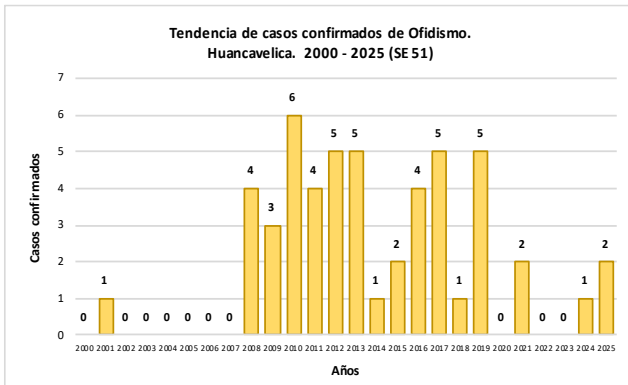
Ofidismo

Hasta la semana epidemiológica 51 del presente año, se tiene notificado 2 casos confirmados.

Casos de Ofidismo, DIRESA Huancavelica S.E. 51 - 2025

DIRESA Notificante	EESS notifica	Distrito de Procedencia	Tipo de			Total
			P	C	D	
11Ica	Hospital San Jose De	Huaytara	0	1	0	1
Junin	Hosp. Reg. Doc. Cli. Quir.	Huaribamba	0	1	0	1
Total			0	2	0	2

Fuente: Oficina de Epidemiología



Fuente: Oficina de Epidemiología

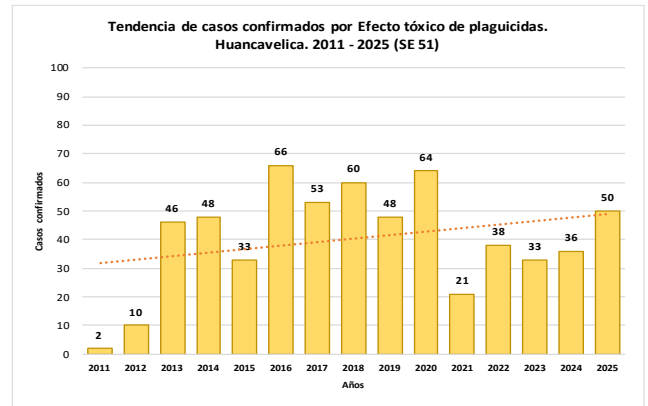
Intoxicación por Plaguicidas

Hasta la semana epidemiológica 51 del presente año, se tiene notificado 50 casos confirmados.

Casos de Intoxicación por Plaguicidas, DIRESA Huancavelica S.E. 51 - 2025

DIRESA Notificante	Diagnostico	EESS notifica	Distrito de Procedencia	Tipo de			Total	
				P	C	D		
Huancavelica	Efecto Tóxico De Plaguicidas	Colcabamba	Colcabamba	0	1	0	1	
		Daniel Hernandez	Daniel Hernandez	0	1	0	1	
		Hospital Departamental De Huancavelica	Acobamba	0	1	0	1	
		Izcucho	Izcucho	0	1	0	1	
		Quishuar	Quishuar	0	1	0	1	
		Acobamba	Acobamba	0	2	0	2	
		Colcabamba	Colcabamba	0	2	0	2	
		Chuyapata	Salcahuasi	0	1	0	1	
		Salcahuasi	Salcahuasi	0	1	0	1	
		Andaymarca	Andaymarca	0	1	0	1	
		Hospital De Pampas	Pampas	0	2	0	2	
		Salcabamba	Salcabamba	0	1	0	1	
		Hospital Departamental De Huancavelica	Ascension	0	1	0	1	
		Huancavelica	Yauli	0	1	0	1	
		Ccoaxapata	Yauli	0	1	0	1	
Huancavelica	Plaguicida No Especificado	Hospital Departamental De Huancavelica	Huancavelica	0	1	0	1	
		Huancavelica	Huancavelica	0	1	0	1	
		Huando	Huando	0	1	0	1	
		Lircay	Lircay	0	1	0	1	
		Yauli	Yauli	0	1	0	1	
		Huando	Huando	0	1	0	1	
		Quichuas	Quichuas	0	1	0	1	
		San Juan De Ccarhuacc	Yauli	0	2	0	2	
		Yauli	Yauli	0	3	0	3	
		Los Angeles De Carahuasa	Acoria	0	1	0	1	
		Quintaocca	Acostambo	1	0	0	1	
		Hospital De Pampas	Pampas	1	0	0	1	
		Acoria	Acoria	0	1	0	1	
		Ascension	Ascension	0	1	0	1	
		Huancavelica	Huancavelica	0	2	0	2	
Huancavelica	Rodenticidas	Hospital Departamental De Huancavelica	Izcucho	0	1	0	1	
		Huancavelica	Paucara	0	1	0	1	
		Huancavelica	Pipichaca	0	1	0	1	
		Yauli	Yauli	0	1	0	1	
		Huancavelica	Huancavelica	0	1	0	1	
Junin	Insec. Org. Fosf. Y Carbamatos	Hosp. Reg. Doc. Clin. Quir. Daniel	Pazos	0	1	0	1	
		Hosp. Reg. Doc. Clin. Quir. Daniel	San Marcos De Rocci	0	1	0	1	
		Hosp. Reg. Doc. Clin. Quir. Daniel	Ahuaycha	0	1	0	1	
		Alci	Vilca	0	1	0	1	
		Hosp. Reg. Doc. Clin. Quir. Daniel	Quishuar	0	1	0	1	
Ayacucho	Insec. Org. Fosf. Y Carbamatos	Hosp. Apoyo Huanta	Loceja	0	1	0	1	
		Hosp. Apoyo Huanta	Churcampa	0	1	0	1	
		Otros Plaguicidas	Huancavelica	Huancavelica	1	0	0	1
			Huancavelica	Huancavelica	1	0	0	1
			Huancavelica	Huancavelica	1	0	0	1
Total				2	50	0	52	

Fuente: Oficina de Epidemiología



Fuente: Oficina de Epidemiología

Intoxicación por Metales

En la semana epidemiológica 51 del presente año, se notificó 2223 casos sospechosos, el año pasado se notificó 1657 casos sospechosos.

Casos de Intoxicación por Metales, DIRESA Huancavelica S.E. 51 - 2025

Enfermedad	DIRESA Notificante	EESS notifica	Distrito de Procedencia	Tipo de			Diagnósticos	Total	
				P	C	D			
EFECTO TOXICO DE OTRAS SUSTANCIAS INORGANICAS	Angaraes	Hospital De Lircay	Lircay	0	0	80	80		
		Anchonga	Anchonga	0	0	10	10		
		Umacetachi	Chincho	0	0	15	15		
		Chincho	Chincho	0	0	17	17		
		San Pedro De Mimoso	Ccochaccasa	0	0	10	10		
		C.S.M.C Angaraes	Lircay	0	0	1	1		
		Virgen Del Carmen	Lircay	0	0	74	74		
		Acostambo	Acostambo	0	0	55	55		
		Colcabamba	Colcabamba	0	0	20	20		
		Huaribamba	Huaribamba	0	0	44	44		
OTROS METALES	Tayocaja	Quichuas	Quichuas	0	0	53	53		
		Santiago De Pichus	Pichus	0	0	4	4		
		Surcubamba	Surcubamba	0	0	4	4		
MERCURIO Y SUS COMPLEJOS	Tayocaja	Puerto San Antonio	Roble	0	0	7	7		
		Acraquia	Acraquia	0	0	1	1		
		Acobamba	Acobamba	1	0	211	212		
		Anta	Anta	0	0	4	4		
		Pomacocha	Pomacocha	0	0	2	2		
		Caja Espiritu	Caja	0	0	16	16		
		Paucara	Paucara	0	0	13	13		
		Rosario	Rosario	0	0	2	2		
		Pomacocha	Pomacocha	0	0	2	2		
		Acobamba	Acobamba	0	0	2	2		
Pomacocha	Pomacocha	0	0	1	1				
METAL NO ESPECIFICADO	Huancavelica	Pomacocha	Pomacocha	0	0	85	85		
		Marcas	Marcas	0	0	28	28		
		Anta	Acobamba	0	0	1	1		
		Anta	Anta	0	0	16	16		
		Paucarbamba	San Pedro De Cori	0	0	1	1		
		San Pedro De Coris	San Pedro De Cori	13	1	109	123		
		Santa Rosa De Occoro	San Pedro De Cori	0	0	1	1		
		Cobriz (Machahuay)	Paucarbamba	0	0	1	1		
		Ascension	San Pedro De Cori	2	0	59	68		
		Huachocolpa	Huachocolpa	0	0	123	123		
		Izcucho	Izcucho	0	0	12	12		
		San Cristobal	Ascension	0	0	3	3		
		Huancavelica	Huancavelica	0	0	15	15		
		Acobamba	Acobamba	0	0	1	1		
		Ascension	Ascension	0	0	71	71		
Castrovelryna	Castrovelryna	0	0	1	1				
Ccochaccasa	Ccochaccasa	0	0	3	3				
Huachocolpa	Huachocolpa	0	0	2	2				
Huancavelica	Huancavelica	0	0	339	339				
Lircay	Lircay	0	0	2	2				
Mariscal Caceres	Mariscal Caceres	0	0	1	1				
Paucara	Paucara	0	0	1	1				
Yauli	Yauli	0	0	18	18				
Huancavelica	Sacsamarca	Ascension	Ascension	0	0	1	1		
		Huancavelica	Huancavelica	0	0	19	19		
		Callqui Chico	Ascension	0	0	11	11		
		Huancavelica	Huancavelica	0	0	28	28		
		San Geranimo	Huancavelica	0	0	27	27		
		Acostambo	Acostambo	0	0	6	6		
		Acraquia	Acraquia	0	0	89	89		
		Andaymarca	Andaymarca	0	0	23	23		
		Daniel Hernandez	Daniel Hernandez	0	0	96	96		
		Huaribamba	Huaribamba	0	0	6	6		
		Nahumpuquio	?Ahuimpuquio	0	0	2	2		
		Pazos	Pazos	0	0	19	19		
		Surcubamba	Surcubamba	0	0	8	8		
		Roble	Roble	0	0	1	1		
		Tintay Punco	Tintay Punco	0	0	9	9		
Dos De Mayo	Acraquia	0	0	40	40				
Santa Rosa De Malma	?Ahuimpuquio	0	0	1	1				
Chucuno	Acostambo	0	0	1	1				
Tayocaja	Huayta Carral	Acostambo	Acostambo	0	0	2	2		
		Villa Real Pacchapata	Acostambo	0	0	2	2		
		Ahuaycha	Ahuaycha	0	0	53	53		
		Anta	Huaribamba	0	0	4	4		
		Tapo	Huaribamba	0	0	4	4		
		Alfapata	Acostambo	0	0	2	2		
		Quintaocca	Acostambo	0	0	2	2		
		Ccoanacc	Ahuaycha	0	0	2	2		
		Ayacancha	Huaribamba	0	0	5	5		
		Pueblo Libre	Pueblo Libre	0	0	1	1		
		Imperial	?Ahuimpuquio	0	0	1	1		
		Arsenico Y SUS COMPLEJOS	Huancavelica	Izcucho	Izcucho	0	0	4	4
		Total				23	1	2223	2247

Fuente: Oficina de Epidemiología

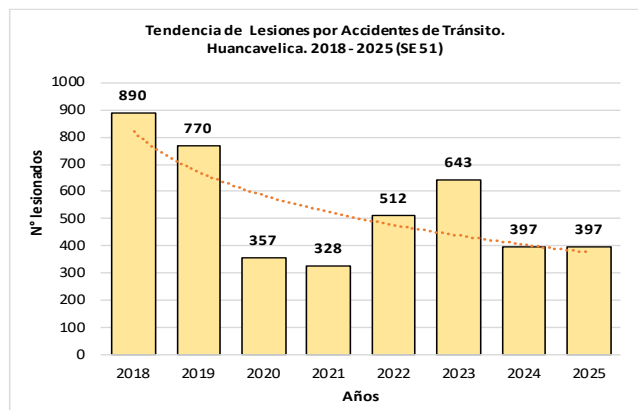
Lesiones por Accidentes de Tránsito

Hasta la semana epidemiológica 51 del presente año, se notificó 397 casos.

Lesiones por Accidentes de Tránsito, DIRESA Huancavelica S.E. 51 - 2025

Red	Año					
	2020	2021	2022	2023	2024	2025
ACOBAMBA	3	0	0	1	7	13
ANGARAES	0	45	25	78	81	25
CASTROVIRREYNA	17	26	28	19	4	3
CHURCAMP	5	0	11	7	7	0
ESSALUD	2	0	0	0	0	0
HUANCAVELICA	9	0	0	38	23	16
HUAYTARA	40	0	68	45	11	34
HOSPITAL DPTAL HVCA	202	241	315	296	243	267
TAYACAJA	79	16	65	159	21	39
Total	357	328	512	643	397	397

Fuente: Oficina de Epidemiología



Fuente: Oficina de Epidemiología

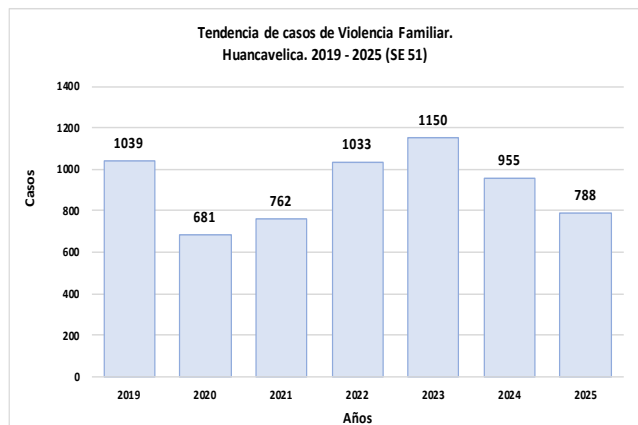
Violencia Familiar

Hasta la semana epidemiológica 51 del presente año, se notificó 788 casos de violencia familiar.

Casos de Violencia Familiar, DIRESA Huancavelica S.E. 51 - 2025

Red / Hospital	Año				
	2021	2022	2023	2024	2025
ACOBAMBA	6	31	54	92	99
ANGARAES	67	90	81	47	45
CASTROVIRREYNA	37	43	43	28	27
CHURCAMP	34	52	20	24	33
HUANCAVELICA	176	302	451	416	286
HUAYTARA	20	84	91	46	35
HOSPITAL DTAL HVCA	6	6	4	2	5
TAYACAJA	416	424	406	300	258
Total general	762	1032	1150	955	788

Fuente: Oficina de Epidemiología



Fuente: Oficina de Epidemiología

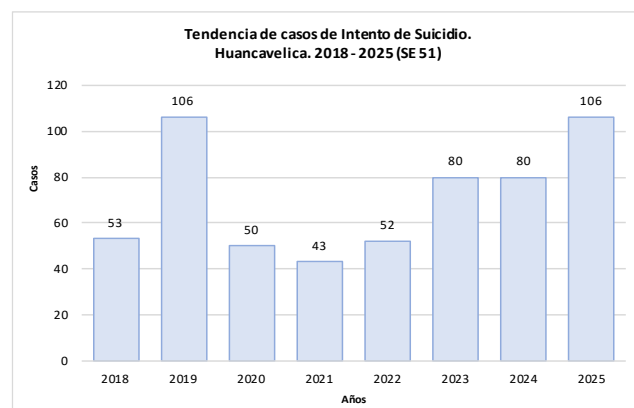
Intento de Suicidio

Hasta la semana epidemiológica 51 del presente año, se notificó 106 casos.

Casos de Intento de Suicidio, DIRESA Huancavelica S.E. 51 - 2025

PROVINCIA PROCEDENCIA DEL PACIENTE	Año					
	2020	2021	2022	2023	2024	2025
ACOBAMBA	0	1	2	10	3	9
ANGARAES	3	2	1	0	7	7
CASTROVIRREYNA	1	0	0	0	1	0
CHURCAMP	1	5	3	0	1	1
HUANCAVELICA	33	28	24	37	48	54
HUAYTARA	0	0	0	2	4	9
LIMA	0	0	0	0	1	3
TAYACAJA	12	7	22	31	15	21
HUANCAYO	0	0	0	0	0	1
ICA	0	0	0	0	0	1
Total general	50	43	52	80	80	106

Fuente: Oficina de Epidemiología



Fuente: Oficina de Epidemiología

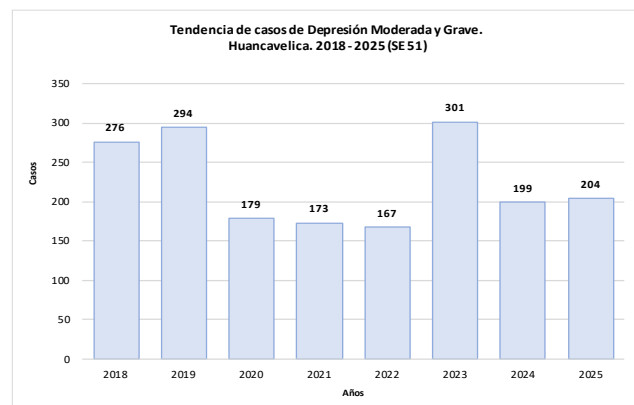
Depresión Moderada y Grave

Hasta la semana epidemiológica 51 del presente año, se notificó 204 casos de depresión.

Casos de Depresión Moderada y Grave, DIRESA Huancavelica S.E. 51 - 2025

PROVINCIA PROCEDENCIA DEL PACIENTE	Año					
	2020	2021	2022	2023	2024	2025
ACOBAMBA	3	1	2	73	20	15
ANGARAES	28	18	1	27	27	54
CASTROVIRREYNA	0	2	0	0	0	2
CHURCAMP	0	1	20	17	17	11
HUAMANGA	0	0	0	0	1	0
HUANCAVELICA	59	37	66	97	63	50
HUANCAYO	0	0	0	0	0	1
HUAYTARA	0	0	1	2	18	12
LIMA	0	0	0	0	1	2
PISCO	0	0	0	0	1	0
TAYACAJA	89	114	77	85	51	57
Total general	179	173	167	301	199	204

Fuente: Oficina de Epidemiología



Fuente: Oficina de Epidemiología

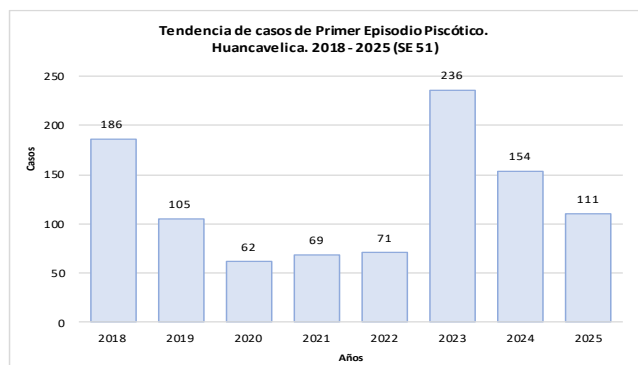
Primer Episodio Psicótico

Hasta la semana epidemiológica 51 del presente año, se notificó 111 casos.

Casos de Primer Episodio Psicótico, DIRESA Huancavelica S.E. 51 - 2025

PROVINCIA PROCEDENCIA DEL PACIENTE	Año					
	2020	2021	2022	2023	2024	2025
ACOBAMBA	1	2	10	49	26	5
ANGARAES	6	18	1	15	15	15
CHURCAMP	0	1	1	1	1	0
HUANCVELICA	19	14	46	158	92	62
HUAYTARA	0	0	0	2	0	17
LIMA	0	0	0	0	1	1
TAYACAJA	36	34	13	11	19	9
JAEN	0	0	0	0	0	1
CALLAO	0	0	0	0	0	1
Total general	62	69	71	236	154	111

Fuente: Oficina de Epidemiología



Fuente: Oficina de Epidemiología

ENFERMEDADES ZOONOTICAS

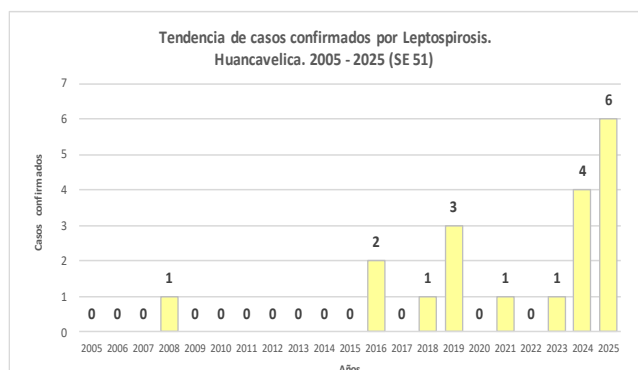
Leptospirosis

Hasta la semana epidemiológica 51 del presente año, se tiene notificado 6 casos confirmados y 7 casos probables.

Casos de Leptospirosis, DIRESA Huancavelica S.E. 51 - 2025

DIRESA Notificante	EESS notifica	Distrito de Procedencia	Tipo de Diagnóstico			Total
			P	C	D	
Huancavelica	Acobamba	Rosario	1	0	0	1
	Hospital	Huancavelica	0	1	0	1
	Departamental De	Pangoa	0	1	0	1
	Huancavelica	Tarapoto	0	1	0	1
	Huancavelica	Inambari	0	0	1	1
	Hospital Essalud	Huancavelica	0	0	1	1
	Marcas	Capillas	1	0	0	1
Huachos	Huachos	0	1	0	1	
11lca	Hospital San Jose De	Chupamarca	0	0	1	1
Junin	Hosp. Nac. Ramiro	Pampas	0	1	0	1
	Hosp. Reg. Doc. Mater.	Pampas	1	0	0	1
50 Lima Centro	Hosp. Policia Nacional	Acoria	0	0	1	1
05 Ayacucho	Hosp. Apoyo Jesus	Santo Tomas De Pata	1	0	0	1
	Hosp. Regional	Chincho	1	0	0	1
	Ayacucho	Churcampa	1	0	0	1
	Hosp. Essalud	San Antonio De Antap	1	0	0	1
	P.S. Laramate	Secclia	0	1	0	1
Total			7	6	5	18

Fuente: Oficina de Epidemiología



Fuente: Oficina de Epidemiología

ENFERMEDADES METAXENICAS

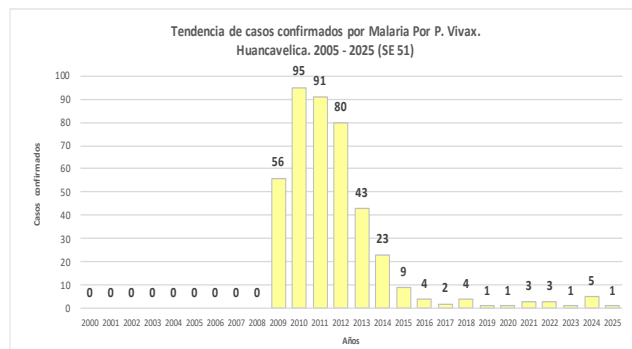
Malaria

En la semana epidemiológica 51 del presente año, se tiene notificado 1 caso confirmado.

Casos de Malaria, DIRESA Huancavelica S.E. 51 - 2025

DIRESA Notificante	EESS notifica	Distrito de Procedencia	Tipo de Diagnóstico			Total
			P	C	D	
Huancavelica	Paucarbamba	Canayre	0	1	0	1
Total			0	1	0	1

Fuente: Oficina de Epidemiología



Fuente: Oficina de Epidemiología

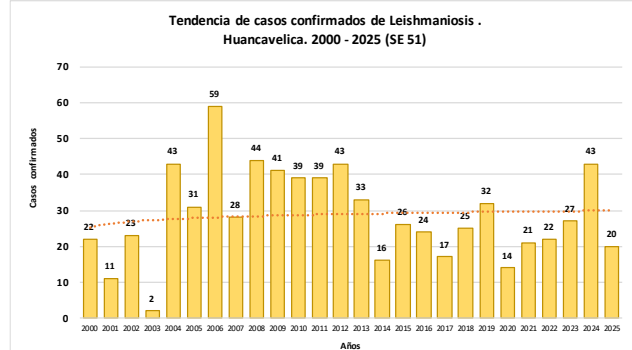
Leishmaniosis

En la semana epidemiológica 51 del presente año, se notificó 41 casos, de los cuales 5 son probables y 20 confirmados.

Casos de Leishmaniosis, DIRESA Huancavelica S.E. 51 - 2025

DIRESA Notificante	Diagnostico	EESS notifica	Distrito de Procedencia	Tipo de Diagnóstico			Total			
				P	C	D				
Huancavelica	L. Cutánea	Acobamba	Canayre	0	1	0	1			
			Perene	0	1	0	1			
			Ayahuanco	0	1	0	1			
			Anco	0	1	0	1			
			Anco	Canayre	0	1	0	1		
				Vizcatan Del Ene	0	1	0	1		
				Canayre	0	1	0	1		
			Churcampa	Churcampa	0	1	0	1		
				Liochequa	0	1	0	1		
				Santillana	0	0	1	1		
			Colcabamba	Rio Tambo	0	1	1	2		
				Satipo	1	0	0	1		
				Vizcatan Del Ene	1	0	0	1		
			Hospital De Pampas	Pichanaqui	0	1	1	2		
				Raimondi	0	1	0	1		
				Canayre	0	1	0	1		
			Hospital Departamental De Huancavelica	Liochequa	0	0	1	1		
				Mazamari	0	0	2	2		
				Paucara	0	0	1	1		
				Satipo	0	0	1	1		
				Rio Negro	0	0	1	1		
				Villa Rica	0	0	1	1		
				Paracas	0	0	1	1		
			Paucarbamba	Parcoy	0	0	1	1		
				Liochequa	0	1	0	1		
				Vizcatan Del Ene	0	1	0	1		
			Alianza Andino	Pichari	2	0	0	2		
				Dos De Mayo	Ayahuanco	0	1	0	1	
			Puerto San Antonio	Kimбири	0	1	0	1		
				Chupaca	Pangoa	0	0	1	1	
			Carpapata	Pangoa	1	0	0	1		
				Locroja	Tambopata	0	1	0	1	
			Union Ambo	Canayre	0	1	0	1		
				La Merced	La Merced	0	0	1	1	
			L. Mucocutánea	Hospital Departamental De Huancavelica	Chanchamayo	0	0	1	1	
				Hosp. Dos De Mayo	Huaytara	0	0	1	1	
			50 Lima Centro	L. Mucocutánea	Hosp. Dos De Mayo	0	0	1	1	
			Total				5	20	16	41

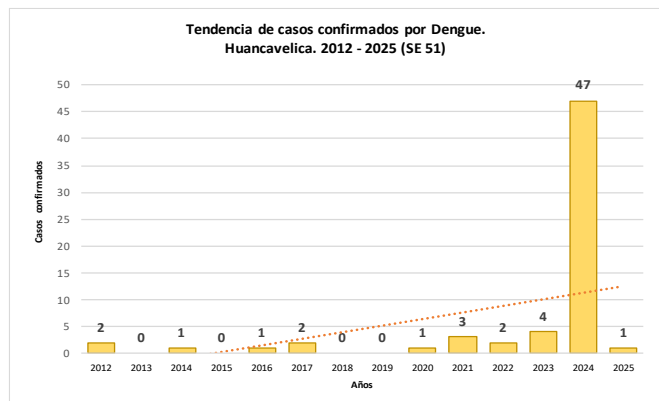
Fuente: Oficina de Epidemiología



Fuente: Oficina de Epidemiología

Dengue

En la semana epidemiológica 51 del presente año, se tiene confirmado 1 caso importado.



Fuente: Oficina de Epidemiología

Casos de Dengue, DIRESA Huancavelica S.E. 51 - 2025

Dengue	DIRESA Notificante	EESS notifica	Distrito de Procedencia	Tipo de Diagnóstico			Total	
				P	C	D		
Dengue Con Signos De Alarma	Huancavelica	Hospital Essalud	Jaen	0	0	1	1	
		Hosp. Dos De Mayo	Paica	0	0	1	1	
	Lima Centro	Cli. Internacional San	Ocoyo	0	0	1	1	
		Castrovirreyna - Essalud	Pisco	0	0	1	1	
	Huancavelica	Hospital Departamental De	Huancavelica	Huancavelica	0	0	1	1
			Pangoa	Pangoa	0	0	1	1
		Huancavelica	Tarapoto	Tarapoto	0	0	1	1
			Inambari	Inambari	0	0	1	1
		Huancavelica	Hospital Essalud	Villa Rica	0	0	1	1
				Pisco	Pisco	0	0	1
Huancavelica		Hospital Essalud	La Tingui?A	0	1	0	1	
			San Vicente De	San Vicente De	0	0	1	1
Dengue Sin Signos De Alarma	Huancavelica	Hospital Essalud	San Luis	0	0	1	1	
			Zarumilla	Zarumilla	0	0	1	1
	Lima Centro	Pilpichaca	Ica	0	0	1	1	
			Pichari	Pichari	1	0	0	1
	Lima Centro	Villa De Arma	Capillas	0	0	1	1	
			Capillas	0	0	9	9	
	Lima Centro	Marcas	Chincha Alta	0	0	2	2	
			Capillas Norte	Capillas	0	0	5	5
	Lima Centro	San Juan De	Chincha Alta	0	0	1	1	
			Hospital San Jose De	Huachos	0	0	1	1
Lima Centro	Santa Maria	Accoria	0	0	1	1		
		Hosp. Emergencias	Anta	0	0	1	1	
Lima Centro	Hosp. Emergencias Gra-	Ascension	0	0	1	1		
		San Hilarion	Tantara	0	0	1	1	
Lima Sur	C.M.I. Ollantay	Vilca	0	0	1	1		
Total general				1	1	38	40	

Fuente: Oficina de Epidemiología

Enfermedad de Carrion

En la semana epidemiológica 51 del presente año, no se notificó casos, el caso notificado por la DIRIS Lima Centro fue descartado.

Casos de Enfermedad de Carrion, DIRESA Huancavelica S.E. 51 - 2025

DIRESA Notificante	EESS notifica	Distrito de Procedencia	Tipo de Diagnóstico			Total
			P	C	D	
50 Lima Centro	Hosp. Dos De Mayo	Acobamba	0	0	1	1
Total			0	0	1	1

Fuente: Oficina de Epidemiología

Fasciolosis

Hasta la presente semana epidemiológica 51 del presente año, se han notificado 5 casos confirmados.

Casos de Fasciolosis, DIRESA Huancavelica S.E. 51 - 2025

DIRESA Notificante	EESS notifica	Distrito de Procedencia	Tipo de Diagnóstico			Total
			P	C	D	
Huancavelica	Pachamarca	Pachamarca	0	1	0	1
		Llochegua	0	1	0	1
	Paucarbamba	Paucarbamba	0	1	0	1
		Aurahua	0	1	0	1
	Pichuta	Huachos	0	1	0	1
Total			0	5	0	5

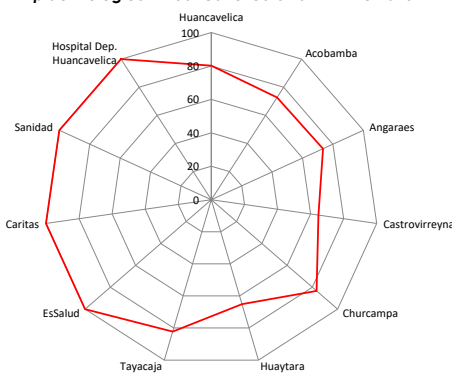
Fuente: Oficina de Epidemiología

MONITOREO DE UNIDADES NOTIFICANTES

Al terminar la semana epidemiológica 51 del 2025, la Dirección Regional de Salud de Huancavelica tuvo un puntaje ponderado de 76.79 de 100 puntos disponibles, lo que indica que se está realizando una vigilancia no óptima. Unidades notificantes con notificación negativa (no tuvieron casos de EDAs, IRAs o enfermedades de notificación individual):

- Red Huancavelica:** 20 establecimientos
- Red Acobamba:** 15 establecimientos
- Red Angaraes:** 13 establecimientos
- Red Castrovirreyna:** 12 establecimientos
- Red Churcampa:** 6 establecimientos
- Red Huaytará:** 15 establecimientos
- Red Tayacaja:** 16 establecimientos

Puntaje de Cobertura de la Información del Sistema de Vigilancia Epidemiológica - Huancavelica SE 51 - Año 2025



Fuente: Oficina de Epidemiología

La información del presente Boletín, procede de la notificación de todas las unidades notificantes e informantes de la Red Nacional de Epidemiología (RENACE).

La RENACE está conformada por establecimientos del MINSA, EsSALUD y otros del sector en sus diferentes niveles de la Región de Salud de Huancavelica.

El Boletín Epidemiológico Semanal es una publicación de la Oficina de Epidemiología de la Dirección Regional de Salud de Huancavelica.

La información contenida en el Boletín es actualizada semanalmente. Los datos y análisis son provisionales y pueden estar sujetos a modificación.

Esta información es suministrada semanalmente por la Red Nacional de Epidemiología (RENACE) cuya fuente es el Registro Semanal de Enfermedades y Eventos Sujetos a Notificación Inmediata o Semanal. La Semana Epidemiológica concluye al término de las actividades del día sábado.

El Comité Editorial a través de la Oficina de Epidemiología de la DIRESA Huancavelica, agradece anticipadamente las contribuciones al Boletín.

TERMINOS EPIDEMIOLOGICOS MAS USADOS

Brote

Una epidemia localizada o un aumento localizado en la incidencia de una enfermedad en una localidad, pueblo o una institución cerrada.

Caso

En epidemiología se refiere a una persona de la población, o de un grupo de estudio, que posee una enfermedad particular, trastorno sanitario o un proceso que está sometido a investigación.

Caso autóctono

En epidemiología de una enfermedad infecciosa, un caso de origen local. Literalmente, una infección adquirida localmente.

Caso importado

En epidemiología de una enfermedad infecciosa, un caso que ha ingresado a una región por tierra, mar o por transporte aéreo, a diferencia de uno adquirido localmente.

Cobertura

Porcentaje de la población programada que recibió o recibe una determinada atención o servicio efectivo.

Contacto

Cualquier persona o animal cuya asociación con un individuo o animal infectado, o con un ambiente contaminado, haya creado la posibilidad de contraer la infección.

Definición de caso

Es el conjunto de criterios de diagnóstico que se debe cumplir con el propósito de identificar una persona como un caso de una enfermedad en particular. La definición puede basarse en criterios clínicos, de laboratorio o ambos, o como un sistema de puntuación para cada criterio del cuadro clínico de la enfermedad.

Enfermedad transmisible

Cualquier enfermedad causada por un agente infeccioso específico, o sus productos tóxicos, que se manifiesta por la transmisión del mismo agente o sus productos, de una persona o animal infectado o de un reservorio inanimado a un huésped susceptible. La transmisión puede ser en forma directa o indirecta a través de un huésped intermediario (de naturaleza vegetal o animal) o por un vector o por un agente inanimado.

Epidemia

Manifestación de casos de una enfermedad (o un brote), en una comunidad o región, con una frecuencia que exceda netamente a la incidencia normal prevista.

Epidemia por fuente común

Cuando un humano o animal o vehículo específico ha sido el principal medio de transmisión del agente hacia los casos identificados.

Incidencia

Es el número de casos nuevos que aparecen en un período de tiempo dado, en una población conocida.

Infección oportunista

Infección por microorganismos que son normalmente inocuos (Vg. gérmenes comensales en el ser humano), pero que se vuelven patógenos cuando está comprometido el sistema inmunitario del organismo.

Letalidad

Número de defunciones ocurridas en un grupo afectado por un daño determinado.

Morbilidad

Cualquier cambio en el estado de bienestar físico o mental. Puede expresarse en términos de personas enfermas.

Mortalidad

Defunciones ocurridas en la población (sana o enferma), en un período y lugar determinados.

Muerte Materna

Es la muerte de una mujer mientras está embarazada o dentro de los 42 días siguientes a la terminación del embarazo, independiente de su duración y lugar, debida a cualquier causa relacionada con la gestación o agravada por esta o con su forma de atención, pero no por causas accidentales o incidentales.

Muerte materna tardía

Es la muerte de una mujer por causas obstétricas directas o indirectas, después de los 42 días siguientes a la terminación del embarazo.

Notificación de una enfermedad

Comunicación oficial, a la autoridad correspondiente, de la existencia de una enfermedad transmisible o de otra naturaleza en seres humanos y animales.

Pandemia

Epidemia que ocurre en todo el mundo o afecta un área muy amplia; cruzan los límites internacionales y afecta a un número grande de personas.

Población

Todos los habitantes de un país o área determinada, considerado en conjunto. Número de habitantes de un país o área. En un muestreo se refiere a la colección completa de unidades de las cuales se puede extraer una muestra y no necesariamente referida a una población de personas. Las unidades pueden ser instituciones, registros o hechos.

Población en riesgo

Grupo de habitantes de un país o área determinada que presentan factores personales, sociales y/o ambientales que condicionan o facilitan la adquisición de una o más enfermedades.

Riesgo

Probabilidad de que ocurra un hecho, por ejemplo, de que un individuo enferme o muera, dentro de un período de tiempo o edad determinados.

Tasa

Es la medida de frecuencia con la que ocurre un evento en una población determinada, ya sea en algún instante o durante un período de tiempo en particular.

Tasa de ataque

Es el número de personas que contraen la enfermedad en relación a todo el grupo expuesto a dicha enfermedad. Se expresa en porcentaje.

Tasa de incidencia

Es la tasa de nuevos acontecimientos en una población. El numerador es el número de nuevos acontecimientos que se producen en un período determinado y el denominador es la población en riesgo de presentar el evento de interés durante dicho período.

Tasa de letalidad

Proporción de casos de una determinada afección cuya evolución es mortal dentro de un período específico de tiempo.

Tasa de morbilidad

Es la frecuencia (incidencia o prevalencia) de la enfermedad o daño en una población.

Tasa de mortalidad

Proporción de población que fallece durante un período específico. El numerador es el número de personas que mueren en este período y el denominador es el tamaño de la población.

Tendencia temporal

Cambios producidos durante un período prolongado de tiempo, generalmente en años o décadas.

Transmisión

Es la transmisión de agentes infecciosos. Se refiere a cualquier mecanismo mediante el cual un agente infeccioso es diseminado desde una fuente o reservorio a una persona. La transmisión puede ser de dos tipos:

Directa. Es la difusión directa por roces, besos, o por proyección de gotitas sobre la conjuntiva, u otras mucosas, al estornudar, toser, hablar, gritar, entre otros.

Indirecta. Es la difusión por vehículos de diversos materiales u objetos contaminados denominados fómites (juguetes, pañuelos, ropa, etc.). También se refiere a la difusión a través de vectores.

Vector

Portador que transfiere un agente infeccioso de un huésped a otro. Principalmente es un animal (generalmente un artrópodo).

Fuente: "Protocolos de la Vigilancia Epidemiológica Parte I" - Oficina General de Epidemiología - MINSA - PERU/MINSA/OGE- 04/001 & Serie de Normas de Vigilancia Epidemiológica en Salud Pública.