

Boletín Epidemiológico N° 14 - 2025

Del 30 de marzo al
05 de abril del 2025

GOBIERNO REGIONAL DE HUANCAVELICA
DIRECCION REGIONAL DE SALUD HUANCAVELICA
OFICINA DE EPIDEMIOLOGIA



OFICINA DE EPIDEMIOLOGIA

LEONCIO HUAYLLANI TAYPE
Gobernador Regional de Huancavelica

M.C. OSCAR ZUÑIGA VARGAS
Director Regional de Salud Huancavelica

M.V. DAVID TEODORO ENRIQUEZ CUSI
Supervisor I de la Oficina de Epidemiología

EQUIPO TECNICO

Obs. Luz Graciela Condori Baltazar
Lic. Mariluz Enríquez Nateros
Lic. Jocelyn Peralta Guzmán
Bach. Ing. Doriano Riveros Huachohuilca
Ing. José Antonio Munárriz Villafuerte
Sec. Isela Quispe Chancas

INDICE

Enfermedades de Notificación Semanal
Enfermedades de Notificación Individual
Muerte Materna y Perinatal
Enfermedades Transmisibles
Enfermedades No Transmisibles
Enfermedades Inmunoprevenibles
Monitoreo de Unidades Notificantes
Términos Epidemiológicos

MINSA APRUEBA NORMA TÉCNICA DE SALUD PARA LA GESTIÓN Y MANEJO DE MATERIALES INFECCIOSOS Y POTENCIALMENTE INFECCIOSOS DE POLIOVIRUS

El objetivo es minimizar el riesgo biológico de reintroducción de poliovirus a partir de laboratorios

El Ministerio de Salud (Minsa) aprobó la Norma Técnica de Salud N° 226-MINSA/INS-2025 para la gestión y manejo de materiales infecciosos y potencialmente infecciosos de poliovirus en los laboratorios, importante para evitar la propagación de la enfermedad, garantizando una adecuada gestión de muestras biológicas y en cumplimiento con las normas de bioseguridad.

Las disposiciones contenidas en la norma se aplican en todas las Instituciones Prestadoras de Servicios de Salud (IPRESS) que cuentan con laboratorios a nivel nacional, pertenecientes al Minsa, EsSalud, Sanidades de las Fuerzas Armadas, Sanidad de la Policía Nacional del Perú, gobiernos regionales y locales, instituciones privadas, centros de investigación, así como en laboratorios pertenecientes a las universidades y otras instituciones públicas o privadas.

La aprobación de esta norma se da en el marco de las acciones que promueve el Minsa, a través del Instituto Nacional de Salud (INS), para evitar la propagación y lograr el control y erradicación de las enfermedades transmisibles en todo el país.

El último caso poliomielititis por poliovirus salvaje en el Perú y en la Región de las Américas se reportó el 23 de agosto de 1991 en el distrito de Pichanaki, provincia de Chanchamayo, departamento de Junín. Desde entonces, en el marco de la Iniciativa Global para la Erradicación de Poliomielititis (GPEI, por sus siglas en inglés), los países, para mantener la eliminación y progresar a la erradicación, deben sostener elevadas coberturas de vacunación, sistema de vigilancia epidemiológica y alerta-respuesta eficaces para responder a los brotes y contención de poliovirus en los laboratorios.

El Comité Nacional para la Contención de Poliovirus, creado mediante Resolución Ministerial n.º 749-2023/MINSA y conformado por profesionales del INS y DIGESA, tiene como funciones continuar con las actividades de contención de poliovirus, incluyendo la actualización de la normatividad para la gestión y manejo de material infeccioso y potencialmente infeccioso con poliovirus y actualización del inventario nacional de laboratorios para la contención de poliovirus.

De esta manera, las IPRESS y otros establecimientos en el ámbito de aplicación brindan facilidades al citado Comité Nacional para realizar visitas a los laboratorios con el fin de verificar y monitorear el cumplimiento de la presente Norma Técnica de Salud.

La poliomielititis es una enfermedad viral transmitida por vía fecal-oral, a través de agua o alimentos contaminados. Una de cada 200 infecciones produce parálisis irreversible (generalmente en las piernas), entre el 5-10 % de las personas pueden fallecer por parálisis de los músculos respiratorios. No tiene cura y solo se puede prevenir mediante vacunación.

Más información sobre la contención nacional de poliovirus en:
<https://www.gob.pe/institucion/ins/campa%C3%B1as/64314-informacion-sobre-contencion-de-poliovirus>

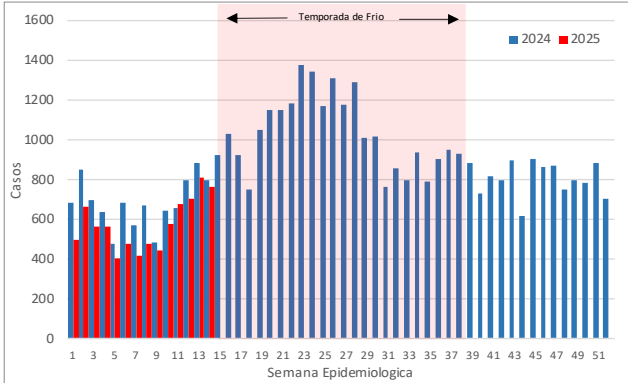
Fuente: <https://www.gob.pe/institucion/minsa/noticias/1142341-minsa-aprueba-norma-tecnica-de-salud-para-la-gestion-y-manejo-de-materiales-infecciosos-y-potencialmente-infecciosos-de-poliovirus>

ENFERMEDADES DE NOTIFICACION SEMANAL

INFECCIONES RESPIRATORIAS AGUDAS (IRAS)

En la semana epidemiológica 14, se han notificado 764 casos de infecciones respiratorias agudas no neumónicas en niños <5 años. Actualmente hasta la presente S.E. se han notificado 8025 casos; 15.75% menos que el año 2024 (el año pasado hasta la presente semana se notificaron 9525 casos).

CURVA EPIDÉMICA DE CASOS DE INFECCIONES RESPIRATORIAS AGUDAS (NO NEUMÓNICAS EN < 5 AÑOS POR SEMANA EPIDEMIOLÓGICA – DIRESA HUANCAMELICA – SE. 14 – AÑO 2025

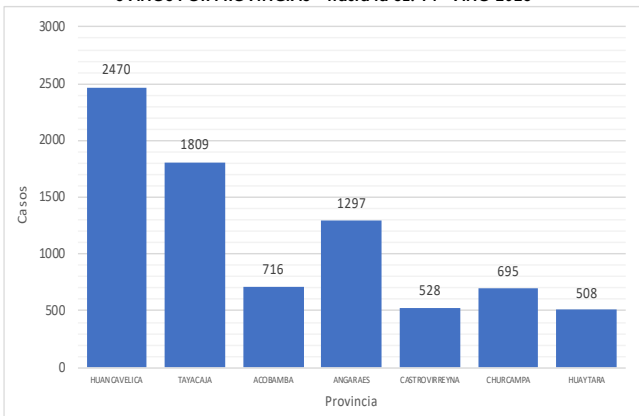


Fuente: Oficina de Epidemiología

El 53.33% de los casos han sido notificados en las provincias de Huancavelica (2470 casos) y Tayacaja (1809 casos).

La incidencia acumulada regional a la presente semana es de 256.58 x cada 1 000 niños < 5 años.

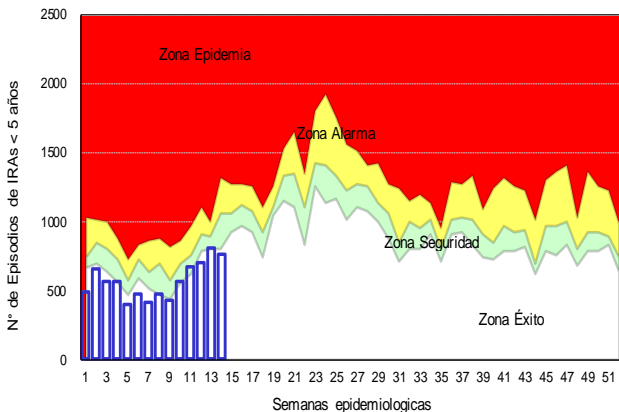
DISTRIBUCIÓN DE CASOS DE IRAS (NO NEUMONIAS) <5 AÑOS POR PROVINCIAS – hasta la SE. 14 – AÑO 2025



Fuente: Oficina de Epidemiología

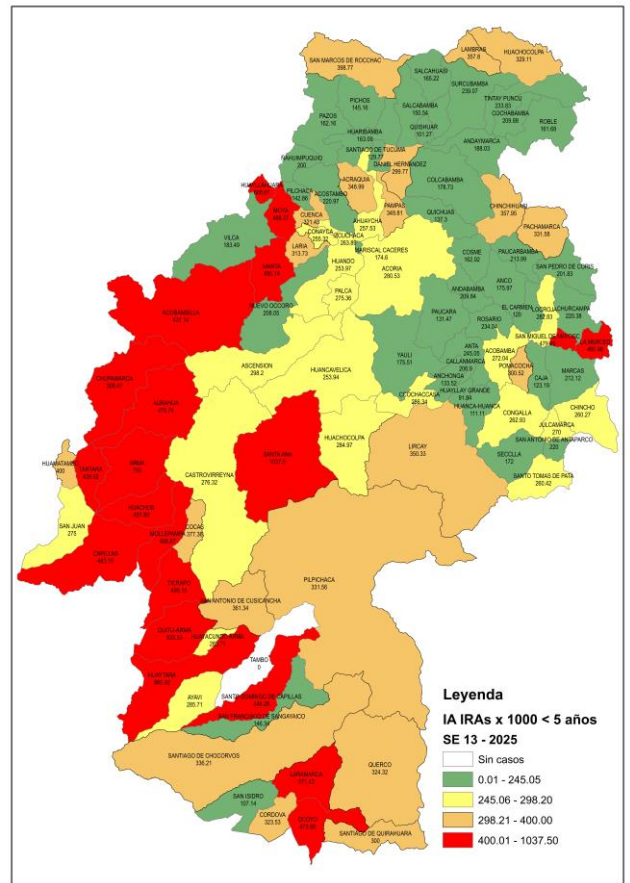
De acuerdo al canal endémico observamos que el número de casos registrados es menor a lo esperado y nos encontramos en la **zona de seguridad**.

CANAL ENDEMIC DE IRAS (NO NEUMONIAS) <5 AÑOS SE. 14 – AÑO 2025



Fuente: Oficina de Epidemiología

MAPA DISTRITAL DE INCIDENCIA ACUMULADA POR IRAS EN < 5 AÑOS SE. 14. – AÑO 2025



Fuente: Oficina de Epidemiología

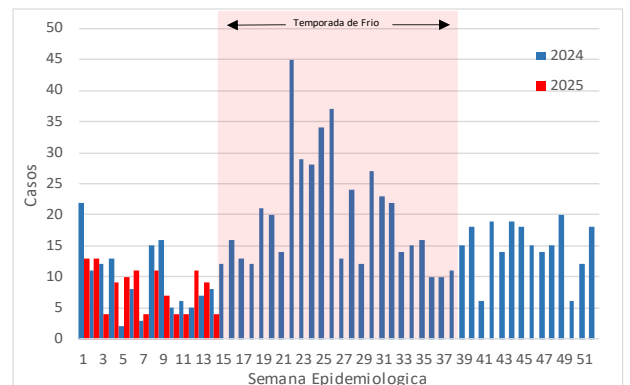
Los distritos que se encuentran en riesgo por alta incidencia acumulada de casos son Santa Ana (1037.5), Quito-Arma (933.33), Huaytara (865.92), Arma (750), Manta (690.14), Huayllahuara (666.67), Laramarca (571.43), Chupamarca (508.47), Ticrapo (495.15) y Moya (488.37).

Los distritos donde se notificaron más casos son Lircay (852), Huancavelica (789), Yauli (440), Acoria (425), Pampas (361), Ascension (314), Daniel Hernandez (262), Acobamba (216), Colcabamba (205) y Paucara (160).

SOB O ASMA

En la semana epidemiológica 14, se han notificado 4 casos de síndrome obstructivo bronquial en niños <5 años. Actualmente hasta la presente S.E. se han notificado 114 casos; 14.29% menos que el año 2024 (el año pasado hasta la presente semana se notificaron 133 casos).

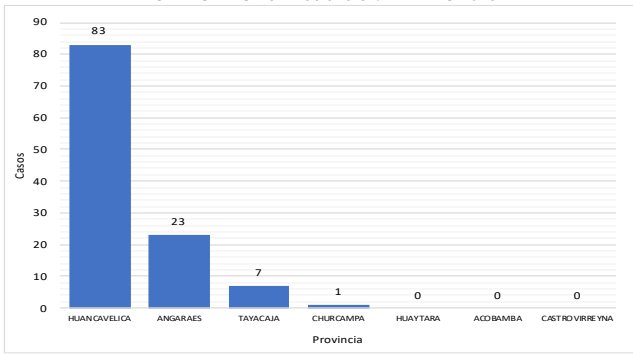
CURVA EPIDÉMICA DE CASOS DE SOB – ASMA EN < 5 AÑOS POR SEMANA EPIDEMIOLÓGICA DIRESA HUANCAMELICA – SE. 14 – AÑO 2025



Fuente: Oficina de Epidemiología

La incidencia acumulada regional a la presente semana es de 3.65 x cada 1 000 niños < 5 años.

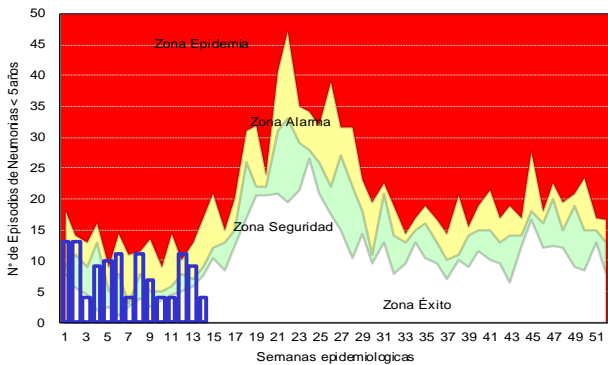
DISTRIBUCIÓN DE CASOS DE SOB-ASMA <5 AÑOS POR PROVINCIAS - hasta la SE. 14 - AÑO 2025



Fuente: Oficina de Epidemiología

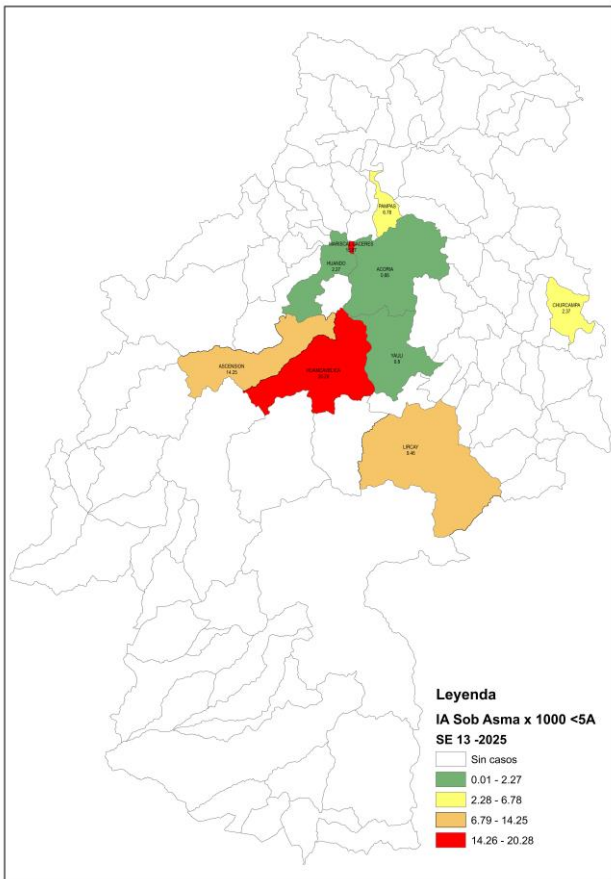
De acuerdo al canal endémico observamos que el número de casos registrados es menor a lo esperado y nos encontramos en la **zona de éxito**.

CANAL ENDEMICO DE SOB -ASMA <5 AÑOS SE. 14 - AÑO 2025



Fuente: Oficina de Epidemiología

MAPA DISTRITAL DE INCIDENCIA ACUMULADA POR SOB-ASMA EN < 5 AÑOS SE. 14. - AÑO 2025

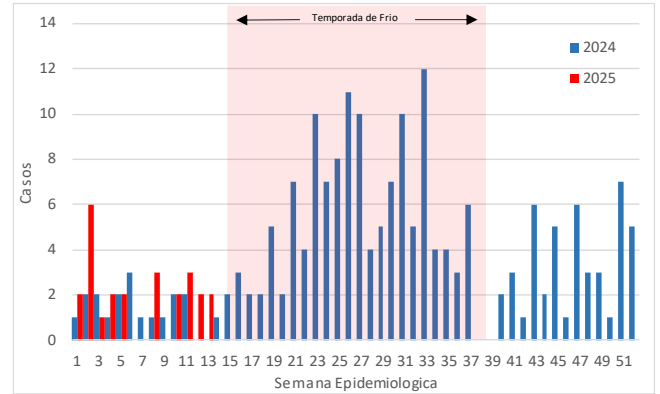


Fuente: Oficina de Epidemiología

NEUMONÍAS EN MENORES DE 5 AÑOS

En la semana epidemiológica 14, no se han notificado casos de neumonía en niños <5 años. Actualmente hasta la presente S.E. se han notificado 25 casos; 31.58% más que el año 2024 (el año pasado hasta la presente semana se notificaron 19 casos).

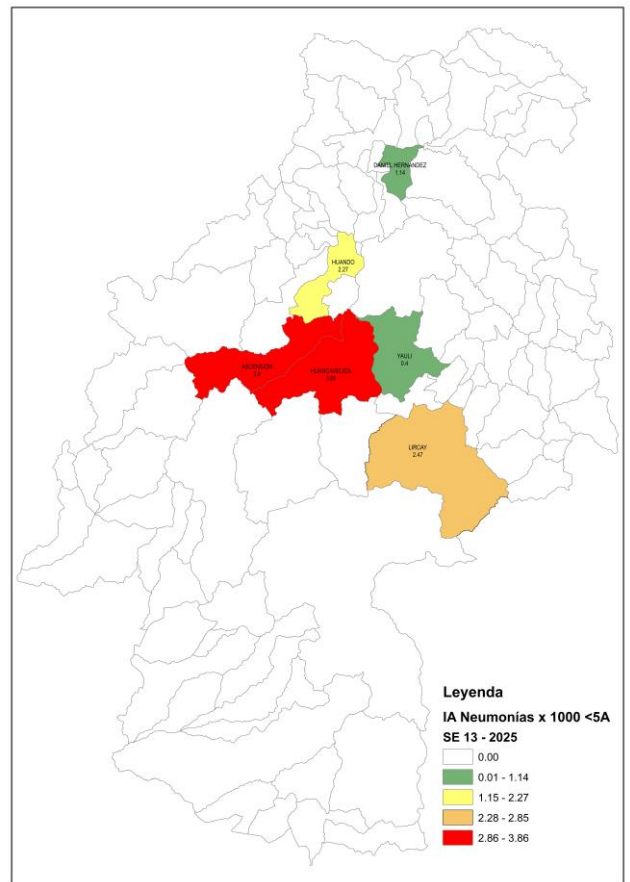
CURVA EPIDÉMICA DE CASOS DE NEUMONIAS < 5 AÑOS POR SEMANA EPIDEMIOLOGICA DIRESA HUANCVELICA - SE. 14 - AÑO 2025



Fuente: Oficina de Epidemiología

El 72% de los casos han sido notificados en la provincia de Huancavelica (18 casos).

MAPA DISTRITAL DE INCIDENCIA ACUMULADA POR NEUMONIAS EN < 5 AÑOS SE 14 - AÑO 2025

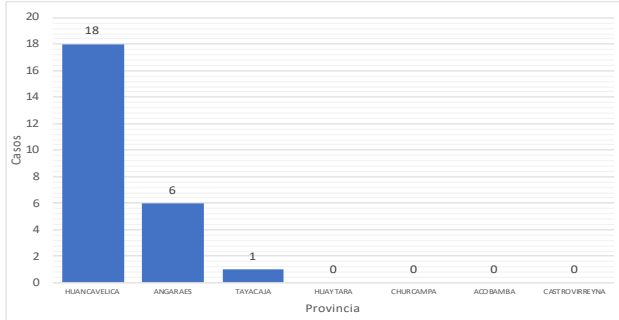


Fuente: Oficina de Epidemiología

La incidencia acumulada regional a la presente semana es de 0.8 x cada 1 000 niños < 5 años.

Los distritos que se encuentran en riesgo por alta incidencia acumulada de casos son Huancavelica (3.86), Ascension (3.8), Lircay (2.47), Huando (2.27), Daniel Hernandez (1.14) y Yauli (0.4).

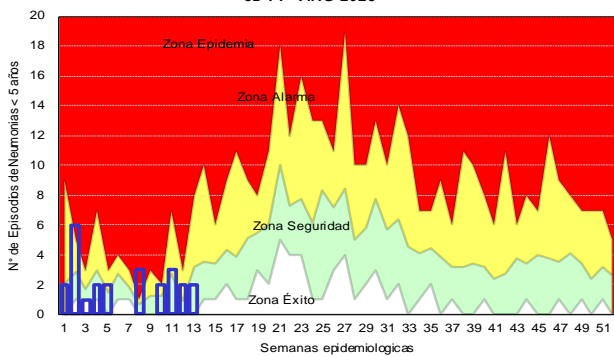
DISTRIBUCIÓN DE CASOS DE NEUMONÍAS EN <5 AÑOS POR PROVINCIAS – hasta la SE. 14 – AÑO 2025



Fuente: Oficina de Epidemiología

Los distritos donde se notificaron más casos son Huancavelica (12), Lircay (6), Ascension (4), Daniel Hernandez (1), Yauli (1) y Huando (1).

CANAL ENDEMICO DE NEUMONÍAS EN <5 AÑOS SE 14 - AÑO 2025



Fuente: Oficina de Epidemiología

De acuerdo al canal endémico observamos que el número de casos registrados es menor a lo esperado por lo que nos encontramos en **zona de seguridad** de acuerdo al canal endémico elaborado para 7 años.

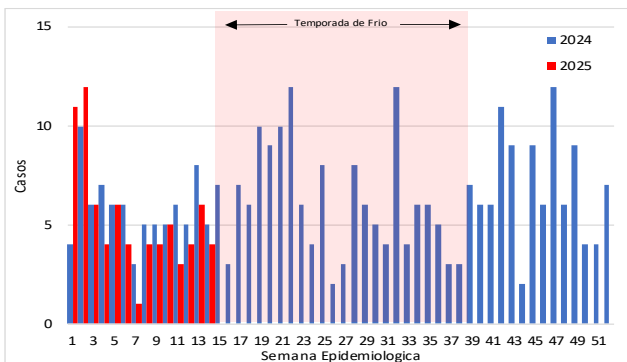
DEFUNCIONES POR NEUMONÍAS EN MENORES DE 5 AÑOS

En la presente semana epidemiológica no se notificaron defunciones.

NEUMONÍAS EN MAYORES DE 60 AÑOS

En la semana epidemiológica 14, se han notificado 4 casos de neumonía en adultos mayores de 60 años. Actualmente hasta la presente S.E. se han notificado 74 casos; 8.64% menos que el año 2024 (el año pasado hasta la presente semana se notificaron 81 casos).

CURVA EPIDEMICA DE NEUMONIAS EN MAYORES DE 60 AÑOS POR SEMANA EPIDEMIOLOGICA DIRESA HUANCAMELICA – SE 14 – AÑO 2025

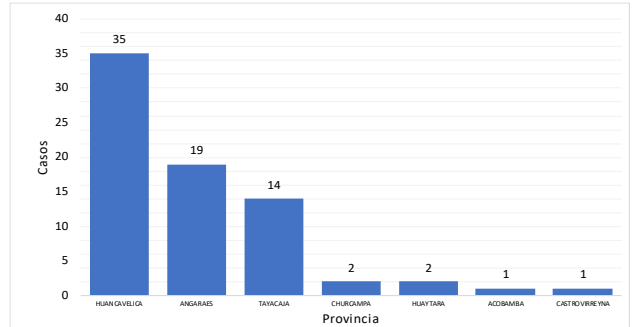


Fuente: Oficina de Epidemiología

Los distritos que se encuentran en riesgo por alta incidencia acumulada de casos son Pampas (12.43), Lircay (10.96), Santa Ana (9.35), Ascension (7.38), Acoria (6.48), Huancavelica (5.94), Acraquia (4.03), Ahuaycha (3.95), Pilpichaca (3.69) y Anchonga (3.66).

Los distritos donde se notificaron más casos son Lircay (17), Huancavelica (17), Ascension (9), Pampas (9), Acoria (7), Daniel Hernandez (2), Anchonga (2), Yauli (2), Colcabamba (1) y Acraquia (1).

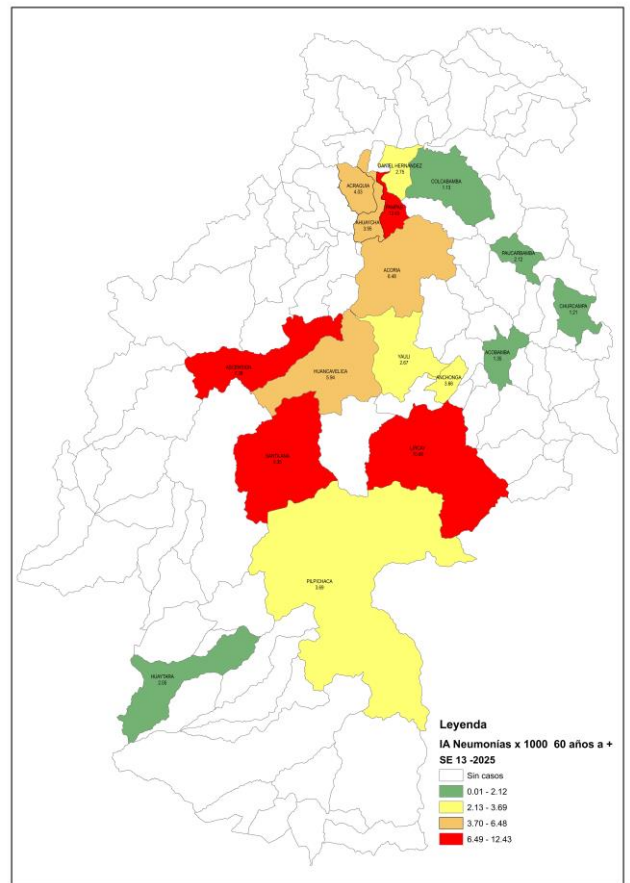
DISTRIBUCIÓN DE CASOS DE NEUMONIAS EN MAYORES DE 60 AÑOS POR PROVINCIAS – hasta la SE. 14 – AÑO 2025



Fuente: Oficina de Epidemiología

El 79.48% de los casos han sido notificados en las provincias de Huancavelica (178 casos) y Tayacaja (35 casos).

MAPA DISTRITAL DE INCIDENCIA ACUMULADA DE NEUMONÍAS EN MAYORES DE 60 AÑOS - SE 14 – AÑO 2025



Fuente: Oficina de Epidemiología

DEFUNCIONES POR NEUMONÍAS EN MAYORES DE 60 AÑOS

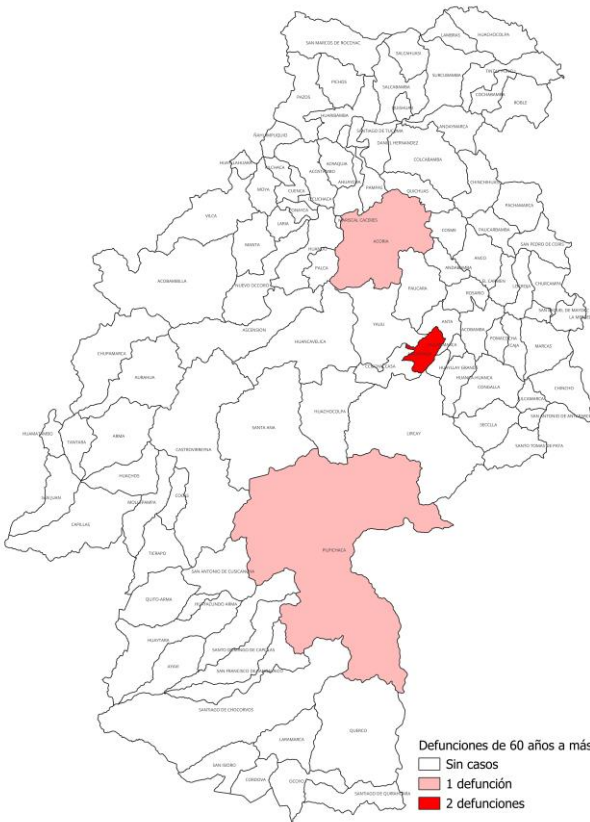
En la presente semana epidemiológica no se notificó defunciones. Hasta la presente semana se han notificado 4 defunciones, 2 intrahospitalarias y 2 en comunidad. El año pasado hasta la presente semana epidemiológica se tenía notificado 12 defunciones.

DEFUNCIONES POR NEUMONIAS MAYORES DE 60 AÑOS - SE 14 – 2025 (ESTABLECIMIENTO NOTIFICANTE)

Establecimiento de Salud	Defunciones		Total
	Intrahospitalari	Extrahospitalari	
San Pablo De Occo	0	2	2
Hospital Departamental De Huancavelica	2	0	2
Total General	2	2	4

Fuente: Oficina de Epidemiología

DEFUNCIONES POR NEUMONÍAS EN MAYORES DE 60 AÑOS - SE 14 - 2025 (POR DISTRITO DE PROCEDENCIA)



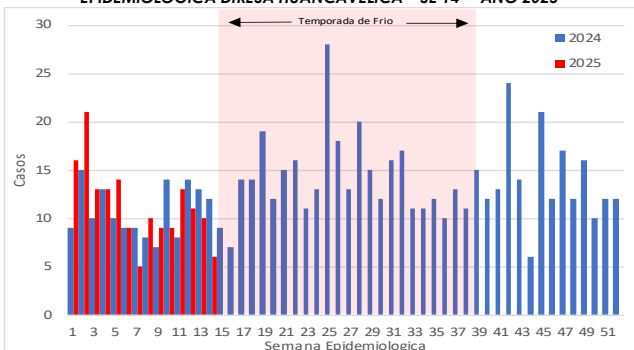
Fuente: Oficina de Epidemiología

La tasa de letalidad para el presente año hasta la semana epidemiológica 14 es de 5.41 x 100 casos mayores de 60 años afectados por neumonía.

NEUMONÍAS EN MAYORES DE 5 AÑOS

En la semana epidemiológica 14, se han notificado 6 casos de neumonía en mayores de 5 años. Actualmente hasta la presente S.E. se han notificado 159 casos; 5.3% más que el año 2024 (el año pasado hasta la presente semana se notificaron 151 casos).

CURVA EPIDEMICA DE NEUMONIAS EN MAYORES DE 5 AÑOS POR SEMANA EPIDEMIOLOGICA DIFESA HUANCVELICA - SE 14 - AÑO 2025

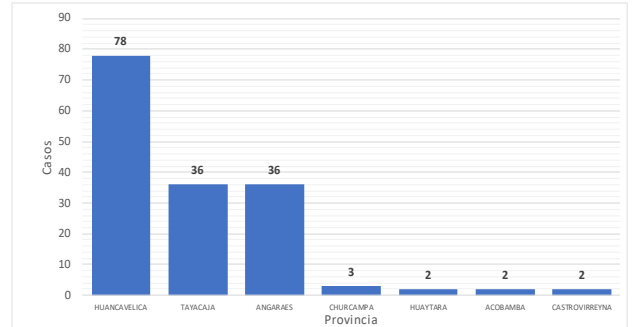


Fuente: Oficina de Epidemiología

Los distritos que se encuentran en riesgo por alta incidencia acumulada de casos son Pampas (2.35), Acraquia (1.69), Lircay (1.55), Santa Ana (1.51), Huancavelica (1.22), Arma (0.98), Ascension (0.95), Acoria (0.94), Daniel Hernandez (0.75) y Ahuaycha (0.74).

Los distritos donde se notificaron más casos son Huancavelica (43), Lircay (30), Pampas (22), Ascension (17), Acoria (10), Yauli (7), Daniel Hernandez (6), Acraquia (4), Anchonga (3) y Churcampa (2).

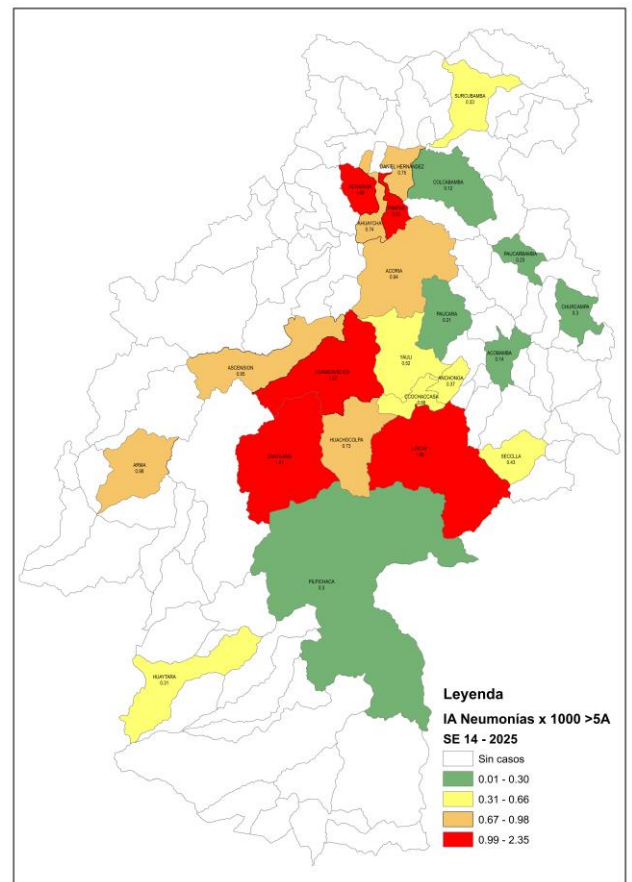
DISTRIBUCIÓN DE CASOS DE NEUMONIAS EN MAYORES DE 5 AÑOS POR PROVINCIAS - hasta la SE. 14 - AÑO 2025



Fuente: Oficina de Epidemiología

El 71.7% de los casos han sido notificados en las provincias de Huancavelica (78 casos) y Tayacaja (36 casos).

MAPA DISTRITAL DE INCIDENCIA ACUMULADA DE NEUMONÍAS EN MAYORES DE 5 AÑOS - SE 14 - AÑO 2025



Fuente: Oficina de Epidemiología

DEFUNCIONES POR NEUMONÍAS EN MAYORES DE 5 AÑOS

En la presente semana epidemiológica no se notificó defunciones. Hasta la presente semana se han notificado 6 defunciones, 2 intrahospitalarias y 4 en comunidad. El año pasado hasta la presente semana epidemiológica se tenía notificado 13 defunciones.

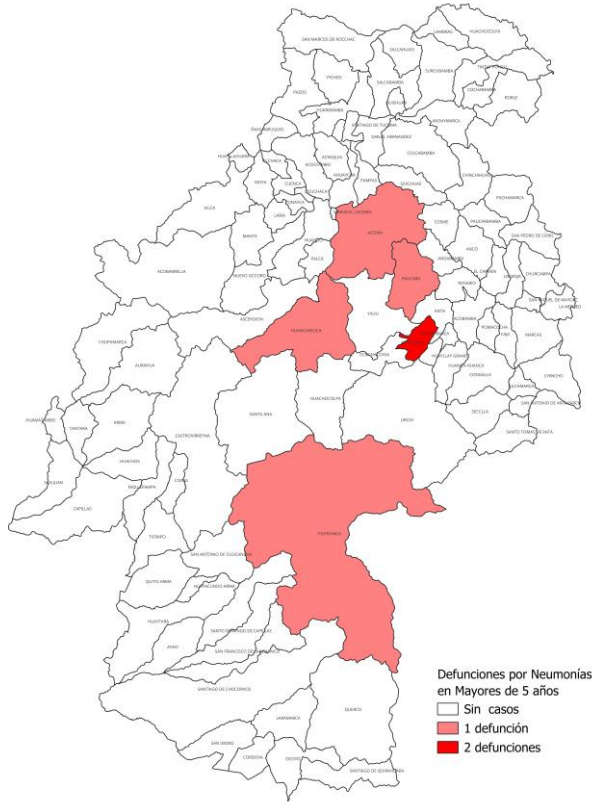
DEFUNCIONES POR NEUMONÍAS DE 5 A MÁS AÑOS - SE 14 - 2025 (POR PROVINCIA DE PROCEDENCIA)

Provincia de procedencia	Distrito de procedencia	EESS Notifica	Intrahospitalari				Extrahospitalari				Total	
			5-9a	10-19a	20-59a	60 a +	5-9a	10-19a	20-59a	60 a +		
Acobamba	Paucara	Hospital Departamental De Huancavelica	0	0	0	0	0	0	1	0	1	1
	Anchonga	San Pablo De Occo	0	0	0	0	0	0	0	2	2	2
Huancavelica	Acoria	Hospital Departamental De Huancavelica	0	0	0	1	1	0	0	0	0	1
	Huancavelica	Hospital Departamental De Huancavelica	0	0	0	0	0	0	1	0	1	1
Huaytara	Pilpichaca	Hospital Departamental De Huancavelica	0	0	0	1	1	0	0	0	0	1
Total			0	0	0	2	2	0	2	2	4	6

Fuente: Oficina de Epidemiología

La tasa de letalidad para el presente año hasta la semana epidemiológica 14 es de 3.77 x 100 casos > 5 años afectados por neumonía.

MAPA DISTRITAL DE DEFUNCIONES POR NEUMONIAS EN MAYORES DE 5 AÑOS SE 14 – AÑO 2025



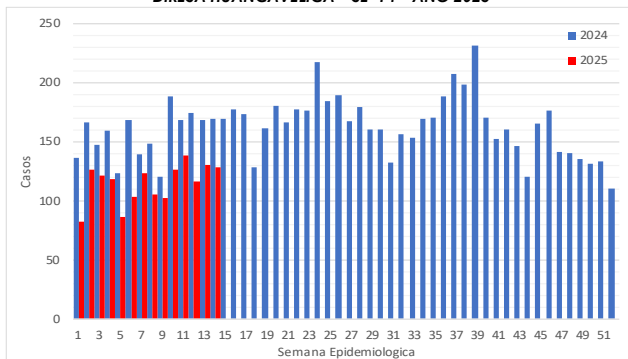
Fuente: Oficina de Epidemiología

ENFERMEDADES DIARREICAS AGUDAS (EDAS)

EDAs AcuosaS

En la presente semana epidemiológica 14 se notificaron 399 casos de los cuales 129 casos; (32.33%) se presentaron en niños menores de 5 años. Actualmente se han notificado 5883 casos de los cuales 1615 casos se presentaron en menores de 5 años de edad. El año pasado hasta la presente semana se registraron 6042 casos de los cuales 2187 se atendieron en menores de 5 años.

CURVA EPIDEMICA DE EDAS ACUOSAS < 5 AÑOS POR SEMANA EPIDEMIOLOGICA DIRESA HUANCATELICA – SE 14 – AÑO 2025

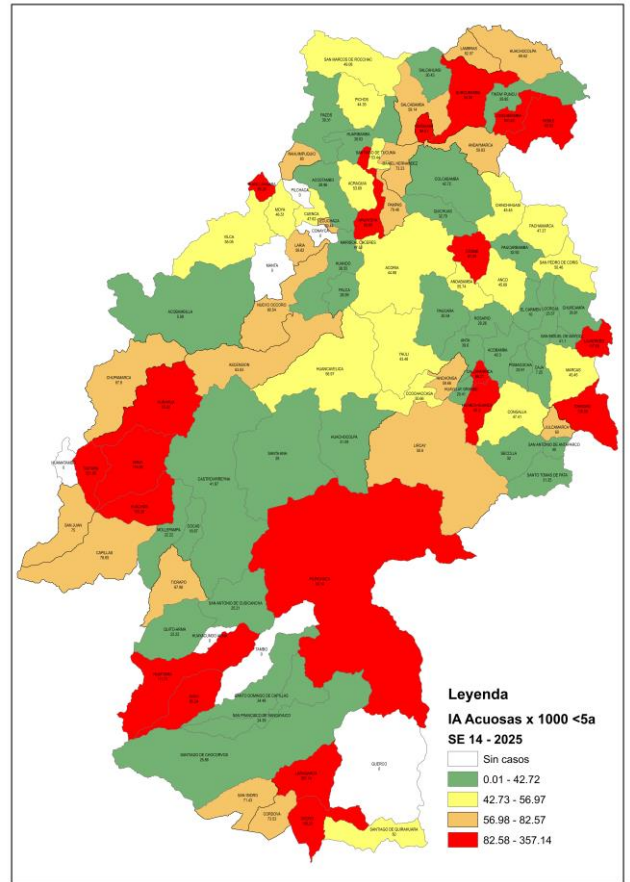


Fuente: Oficina de Epidemiología

Los distritos que se encuentran en riesgo por alta incidencia acumulada de casos son Laramarca (357.14), Cochabamba (160.49), Chincho (136.99), Tantara (121.95), La Merced (117.65), Arma (115.38), Huaytara (111.73), Huachos (105.26), Ocoyo (105.26) y Pilpichaca (98.14).

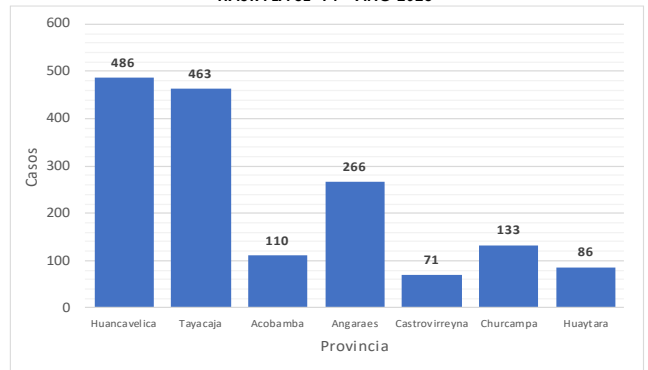
La tasa de incidencia acumulada de EDAs AcuosaS es de 51.65 x 1000 < 5 años.

MAPA DISTRITAL DE INCIDENCIA ACUMULADA POR EDAS ACUOSAS EN < 5 AÑOS SE 14 – AÑO 2025



Fuente: Oficina de Epidemiología

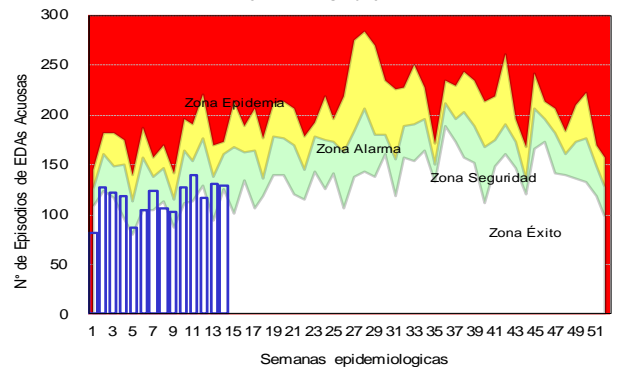
DISTRIBUCION DE EDAS ACUOSAS POR PROVINCIAS EN MENORES DE 5 AÑOS HASTA LA SE 14 – AÑO 2025



Fuente: Oficina de Epidemiología

Las provincias de Huancavelica y Tayacaja han notificado 486 y 463 casos en menores de 5 años, que representan el 56.06% de la región Huancavelica.

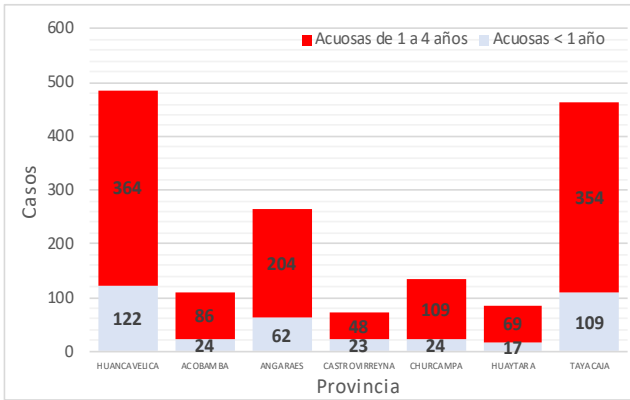
CANAL ENDEMICO DE EDAS ACUOSAS EN <5 AÑOS SE 14 – AÑO 2025



Fuente: Oficina de Epidemiología

De acuerdo al canal endémico observamos que el número de casos registrados es menor a lo esperado por lo que nos encontramos en **zona de seguridad** de acuerdo al canal endémico elaborado para 7 años.

DISTRIBUCION DE EDAS ACUOSAS POR GRUPOS DE EDAD EN MENORES DE 5 AÑOS HASTA LA SE 14 – AÑO 2025

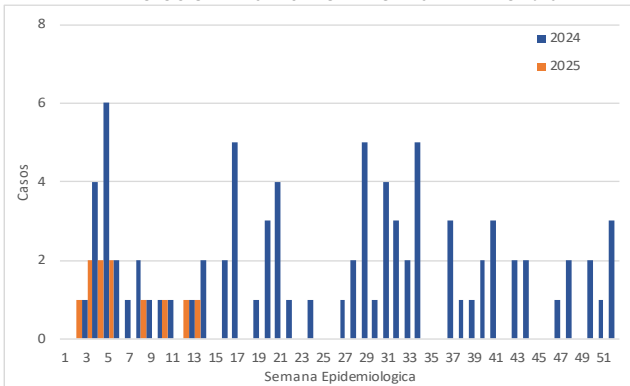


Fuente: Oficina de Epidemiología

EDAS Disentéricas

En la presente semana epidemiológica 14 no se notificó casos. Actualmente se han notificado 11 casos de los cuales 11 casos se presentaron en menores de 5 años de edad. El año pasado hasta la presente semana se registraron 62 casos, de los cuales 22 casos se atendieron en menores de 5 años.

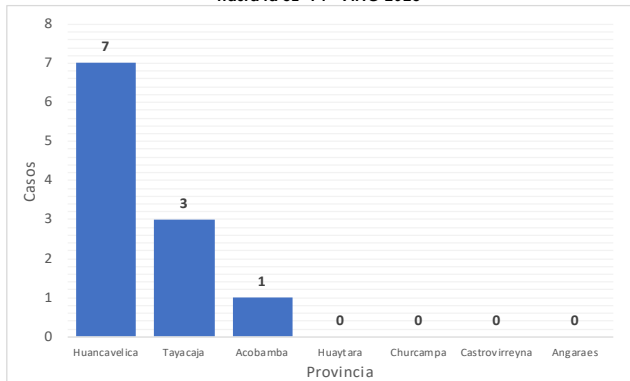
CURVA EPIDEMICA DE EDAS DISENTERICAS EN < 5 AÑOS POR SEMANA EPIDEMIOLOGICA DIRESA HUANCAVELICA – SE 14 – AÑO 2025



Fuente: Oficina de Epidemiología

Los distritos que se encuentran en riesgo por alta incidencia acumulada de casos es Caja (7.25), Huachocolpa (6.33), Quichuas (2.05), Huancavelica (1.61), Pampas (0.97), Ascension (0.95) y Yauli (0.4).

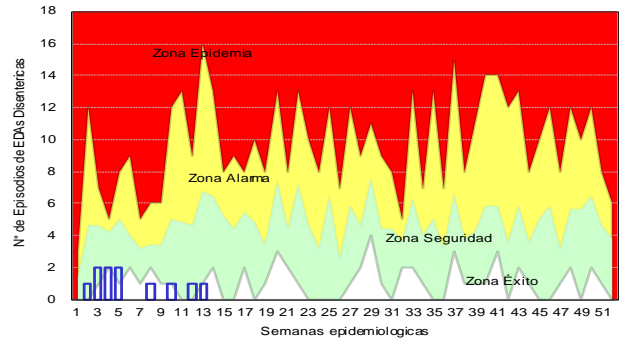
DISTRIBUCION DE EDAS DISENTERICAS POR PROVINCIAS EN MENORES DE 5 AÑOS hasta la SE 14 – AÑO 2025



Fuente: Oficina de Epidemiología

Las provincias de Huancavelica y Tayacaja han notificado 7 y 3 casos en menores de 5 años respectivamente, que representan el 90.91% de la región Huancavelica.

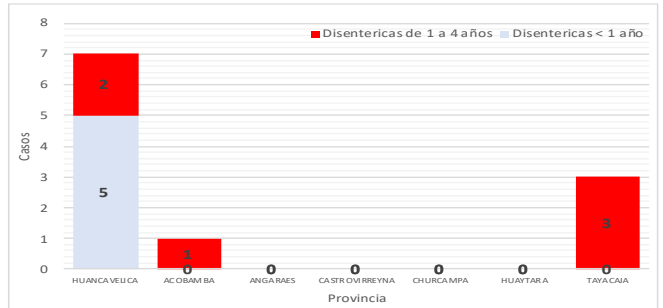
CANAL ENDEMIKO DE EDAS DISENTERICAS EN <5 AÑOS SE 14 - AÑO 2025



Fuente: Oficina de Epidemiología

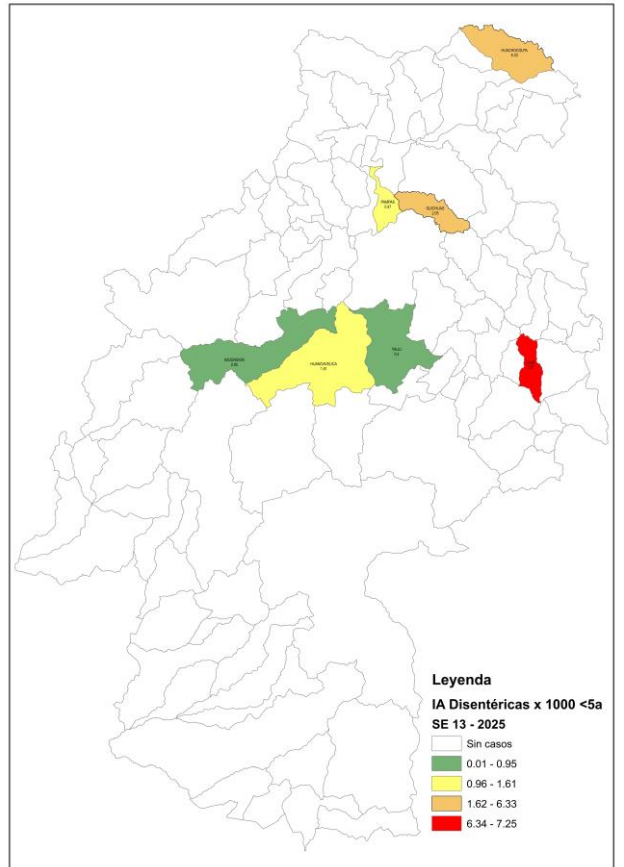
De acuerdo al canal endémico observamos que el número de casos registrados es menor a lo esperado por lo que nos encontramos en **zona de éxito** de acuerdo al canal endémico elaborado para 7 años.

DISTRIBUCION DE EDAS DISENTERICAS POR GRUPOS DE EDAD EN MENORES DE 5 AÑOS HASTA LA SE 14 – AÑO 2025



Fuente: Oficina de Epidemiología

MAPA DISTRITAL DE INCIDENCIA ACUMULADA POR EDAS DISENTERICAS EN < 5 AÑOS – SE. 14 – AÑO 2025



Fuente: Oficina de Epidemiología

Los distritos donde se notificaron más casos es Huancavelica (5), Caja (1), Huachocolpa (1), Pampas (1), Yauli (1), Ascension (1) y Quichuas (1).

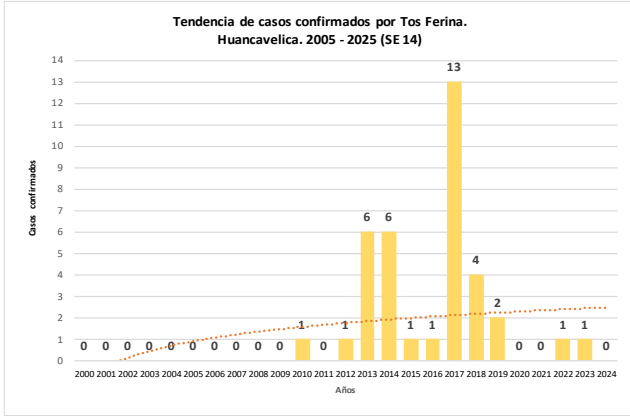
La tasa de incidencia acumulada de EDAs Disentéricas es de $0.35 \times 1000 < 5$ años.

ENFERMEDADES DE NOTIFICACION INDIVIDUAL

ENFERMEDADES INMUNOPREVENIBLES

Tos Ferina

En la presente semana epidemiológica no se notificaron casos.



Fuente: Oficina de Epidemiología

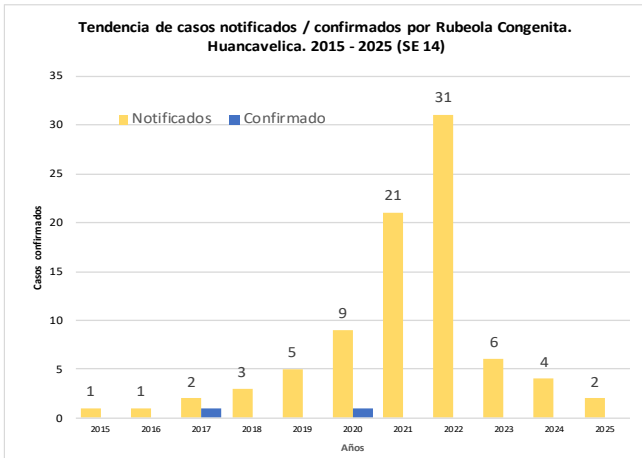
Rubéola Congénita

El año pasado hasta la semana 52 se notificaron 4 casos descartados.

Casos de Rubéola Congénita, DIRESA Huancavelica S.E. 52 - 2024

Enfermedad	DIRESA Notificante	EESS notifica	Distrito de Procedencia	Tipo de Diagnóstico			Total
				P	C	D	
RUBEOLA CONGENITA	Huancavelica	Hospital De Pampas	Pichanaqui	0	0	1	1
		Hospital Departamental De Huancavelica	Colcabamba	0	0	1	1
		Huancavelica	Huancavelica	0	0	2	2
Total				0	0	4	4

Fuente: Oficina de Epidemiología



Fuente: Oficina de Epidemiología

Casos de Rubéola Congénita, DIRESA Huancavelica S.E. 14 - 2025

Enfermedad	DIRESA Notificante	EESS notifica	Distrito de Procedencia	Tipo de Diagnóstico			Total
				P	C	D	
RUBEOLA CONGENITA	Huancavelica	Hospital Departamental De Huancavelica	Huancavelica	0	0	2	2
Total				0	0	2	2

Fuente: Oficina de Epidemiología

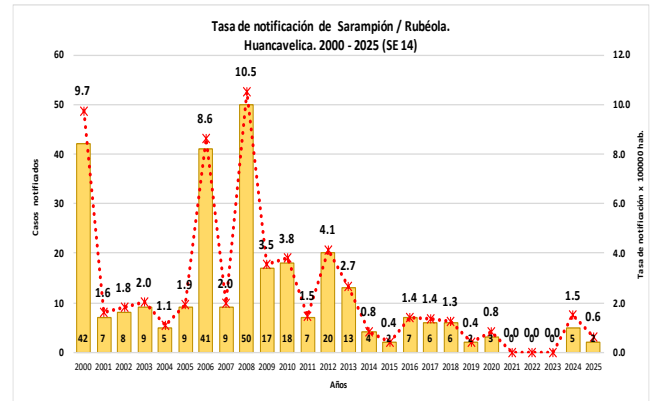
Sarampión

En la semana epidemiológica 14 de presente año, se tiene notificado 2 caso descartado notificado por el Centro de Salud de Santa Ana y 1 caso probable.

Casos de Sarampión, DIRESA Huancavelica S.E. 14 - 2025

DIRESA Notificante	EESS notifica	Distrito de Procedencia	Tipo de Diagnóstico			Total
			P	C	D	
Huancavelica	Anco	Acobamba	0	0	1	1
	Santa Ana	Huancavelica	0	0	1	1
12 Junin	Hosp. Reg. Doc. Mater. Infant. El Carm	Huachocolpa	1	0	0	1
Total			1	0	2	3

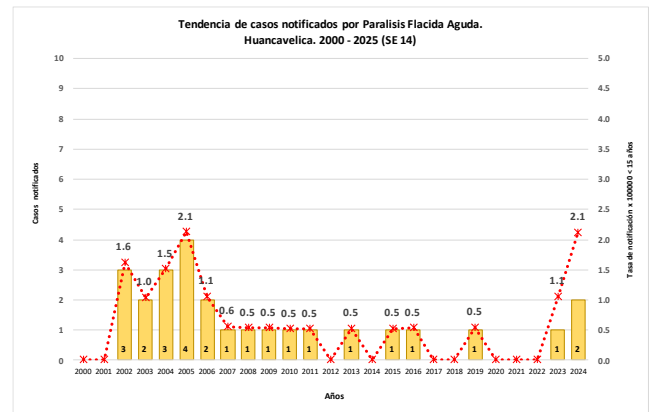
Fuente: Oficina de Epidemiología



Fuente: Oficina de Epidemiología

Parálisis Flácida Aguda

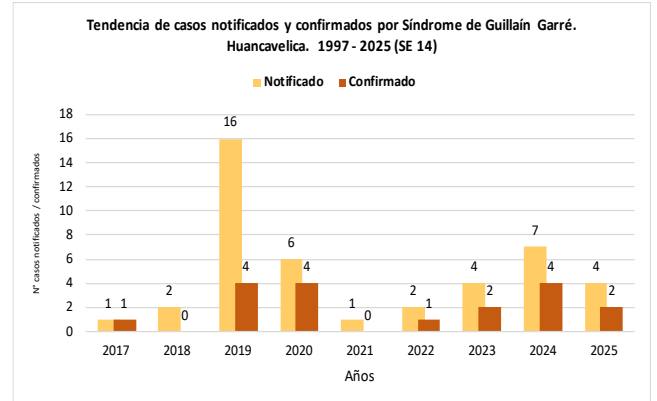
En la semana epidemiológica 14 de presente año, no se tiene notificado casos.



Fuente: Oficina de Epidemiología

Síndrome de Guillain Barré

En la semana epidemiológica 14 de presente año, se tiene notificado 2 casos sospechosos.



Fuente: Oficina de Epidemiología

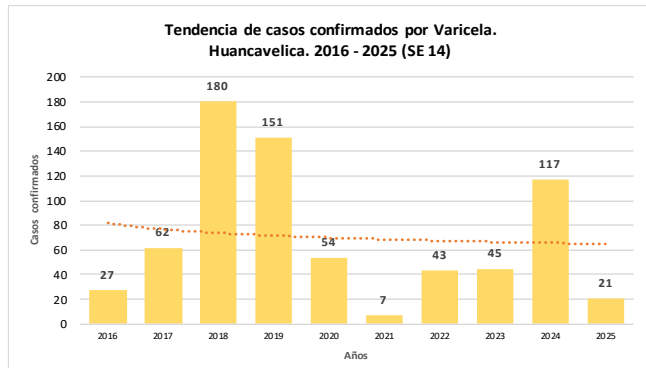
Varicela

En la semana epidemiológica 14 de presente año, se tiene notificado 21 casos confirmados.

Casos de Varicela, DIRESA Huancavelica S.E. 14 – 2025

DIRESA Notificante	Diagnostico	EESS notifica	Distrito de Procedencia	Tipo de			Total
				P	C	D	
Huancavelica	Varicela Con Otras Complicaciones	Hospital De Lircay	Pachacamac	0	1	0	1
		Acobamba	Acobamba	0	5	0	5
		Hospital De Pampas	Pampas	0	2	0	2
		Hospital Departamental De Huancavelica	Acobamba	0	1	0	1
		Huancavelica	Oxapampa	0	1	0	1
		Hospital Essalud Huancavelica	Castrovirreyana	0	1	0	1
		Huancavelica	Huancavelica	0	3	0	3
	Varicela Sin Complicaciones	Huando	Huando	0	2	0	2
		Izcuchaca	Pampas	0	1	0	1
		Lircay - Essalud	Lircay	0	1	0	1
		Santa Ana	Huancavelica	0	1	0	1
		Ahuaycha	Ahuaycha	0	1	0	1
		Ccollpaccasa	Ate	0	1	0	1
		Total			0	21	0

Fuente: Oficina de Epidemiología



Fuente: Oficina de Epidemiología

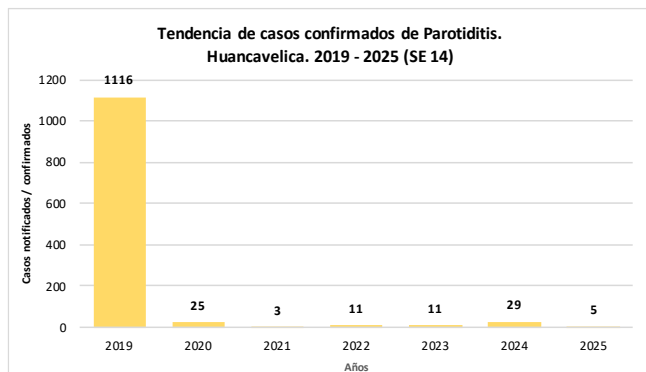
Parotiditis

En la semana epidemiológica 14 de presente año, se tiene notificado 5 caso confirmado.

Casos de Parotiditis, DIRESA Huancavelica S.E. 14 – 2025

PAROTIDITIS	EESS notifica	Distrito de Procedencia	Tipo de Diagnóstico			Total
			P	S	C	
Sin Complicación	Ccasapata	Yauli	0	0	1	1
	Hospital De Pampas	Pampas	0	0	1	1
	Pampas - Essalud	Pampas	0	0	1	1
	Santa Ana	Huancavelica	0	0	1	1
Con Complicación	Hospital Essalud Huancavelica	Huancavelica	0	0	1	1
Total			0	0	5	5

Fuente: Oficina de Epidemiología



Fuente: Oficina de Epidemiología

ENFERMEDADES TRANSMISIBLES

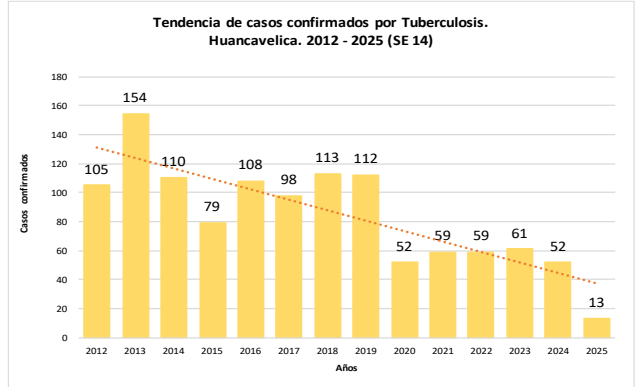
Tuberculosis

En la semana epidemiológica 14 del presente año se han notificado 13 casos confirmados.

Casos de Tuberculosis, DIRESA Huancavelica S.E. 14 – 2025

Diagnóstico	DIRESA Notificante	Distrito de Procedencia	Tipo de Diagnóstico			Total
			P	C	D	
Tbc Miliar	Huancavelica	Lima	0	1	0	1
Tbc Pulmonar C/Conf. Bacteriol	Huancavelica	Huancavelica	0	5	0	5
Tbc Pulmonar S/Conf. Bacteriol	Huancavelica	Lima	0	1	0	1
		Huancavelica	0	1	0	1
Tuberculosis Extrapulmonar	Huancavelica	Huancavelica	0	2	0	2
		Huancavelica	0	2	0	2
		Tayacaja	0	1	0	1
Total			0	13	0	13

Fuente: Oficina de Epidemiología



Fuente: Oficina de Epidemiología

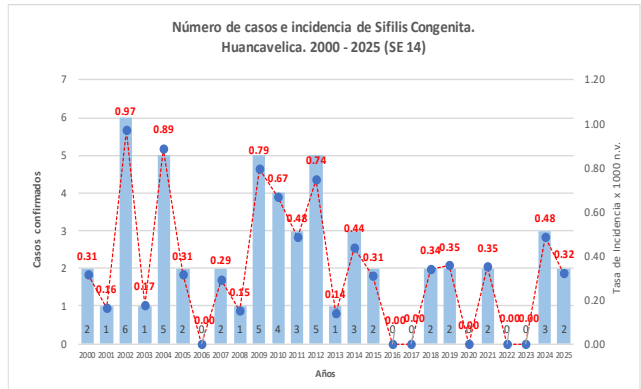
Sífilis Congénita

En la semana epidemiológica 14 de presente año, se tiene notificado 2 casos confirmados procedente de Acostambo y Lircay.

Casos de Sífilis Congénita, DIRESA Huancavelica S.E. 14 – 2025

DIRESA Notificante	EESS notifica	Distrito de Procedencia	Tipo de			Total
			P	C	D	
Huancavelica	Hospital De Lircay	Lircay	0	1	0	1
12Junin	Hosp. Reg. Doc. Mater. Infant. E	Acostambo	0	1	0	1
Total			0	2	0	2

Fuente: Oficina de Epidemiología



Fuente: Oficina de Epidemiología

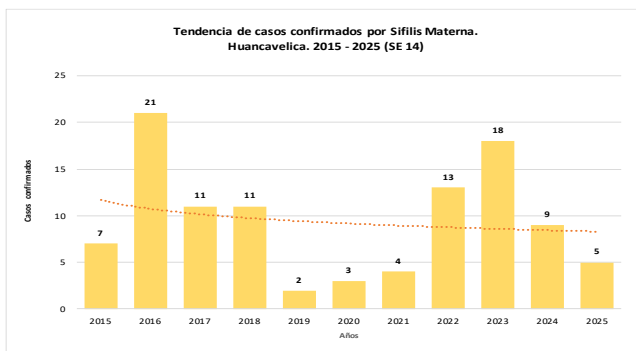
Sífilis Materna

Hasta la semana epidemiológica 14 del presente año, se notificó 3 casos descartados y 5 casos confirmados.

Casos de Sífilis Materna, DIRESA Huancavelica S.E. 14 – 2025

DIRESA Notificante	EESS notifica	Distrito de Procedencia	Tipo de Diagnóstico			Total
			P	C	D	
Huancavelica	Acobamba	Paucara	0	1	0	1
	Hospital De Lircay	Lircay	0	0	1	1
	Huando	Huando	0	0	1	1
	Nueva Acobambilla	Huando	0	1	0	1
	Santa Ana	Huancavelica	0	1	0	1
	Yauli	Yauli	0	1	0	1
	Alianza Andino	Acoria	0	0	1	1
	Quimina	Acoria	0	1	0	1
Total			0	5	3	8

Fuente: Oficina de Epidemiología



Fuente: Oficina de Epidemiología

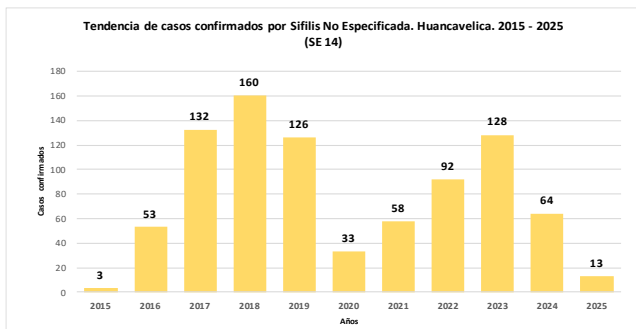
Sífilis no Especificada

En la semana epidemiológica 14 del presente año, se notificaron 13 casos confirmados y 5 casos probables.

Casos de Sífilis No Especificada, DIRESA Huancavelica S.E. 14 - 2025

DIRESA Notificante	Provincia procedencia	Distrito procedencia	Tipo de			Total
			P	C	D	
Huancavelica	Huancavelica	Ascension	0	0	2	2
		Huancavelica	0	0	8	8
		Huando	0	2	2	4
		Yauli	1	1	1	3
	Acobamba	Acobamba	0	2	0	2
		Paucara	0	0	1	1
	Castrovirreyna	Aurahua	1	0	0	1
		Huachos	1	0	0	1
	Churcampa	El Carmen	0	0	1	1
		Huancayo	0	2	0	2
Tayacaja	Acostambo	0	3	1	4	
	Quichuas	0	1	0	1	
	Salcabamba	1	0	0	1	
	Salcahuasi	1	0	0	1	
Ayacucho	Huaytara	Tintay Puncu	0	1	0	1
		Pilpichaca	0	1	0	1
Total			5	13	16	34

Fuente: Oficina de Epidemiología



Fuente: Oficina de Epidemiología

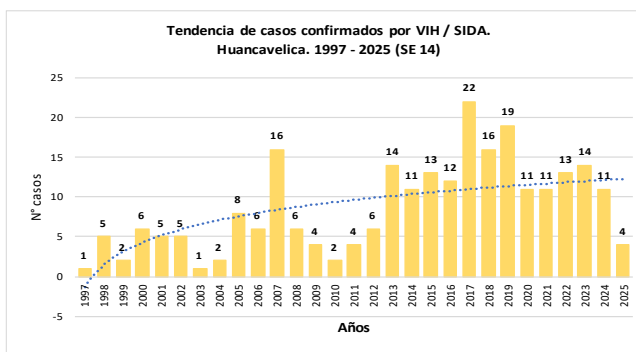
VIH / SIDA

Hasta la presente semana epidemiológica 14 del presente año, se notificó 4 casos.

Casos de VIH / SIDA, DIRESA Huancavelica S.E. 14 - 2025

Enfermedad	Establecimiento de Salud	Distrito de Infección	Sexo		Total
			Masculino	Femenino	
VIH / SIDA	Hospital De Pampas	Acostambo	0	1	1
	Hospital Departamental De Huancavelica	Huancavelica	1	0	1
	Huando	Huando	1	0	1
	Santa Ana	Huancavelica	1	0	1
Total General			3	1	4

Fuente: Oficina de Epidemiología



Fuente: Oficina de Epidemiología

El año pasado hasta la semana 52 se notificaron 11 casos.

Casos de VIH / SIDA, DIRESA Huancavelica S.E. 52 - 2024

Enfermedad	Establecimiento de Salud	Distrito de Infección	Sexo		Total	
			Masculino	Femenino		
VIH / SIDA	Acostambo	Nahimpuquio	0	1	1	
	Colcabamba	Colcabamba	1	1	2	
	Hospital	El Agustino	1	0	1	
	Departamental De Huancavelica	Lircay	0	1	1	
		Pilpichaca	1	0	1	
	Yauli	Yauli	1	0	1	
	Yauli	Yauli	1	0	1	
	Tintay Puncu	Tintay Puncu	1	1	2	
	Acoria	Acoria	0	1	1	
	Total General			6	5	11

Fuente: Oficina de Epidemiología

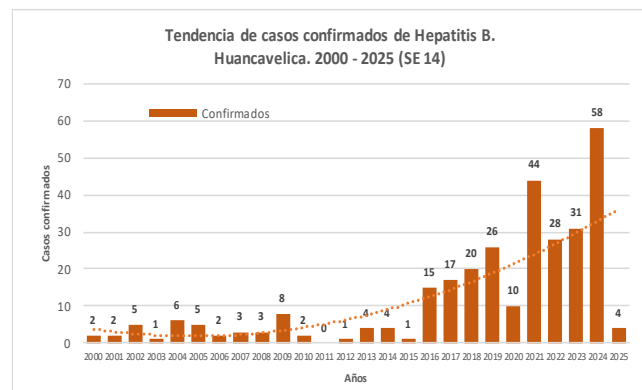
Hepatitis B

Hasta la semana epidemiológica 14, se tiene notificado 4 caso confirmado.

Casos de Hepatitis B, DIRESA Huancavelica S.E. 14 - 2025

DIRESA Notificante	EESS notifica	Tipo de Diagnóstico			Total	
		P	C	D		
Huancavelica	Acoria	1	0	0	1	
	Ascension	0	0	1	1	
	Colcabamba	0	1	0	1	
	Cosme	1	0	0	1	
	Hospital Departamental De Huancavelica	0	0	2	2	
	Huando	1	1	0	2	
	Parco Alto	1	0	0	1	
	Salcabamba	1	0	0	1	
	San Cristobal	1	0	0	1	
	Tintay Puncu	0	2	1	3	
	Yauli	1	0	2	3	
	Paccay	1	0	0	1	
	Villa Real Pacchapata	0	0	1	1	
	Pucapampa	1	0	0	1	
	San Jose De Miraflores	0	0	1	1	
	Ayacucho	Hosp. Regional Ayacucho	1	0	0	1
	Cusco	Cs. Pichari	0	0	1	1
	Total		10	4	9	23

Fuente: Oficina de Epidemiología



Fuente: Oficina de Epidemiología

MUERTE MATERNA, FETAL Y NEONATAL

Mortalidad Fetal y Neonatal

En la presente semana epidemiológica 14, se tiene registrado 15 defunciones, (11 muertes fetales y 4 muertes neonatales), en el 2024 hasta la S.E. 14 se tenía casos notificados.

Número de Muertes Perinatales Según Provincias DIRESA Huancavelica, 2022 - 2025 S.E. 14

Provincia de Procedencia de la Madre	2022			2023			2024			2025		
	F	N	T	F	N	T	F	N	T	F	N	T
Huancavelica	4	6	10	1	0	1	2	0	2	3	2	5
Acobamba	1	2	3	0	0	0	1	0	1	0	0	0
Angaraes	1	1	2	0	1	1	0	2	2	3	2	5
Castrovirreyna	1	0	1	0	0	0	0	0	0	0	0	0
Churcampa	1	1	2	1	0	1	0	0	0	1	0	1
Huaytara	2	1	3	0	0	0	0	1	1	0	0	0
Tayacaja	4	2	6	3	1	4	1	1	2	3	0	3
Total		14	13	27	5	2	7	4	4	8	10	4

Fuente: Oficina de Epidemiología

Mortalidad Materna

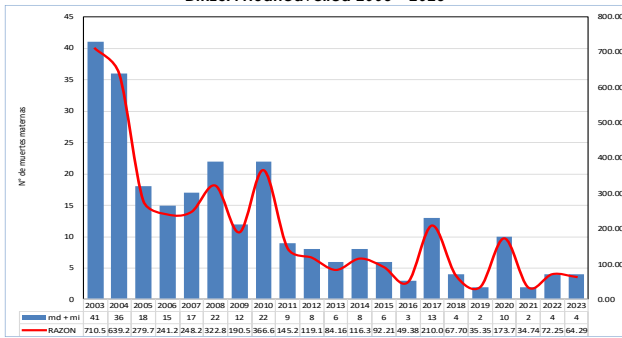
En la semana epidemiológica 14, no se tiene notificado casos en el presente año.

Muerte Materna por provincia- 2014 – 2025 (Por Lugar de Procedencia)

Provincia	2014	2015	2016	2017	2020	2021	2022	2023	2024
Acobamba	0	1	0	5	3	0	3	0	1
Angaraes	1	0	1	2	0	1	0	2	0
Castrovirreyna	1	0	0	1	2	0	1	0	0
Churcampa	3	3	0	1	0	0	0	0	0
Huancavelica	3	1	2	3	3	1	1	2	4
Huaytará	0	0	0	0	2	0	1	0	0
Tayacaja	3	2	1	4	2	0	2	0	1
Total	11	7	4	16	12	2	8	4	6

Fuente: Oficina de Epidemiología

Razón y número de Muerte Materna DIRESA Huancavelica 2003 – 2023



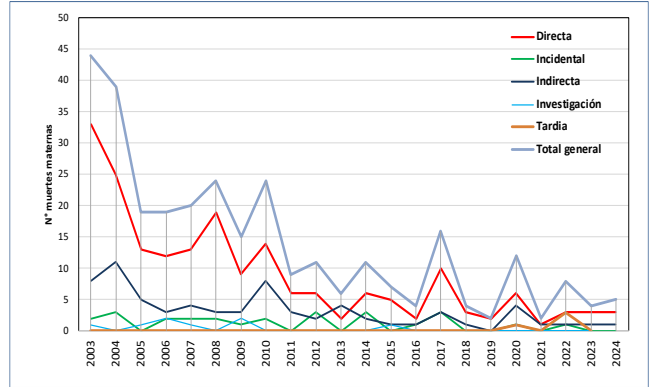
Fuente: Oficina de Epidemiología

Muerte Materna por EE.SS. notificante- 2018 – 2025 (Por Lugar de Procedencia)

Año	S.E.	EESS Notifica	Distrito Procedencia	Directa	Indidental	Indirecta	Tardía	Total
2018	6	C.S. Quervo	Quervo	1	0	0	0	1
	13	Hospital 2 De Mayo Lima	Lircay	0	0	1	0	1
	41	Hosp. Reg. Doc. Cli. Quir. Daniel Alcides Car	Acoria	1	0	0	0	1
	43	Hospital Hipólito Unanue	Huancavelica	1	0	0	0	1
Total 2018				3	0	1	0	4
2019	18	Hospital De Lircay	Lircay	1	0	0	0	1
	39	C.S. Poyeni	Tintaypuncu	1	0	0	0	1
Total 2019				2	0	0	0	2
2020	3	Hospital Hipólito Unanue	Pomacocha	0	0	1	0	1
	13	P.S. Cochamarca	Aurahua	1	0	0	0	1
	13	P.S. Chacacilla	Yauli	0	0	0	1	1
	17	Hosp. Dptal Hvca	Yauli	1	0	0	0	1
	23	C.S. Pilpichaca	Pilpichaca	0	0	1	0	1
	27	Hospital Hipólito Unanue	Pampas	0	0	1	0	1
	29	C.S. Tinquerccasa	Paucará	0	0	1	0	1
	43	C.S. Villa De Arma	Arma	0	1	0	0	1
	43	Hosp. Dptal Hvca	Rosario	1	0	0	0	1
2021	45	Hosp. Reg. Doc. Cli. Quir. Daniel Alcides Car	Acoria	1	0	0	0	1
	46	P.S. Santiago De Tucuma	Daniel Hernandez	1	0	0	0	1
	46	Hosp. Regional De Ica	Cusicancha	1	0	0	0	1
	11	Hosp. Dptal Hvca	Acoria	0	0	1	0	1
	22	Instituto Materno Perinatal Lima	Lircay	1	0	0	0	1
Total 2021				1	0	1	0	2
2022	3	Hosp. Dptal Hvca	Pazos	0	1	0	0	1
	10	Hosp. Dptal Hvca	Pampas	0	0	0	1	1
	10	Instituto Materno Perinatal Lima	Huando	0	0	1	0	1
	14	Hosp. Dptal Hvca	Pomacocha	1	0	0	0	1
	36	Hosp. Regional De Ica	Ticrapo	0	0	0	1	1
	39	P.S. Ingahuasi	Pilpichaca	1	0	0	0	1
2023	4	P.S. Santa Rosa De Pachacilla	Yauli	1	0	0	0	1
	6	Hospital Nacional 2 De Mayo	Yauli	1	0	0	0	1
	24	P.S. Tranca	Secclla	1	0	0	0	1
Total 2023				3	0	1	0	4
2024	2	Hospital De Pampas	Colcabamba	1	0	0	0	1
	4	P.S. Pucacocha	Acoria	0	0	0	1	1
	10	C.S. Paucara	Paucara	1	0	0	0	1
	15	Hosp. Ramiro Priale Essalud - Huancayo	Yauli	1	0	0	0	1
	26	Hospital Departamental De Huancavelica	Huando	0	0	0	1	1
Total 2024				3	0	1	2	6
Total General				21	2	9	6	38

Fuente: Oficina de Epidemiología

Muertes Maternas notificadas según tipo de muerte, DIRESA Huancavelica, 2003 – 2025 (Hasta la S.E. 14)



Fuente: Oficina de Epidemiología

ENFERMEDADES NO TRANSMISIBLES

Loxocelismo

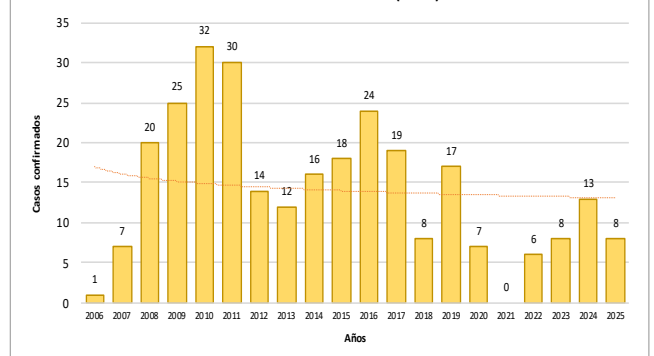
En la semana epidemiológica 14 del presente año, se tiene notificado 8 casos confirmados procedentes de los distritos de Vilca, Pazos y Huancavelica.

Casos de Loxocelismo, DIRESA Huancavelica S.E. 01 a 14 – 2025

DIRESA Notificante	EESS notifica	Distrito de Procedencia	Tipo de			Total
			P	C	D	
Huancavelica	Hospital Departamental De Tintay Puncu	Huancavelica	0	2	0	2
		Tintay Puncu	1	0	0	1
Junin	Hosp. Reg. Doc. Cli. Quir. Daniel Alci	Churcampa	0	1	0	1
		Pazos	0	1	0	1
		Vilca	0	1	0	1
	Hosp. Reg. Doc. Mater.	Acoria	0	1	0	1
50 Lima Centro	Hosp. Dos De Mayo	San Pedro De Cori	0	1	0	1
Ayacucho	Hosp. Apoyo Huanta	Lacroja	0	1	0	1
Total			1	8	0	9

Fuente: Oficina de Epidemiología

Tendencia de casos confirmados de Loxocelismo, Huancavelica, 2006 - 2025 (SE 14)

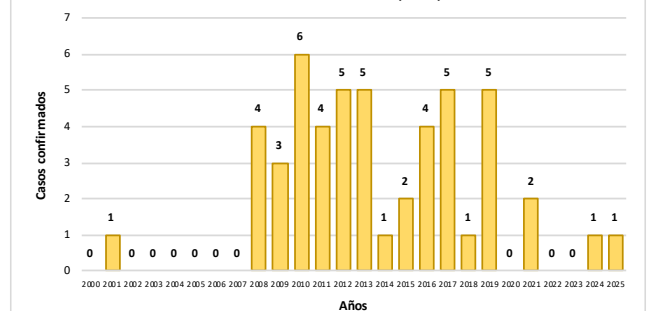


Fuente: Oficina de Epidemiología

Ofidismo

En la semana epidemiológica 14 del presente año, se tiene notificado 1 caso.

Tendencia de casos confirmados de Ofidismo, Huancavelica, 2000 - 2025 (SE 14)



Fuente: Oficina de Epidemiología

Casos de Ofidismo, DIRESA Huancavelica S.E. 14 – 2025

DIRESA Notificante	EESS notifica	Distrito de Procedencia	Tipo de			Total
			P	C	D	
Junin	Hosp. Reg. Doc. Cli. Quir. Daniel Alci	Huaribamba	0	1	0	1
Total			0	1	0	1

Fuente: Oficina de Epidemiología

Intoxicación por Plaguicidas

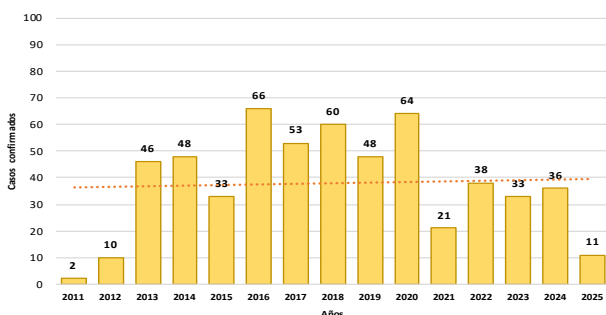
En la semana epidemiológica 14 del presente año, se tiene notificado 11 casos confirmados.

Casos de Intoxicación por Plaguicidas, DIRESA Huancavelica S.E. 14 – 2025

DIRESA Notificante	Diagnostico	EESS notifica	Distrito de Procedencia	Tipo de			Total	
				P	C	D		
Huancavelica	Efecto Tóxico De Plaguicidas	Hospital Departamental De Huancavelica	Acobamba	0	1	0	1	
	Otros Plaguicidas	Hospital Departamental De Huancavelica	Quishuar	0	1	0	1	
	Plaguicida No Especificado		Ccasapata	Yauli	0	1	0	1
			Hospital Departamental De Huancavelica	Huancavelica	0	1	0	1
			San Juan De Ccarhuacc	Yauli	0	2	0	2
		Quintaocco	Acostambo	1	0	0	1	
Rodenticidas	Hospital Departamental De Huancavelica	Huancavelica	0	1	0	1		
Junin	Insec. Org. Fos. Y Carbamatos	Hosp. Nac. Ramiro Priale Priale Huanca	Huancavelica	0	1	0	1	
	Rodenticidas	Hosp. Reg. Doc. Cli. Quir. Daniel Alci	Ahuaycha	0	1	0	1	
Total				1	11	0	12	

Fuente: Oficina de Epidemiología

Tendencia de casos confirmados por Efecto tóxico de plaguicidas. Huancavelica. 2011 - 2025 (SE 14)



Fuente: Oficina de Epidemiología

Intoxicación por Metales

En la semana epidemiológica 14 del presente año, no se notificó casos, el año pasado se notificó 1657 casos sospechosos.

Casos de Intoxicación por Metales, DIRESA Huancavelica S.E. 01 a 52 – 2024

Enfermedad	DIRESA	EESS notifica	Distrito de Procedencia	Tipo de			Total
				P	C	S	
OTROS METALES	Huancavelica	Ocayo	Ocayo	0	0	5	5
		Ascension	Huancavelica	0	0	278	278
		Hospital	Huancavelica	0	0	1	1
MERCURIO Y SUS COMPUESTOS	Huancavelica	San Cristobal	Huancavelica	0	0	2	2
			Ascension	0	0	45	45
		Santa Ana	Huancavelica	0	0	400	400
			Yauli	0	0	1	1
METAL NO ESPECIFICADO	Huancavelica	Sacsamarca	Huancavelica	0	0	20	20
		San Geronimo	Huancavelica	0	0	42	42
		Ascension	Huancavelica	0	0	169	169
			Huancavelica	0	0	3	3
ARSENICO Y SUS COMPUESTOS	Huancavelica	Huachocolpa	Huachocolpa	0	0	147	147
		San Cristobal	Huancavelica	0	0	176	176
			Ascension	0	0	44	44
		Santa Ana	Huancavelica	0	0	220	220
			Yauli	0	0	1	1
METAL NO ESPECIFICADO	Huancavelica	Callqui Chico	Ascension	0	0	18	18
			Huancavelica	0	0	2	2
ARSENICO Y SUS COMPUESTOS	Huancavelica	Huando	Huando	0	0	1	1
		Izcuchaca	Izcuchaca	0	0	1	1
Total				0	0	1657	1657

Fuente: Oficina de Epidemiología

Lesiones por Accidentes de Tránsito

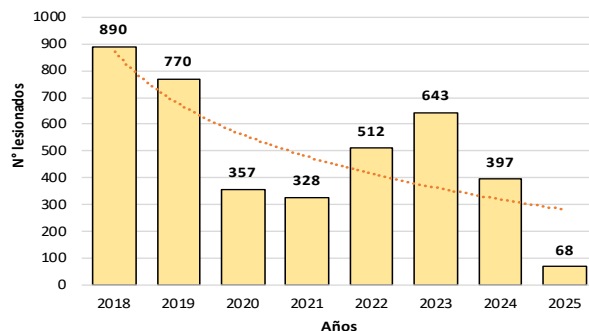
Hasta la semana epidemiológica 14 del presente año, se notificó 68 casos.

Lesiones por Accidentes de Tránsito, DIRESA Huancavelica S.E. 14 – 2025

Red	Año					
	2020	2021	2022	2023	2024	2025
ACOBAMBA	3	0	0	1	7	2
ANGARAE	0	45	25	78	81	22
CASTROVIRREYNA	17	26	28	19	4	1
CHURCAMP	5	0	11	7	7	0
ESSALUD	2	0	0	0	0	0
HUANCVELICA	9	0	0	38	23	5
HUAYTARA	40	0	68	45	11	0
HOSPITAL DPTAL HVCA	202	241	315	296	243	27
TAYACAJA	79	16	65	159	21	11
Total	357	328	512	643	397	68

Fuente: Oficina de Epidemiología

Tendencia de Lesiones por Accidentes de Tránsito. Huancavelica. 2018 - 2025 (SE 14)



Fuente: Oficina de Epidemiología

Violencia Familiar

Hasta la semana epidemiológica 14 del presente año, se notificó 218 casos de violencia familiar.

Casos de Violencia Familiar, DIRESA Huancavelica S.E. 14 – 2025

Red / Hospital	Año				
	2021	2022	2023	2024	2025
ACOBAMBA	6	31	54	92	19
ANGARAE	67	90	81	47	7
CASTROVIRREYNA	37	43	43	28	3
CHURCAMP	34	52	20	24	7
HUANCVELICA	176	302	451	416	104
HUAYTARA	20	84	91	46	2
HOSPITAL DTAL HVCA	6	6	4	2	1
TAYACAJA	416	424	406	300	75
Total general	762	1032	1150	955	218

Fuente: Oficina de Epidemiología

Intento de Suicidio

Hasta la semana epidemiológica 14 del presente año, se notificó 26 casos.

Casos de Intento de Suicidio, DIRESA Huancavelica S.E. 14 – 2025

PROVINCIA PROCEDENCIA DEL PACIENTE	Año					
	2020	2021	2022	2023	2024	2025
ACOBAMBA	0	1	2	10	3	0
ANGARAE	3	2	1	0	7	2
CASTROVIRREYNA	1	0	0	0	1	0
CHURCAMP	1	5	3	0	1	0
HUANCVELICA	33	28	24	37	48	16
HUAYTARA	0	0	0	2	4	0
LIMA	0	0	0	0	1	2
TAYACAJA	12	7	22	31	14	6
Total general	50	43	52	80	79	26

Fuente: Oficina de Epidemiología

Depresión Moderada y Grave

Hasta la semana epidemiológica 14 del presente año, se notificó 46 casos de depresión.

Casos de Depresión Moderada y Grave, DIRESA Huancavelica S.E. 14 - 2025

PROVINCIA PROCEDENCIA DEL PACIENTE	Año					
	2020	2021	2022	2023	2024	2025
ACOBAMBA	3	1	2	73	20	5
ANGARAES	28	18	1	27	27	8
CASTROVIRREYNA	0	2	0	0	0	0
CHURCAMP	0	1	20	17	17	2
HUAMANGA	0	0	0	0	1	0
HUANCAVELICA	59	37	66	97	63	10
HUAYTARA	0	0	1	2	17	1
LIMA	0	0	0	0	1	2
PISCO	0	0	0	0	1	0
TAYACAJA	89	114	77	85	51	18
Total general	179	173	167	301	198	46

Fuente: Oficina de Epidemiología

Primer Episodio Psicótico

Hasta la semana epidemiológica 14 del presente año, se notificó 25 casos.

Casos de Primer Episodio Psicótico, DIRESA Huancavelica S.E. 14 - 2025

PROVINCIA PROCEDENCIA DEL PACIENTE	Año					
	2020	2021	2022	2023	2024	2025
ACOBAMBA	1	2	10	49	26	2
ANGARAES	6	18	1	15	15	5
CHURCAMP	0	1	1	1	1	0
HUANCAVELICA	19	14	46	158	92	12
HUAYTARA	0	0	0	2	0	0
LIMA	0	0	0	0	1	1
TAYACAJA	36	34	13	11	19	3
JAEN	0	0	0	0	0	1
CALLAO	0	0	0	0	0	1
Total general	62	69	71	236	154	25

Fuente: Oficina de Epidemiología

ENFERMEDADES ZONOTICAS

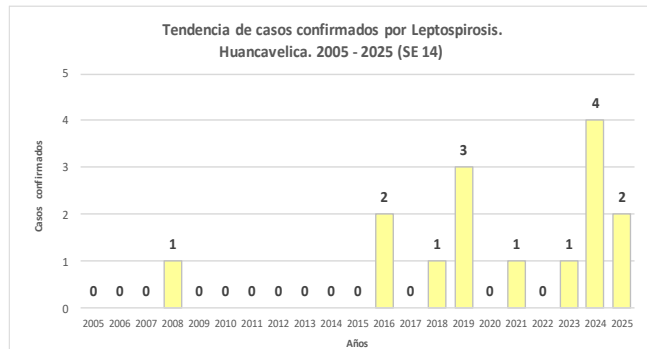
Leptospirosis

En la semana epidemiológica 14 del presente año, la DIRESA Ayacucho notificó 2 casos confirmados procedente de Tarapoto y Pangoa y 3 casos probables procedente de Santo Tomás de Pata y Chupamarca.

Casos de Leptospirosis, DIRESA Huancavelica S.E. 14 - 2025

DIRESA Notificante	EESS notifica	Distrito de Procedencia	Tipo de Diagnóstico			Total	
			P	C	D		
Huancavelica	Hospital Departamental De	Pangoa	0	1	0	1	
		Tarapoto	0	1	0	1	
11Ica	Hospital San Jose De	Chupamarca	0	0	1	1	
05 Ayacucho	Hosp. Apoyo Jesus	Santo Tomas De Pata	1	0	0	1	
		Hosp. Regional	Chincho	1	0	0	1
		Ayacucho	Churcampa	1	0	0	1
Total			3	2	1	6	

Fuente: Oficina de Epidemiología

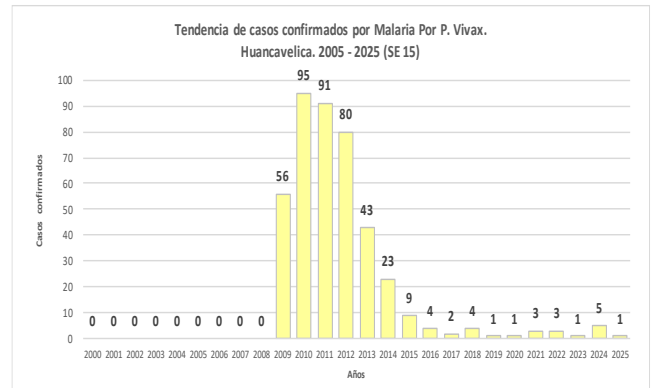


Fuente: Oficina de Epidemiología

ENFERMEDADES METAXENICAS

Malaria

En la semana epidemiológica 14 del presente año, no se notificó casos, el año pasado se tuvo 5 casos confirmados.



Fuente: Oficina de Epidemiología

Casos de Malaria, DIRESA Huancavelica S.E. 14 - 2025

DIRESA Notificante	EESS notifica	Distrito de Procedencia	Tipo de Diagnóstico			Total
			P	C	D	
Huancavelica	Paucarbamba	Canayre	0	1	0	1
		Total	0	1	0	1

Fuente: Oficina de Epidemiología

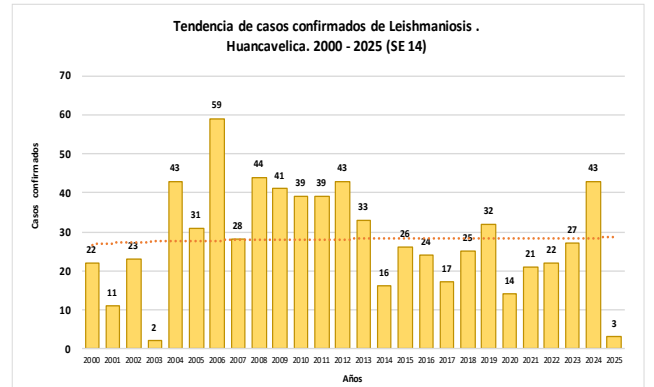
Leishmaniosis

En la semana epidemiológica 14 del presente año, se notificó 9 casos, de los cuales 2 son probables y 3 confirmados.

Casos de Leishmaniosis, DIRESA Huancavelica S.E. 14 - 2025

DIRESA Notificante	Diagnostico	EESS notifica	Distrito de Procedencia	Tipo de Diagnóstico			Total	
				P	C	D		
Huancavelica	L. Cutánea	Acobamba	Ayahuanca	0	1	0	1	
			Anco	0	1	0	1	
			Vizcatan Del Ene	0	1	0	1	
			Churcampa	Santillana	0	0	1	1
			Satipo	0	0	1	1	
			Hospital Departamental De Huancavelica	Rio Negro	0	0	1	1
			Alianza Andino	Acoria	2	0	0	2
50 Lima Centro	L. Mucocutánea	Hosp. Dos De Mayo	Huaytara	0	0	1	1	
Total				2	3	4	9	

Fuente: Oficina de Epidemiología



Fuente: Oficina de Epidemiología

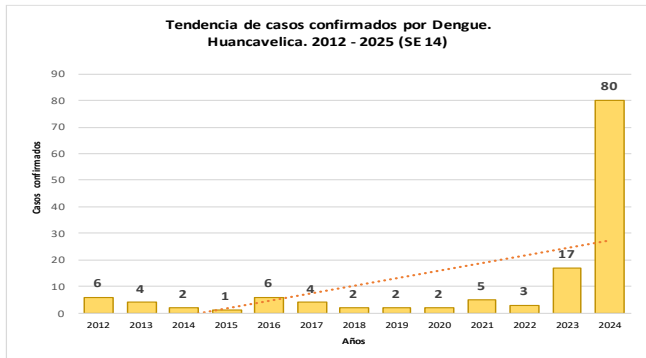
Dengue

En la semana epidemiológica 14 del presente año, se descartó 9 casos.

Casos de Dengue, DIRESA Huancavelica S.E. 14 - 2025

Dengue	DIRESA Notificante	EESS notifica	Distrito de Procedencia	Tipo de Diagnóstico			Total	
				P	C	D		
Dengue Con Signos De Alarma	Lima Centro	Hosp. Dos De Mayo	Palca	0	0	1	1	
			Pisco	0	0	1	1	
			Castrovirreyrna- Essalud	0	0	1	1	
Huancavelica	Hospital Departamental De	Hospital Essalud Huancavelica	Tarapoto	0	0	1	1	
			Pisco	0	0	1	1	
Dengue Sin Signos De Alarma	Lima Centro	Hosp. Emergencias Pediatricas	San Luis	0	0	1	1	
			Anta	0	0	1	1	
			Hosp. Emergencias Grau-	Ascension	0	0	1	1
			San Hilarion	Tantara	0	0	1	1
Lima Sur	C.M.I. Olantay	Wilca	0	0	1	1		
Total general				0	0	9	9	

Fuente: Oficina de Epidemiología



Fuente: Oficina de Epidemiología

Enfermedad de Carrión

En la semana epidemiológica 14 del presente año, se notificó 1 caso probable notificado por la DIRIS Lima Centro, el caso procede del distrito de Acobamba.

Casos de Enfermedad de Carrión, DIRESA Huancavelica S.E. 14 - 2025

DIRESA Notificante	EESS notifica	Distrito de Procedencia	Tipo de Diagnóstico			Total
			P	C	D	
50 Lima Centro	Hosp. Dos De Mayo	Acobamba	1	0	0	1
Total			1	0	0	1

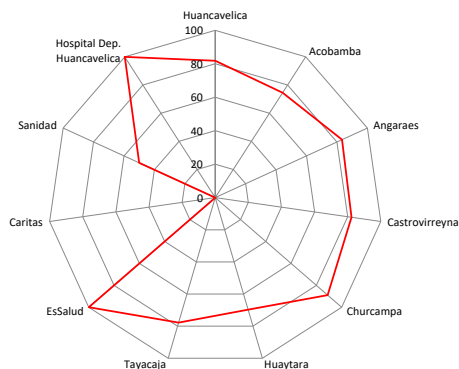
Fuente: Oficina de Epidemiología

MONITOREO DE UNIDADES NOTIFICANTES

Al terminar la semana epidemiológica 14 del 2025, la Dirección Regional de Salud de Huancavelica tuvo un puntaje ponderado de 79.57 de 100 puntos disponibles, lo que indica que se está realizando una vigilancia no óptima. Unidades notificantes con notificación negativa (no tuvieron casos de EDAs, IRAs o enfermedades de notificación individual):

- Red Huancavelica:** 18 establecimientos
- Red Acobamba:** 14 establecimientos
- Red Angaraes:** 08 establecimientos
- Red Castrovirreyna:** 06 establecimientos
- Red Churcampa:** 04 establecimientos
- Red Huaytará:** 13 establecimientos
- Red Tayacaja:** 20 establecimientos
- Caritas:** 01 establecimiento
- Sanidad:** 01 establecimiento

Puntaje de Cobertura de la Información del Sistema de Vigilancia Epidemiológica - Huancavelica SE 14 - Año 2025



Fuente: Oficina de Epidemiología

La información del presente Boletín, procede de la notificación de todas las unidades notificantes e informantes (05 hospitales, 77 centros de salud y 360 puestos de salud) de la Red Nacional de Epidemiología (RENACE).

La RENACE está conformada por establecimientos del MINSA, EsSALUD y otros del sector en sus diferentes niveles de la Región de Salud de Huancavelica.

El Boletín Epidemiológico Semanal es una publicación de la Oficina de Epidemiología de la Dirección Regional de Salud de Huancavelica.

La información contenida en el Boletín es actualizada semanalmente. Los datos y análisis son provisionales y pueden estar sujetos a modificación.

Esta información es suministrada semanalmente por la Red Nacional de Epidemiología (RENACE) cuya fuente es el Registro Semanal de Enfermedades y Eventos Sujetos a Notificación Inmediata o Semanal. La Semana Epidemiológica concluye al término de las actividades del día sábado.

El Comité Editorial a través de la Oficina de Epidemiología de la DIRESA Huancavelica, agradece anticipadamente las contribuciones al Boletín.

TERMINOS EPIDEMIOLOGICOS MAS USADOS

Brote

Una epidemia localizada o un aumento localizado en la incidencia de una enfermedad en una localidad, pueblo o una institución cerrada.

Caso

En epidemiología se refiere a una persona de la población, o de un grupo de estudio, que posee una enfermedad particular, trastorno sanitario o un proceso que está sometido a investigación.

Caso autóctono

En epidemiología de una enfermedad infecciosa, un caso de origen local. Literalmente, una infección adquirida localmente.

Caso importado

En epidemiología de una enfermedad infecciosa, un caso que ha ingresado a una región por tierra, mar o por transporte aéreo, a diferencia de uno adquirido localmente.

Cobertura

Porcentaje de la población programada que recibió o recibe una determinada atención o servicio efectivo.

Contacto

Cualquier persona o animal cuya asociación con un individuo o animal infectado, o con un ambiente contaminado, haya creado la posibilidad de contraer la infección.

Definición de caso

Es el conjunto de criterios de diagnóstico que se debe cumplir con el propósito de identificar una persona como un caso de una enfermedad en particular. La definición puede basarse en criterios clínicos, de laboratorio o ambos, o como un sistema de puntuación para cada criterio del cuadro clínico de la enfermedad.

Enfermedad transmisible

Cualquier enfermedad causada por un agente infeccioso específico, o sus productos tóxicos, que se manifiesta por la transmisión del mismo agente o sus productos, de una persona o animal infectado o de un reservorio inanimado a un huésped susceptible. La transmisión puede ser en forma directa o indirecta a través de un huésped intermediario (de naturaleza vegetal o animal) o por un vector o por un agente inanimado.

Epidemia

Manifestación de casos de una enfermedad (o un brote), en una comunidad o región, con una frecuencia que exceda netamente a la incidencia normal prevista.

Epidemia por fuente común

Cuando un humano o animal o vehículo específico ha sido el principal medio de transmisión del agente hacia los casos identificados.

Incidencia

Es el número de casos nuevos que aparecen en un período de tiempo dado, en una población conocida.

Infección oportunista

Infección por microorganismos que son normalmente inoos (Vg. gérmenes comensales en el ser humano), pero que se vuelven patógenos cuando está comprometido el sistema inmunitario del organismo.

Letalidad

Número de defunciones ocurridas en un grupo afectado por un daño determinado.

Morbilidad

Cualquier cambio en el estado de bienestar físico o mental. Puede expresarse en términos de personas enfermas.

Mortalidad

Defunciones ocurridas en la población (sana o enferma), en un período y lugar determinados.

Muerte Materna

Es la muerte de una mujer mientras está embarazada o dentro de los 42 días siguientes a la terminación del embarazo, independiente de su duración y lugar, debida a cualquier causa relacionada con la gestación o agravada por esta o con su forma de atención, pero no por causas accidentales o incidentales.

Muerte materna tardía

Es la muerte de una mujer por causas obstétricas directas o indirectas, después de los 42 días siguientes a la terminación del embarazo.

Notificación de una enfermedad

Comunicación oficial, a la autoridad correspondiente, de la existencia de una enfermedad transmisible o de otra naturaleza en seres humanos y animales.

Pandemia

Epidemia que ocurre en todo el mundo o afecta un área muy amplia; cruzan los límites internacionales y afecta a un número grande de personas.

Población

Todos los habitantes de un país o área determinada, considerado en conjunto. Número de habitantes de un país o área. En un muestreo se refiere a la colección completa de unidades de las cuales se puede extraer una muestra y no necesariamente referida a una población de personas. Las unidades pueden ser instituciones, registros o hechos.

Población en riesgo

Grupo de habitantes de un país o área determinada que presentan factores personales, sociales y/o ambientales que condicionan o facilitan la adquisición de una o más enfermedades.

Riesgo

Probabilidad de que ocurra un hecho, por ejemplo, de que un individuo enferme o muera, dentro de un período de tiempo o edad determinados.

Tasa

Es la medida de frecuencia con la que ocurre un evento en una población determinada, ya sea en algún instante o durante un período de tiempo en particular.

Tasa de ataque

Es el número de personas que contraen la enfermedad en relación a todo el grupo expuesto a dicha enfermedad. Se expresa en porcentaje.

Tasa de incidencia

Es la tasa de nuevos acontecimientos en una población. El numerador es el número de nuevos acontecimientos que se producen en un período determinado y el denominador es la población en riesgo de presentar el evento de interés durante dicho período.

Tasa de letalidad

Proporción de casos de una determinada afección cuya evolución es mortal dentro de un período específico de tiempo.

Tasa de morbilidad

Es la frecuencia (incidencia o prevalencia) de la enfermedad o daño en una población.

Tasa de mortalidad

Proporción de población que fallece durante un período específico. El numerador es el número de personas que mueren en este período y el denominador es el tamaño de la población.

Tendencia temporal

Cambios producidos durante un período prolongado de tiempo, generalmente en años o décadas.

Transmisión

Es la transmisión de agentes infecciosos. Se refiere a cualquier mecanismo mediante el cual un agente infeccioso es diseminado desde una fuente o reservorio a una persona. La transmisión puede ser de dos tipos:

Directa. Es la difusión directa por roces, besos, o por proyección de gotitas sobre la conjuntiva, u otras mucosas, al estornudar, toser, hablar, gritar, entre otros.

Indirecta. Es la difusión por vehículos de diversos materiales u objetos contaminados denominados fómites (juguetes, pañuelos, ropa, etc.). También se refiere a la difusión a través de vectores.

Vector

Portador que transfiere un agente infeccioso de un huésped a otro. Principalmente es un animal (generalmente un artrópodo).

Fuente: "Protocolos de la Vigilancia Epidemiológica Parte I" - Oficina General de Epidemiología - MINSA - PERU/MINSA/OGE- 04/001 & Serie de Normas de Vigilancia Epidemiológica en Salud Pública.