



# Boletín Epidemiológico N° 34 - 2024

**Del 18 al 24 de agosto  
del 2024**

**GOBIERNO REGIONAL DE HUANCAVELICA  
DIRECCION REGIONAL DE SALUD HUANCAVELICA  
OFICINA DE EPIDEMIOLOGIA**



## OFICINA DE EPIDEMIOLOGIA

**LEONCIO HUAYLLANI TAYPE**  
Gobernador Regional de Huancavelica

**M.C. OSCAR ZUÑIGA VARGAS**  
Director Regional de Salud Huancavelica

**M.V. DAVID TEODORO ENRIQUEZ CUSI**  
Supervisor I de la Oficina de Epidemiología

### EQUIPO TECNICO

**Obs. Luz Graciela Condori Baltazar**  
**Lic. Mariluz Enríquez Nateros**  
**Bach.Ing. Doriano Riveros Huachohuilca**  
**Ing. José A. Munarriz Villafuerte**  
**Lic. Flor de María Aranda Rojas**  
**Sec. Isela Quispe Chancas**

### INDICE

**Enfermedades de Notificación Semanal**  
**Enfermedades de Notificación Individual**  
**Muerte Materna y Perinatal**  
**Enfermedades Transmisibles**  
**Enfermedades No transmisibles**  
**Enfermedades Inmunoprevenibles**  
**Monitoreo de Unidades Notificantes**  
**Términos Epidemiológicos**

## **MINSA: OPS DESTACÓ AVANCES IMPORTANTES DEL PERÚ EN EL MANEJO DE LA TUBERCULOSIS**

**Se recibieron conclusiones y recomendaciones del Comité Luz Verde Regional que visitó establecimientos de salud en Lima y regiones**

Como parte del apoyo a los países en la descentralización del manejo programático de la tuberculosis (TB), el Ministerio de Salud (Minsa) recibió las conclusiones y recomendaciones tras la visita de la OPS, a través de su comité asesor para el Programa Regional de Tuberculosis denominado Comité Luz Verde Regional (rGLC) de las Américas.

Durante la semana, este Comité realizó visitas a los establecimientos de salud de los diferentes niveles de atención en Lima y regiones (Loreto y La Libertad), al Laboratorio Referencial Nacional del Instituto Nacional de Salud (INS); así como a EsSalud, Instituto Nacional Penitenciario (INPE) y sanidades de las FF. AA.

Durante su participación en la reunión, el viceministro de Salud Pública, Ricardo Peña, recordó que durante la pandemia hubo una disrupción en la atención primaria, lo cual se está revertiendo poco a poco, pero a pesar de ello hay un avance evidente que se refleja en la instauración de tecnologías que ponen al país como uno de los países pioneros en la implementación de nuevos esquemas de tratamiento; sin embargo, este avance también constituye un reto.

"La búsqueda activa de casos tiene un progreso importante y se está afianzando. Constituye uno de los pilares de la lucha contra la TB, pues no solo garantiza el tratamiento oportuno de las personas, sino que permite cortar la cadena de transmisión", aseveró.

Por su parte, la directora de la Dirección de Prevención y Control de Tuberculosis (Dpctb), Valentina Alarcón señaló que el año pasado se tuvo una visita similar en donde dejaron 12 recomendaciones, de las cuales se han implementado 11 y una está en proceso.

"Han podido evidenciar todo el avance que se ha tenido desde la tecnología en radiología digital con la implementación de biología molecular, de esquemas orales acortados para afectados por TB-MDR, con cero inyectables, y también el fortalecimiento de la terapia preventiva para TB; intervenciones que se realizan con el apoyo del Fondo Mundial, y ahora el país asume el compromiso de la sostenibilidad, a través del financiamiento para la adquisición de los medicamentos e insumos", aseveró.

Para tal fin, el Minsa viene gestionando con el Ministerio de Economía y Finanzas (MEF) para darle sostenibilidad a estas intervenciones, buscando la innovación y brindar los mejores medicamentos del mundo a las personas afectadas por TB.

En tanto, el asesor regional de Prevención, Control y Eliminación de Tuberculosis de la OPS/OMS, Dr. Pedro Avedillo, aseguró que se ha podido constatar avances importantes en la implementación de las recomendaciones que la OPS dejó en junio del 2023.

Entre los principales hallazgos de este Comité está que el Perú asume la TB como un problema de salud prioritario, un aumento del presupuesto para su abordaje, que cuenta con personal de salud comprometido en todos los niveles de atención y existe un avance importante en la implementación de las recomendaciones sobre prevención, tamizaje, diagnóstico y tratamiento de la TB.

Asimismo, se destacó que no se observó desabastecimiento de medicamentos e insumos de laboratorio y existe un financiamiento programado para la expansión de los nuevos esquemas de tratamiento, incluyendo 6 meses de stock.

Consideró que el Perú avanza de manera acelerada en la implementación de las nuevas tecnologías e intervenciones innovadoras. Hay una fuerte articulación del Minsa con los subsectores y los socios en el país en la implementación de pruebas moleculares rápidas para diagnóstico, la búsqueda activa con las últimas tecnologías recomendadas con radiografía digital y software de inteligencia artificial, que convierte al Perú en un referente para capacitación de los países de la región.

Asimismo, otro de los avances es la implementación de esquemas acortados para el tratamiento de la TB resistente, lo cual es un cambio importante con relación a los tratamientos con inyectables, que también ubica al país como referente al implementar estos esquemas en condiciones de programa.

"Hemos constatado que para el Perú la TB es una prioridad, hay un apoyo político importante que se traduce en más recursos financieros para la respuesta de todos los subsectores, y por ello los retos son importantes, uno de ellos es acelerar la implementación de nuevas tecnologías con un financiamiento sostenible", aseveró.

Fuente:

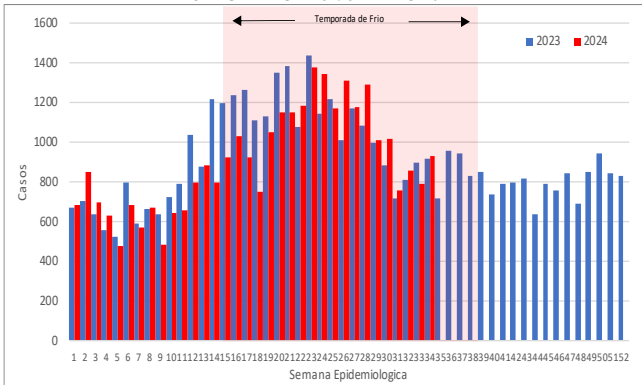
<https://www.gob.pe/institucion/minsa/noticias/1009955-minsa-ops-destaco-avances-importantes-del-peru-en-el-manejo-de-la-tuberculosis>

**ENFERMEDADES DE NOTIFICACION SEMANAL**

**INFECCIONES RESPIRATORIAS AGUDAS (IRAS)**

En la semana epidemiológica 34, se han notificado 928 casos de infecciones respiratorias agudas no neumónicas en niños <5 años. Actualmente hasta la presente S.E. se han notificado 30713 casos; 5.41% menos que el año 2023 (el año pasado hasta la presente semana se notificaron 32470 casos).

**CURVA EPIDÉMICA DE CASOS DE INFECCIONES RESPIRATORIAS AGUDAS (NO NEUMÓNICAS EN < 5 AÑOS POR SEMANA EPIDEMIOLOGICA – DIRESA HUANCVELICA - SE. 34 – AÑO 2024**

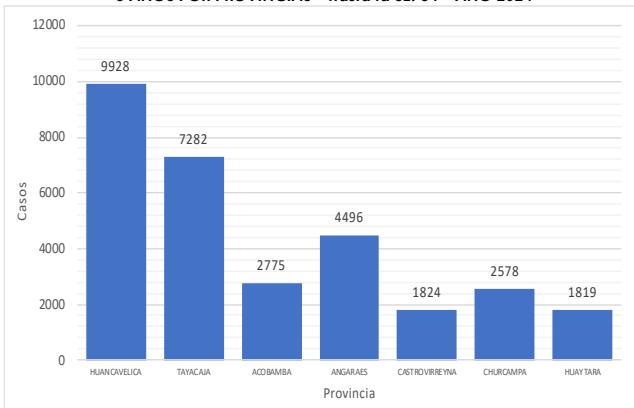


Fuente: Oficina de Epidemiología

El 56.05% de los casos han sido notificados en las provincias de Huancavelica (9928 casos) y Tayacaja (7282 casos).

La incidencia acumulada regional a la presente semana es de 941.4 x cada 1 000 niños < 5 años.

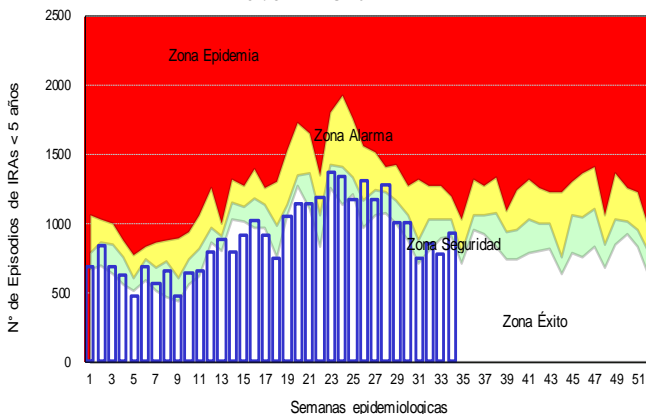
**DISTRIBUCIÓN DE CASOS DE IRAS (NO NEUMONIAS) <5 AÑOS POR PROVINCIAS – hasta la SE. 34 – AÑO 2024**



Fuente: Oficina de Epidemiología

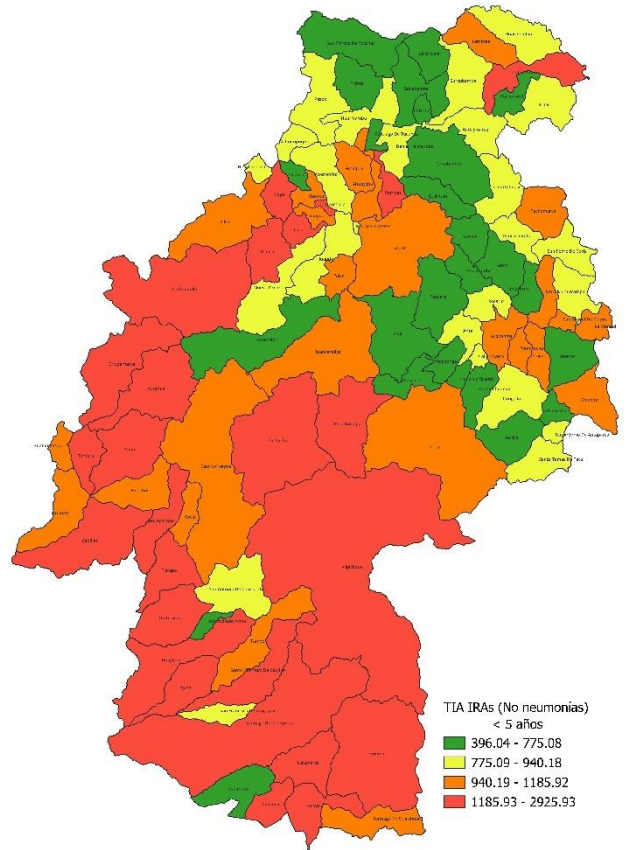
De acuerdo al canal endémico observamos que el número de casos registrados es menor a lo esperado y nos encontramos en la **zona de seguridad**.

**CANAL ENDEMICO DE IRAS (NO NEUMONIAS) <5 AÑOS SE. 34 – AÑO 2024**



Fuente: Oficina de Epidemiología

**MAPA DISTRITAL DE INCIDENCIA ACUMULADA POR IRAS EN < 5 AÑOS SE. 34. – AÑO 2024**



Fuente: Oficina de Epidemiología

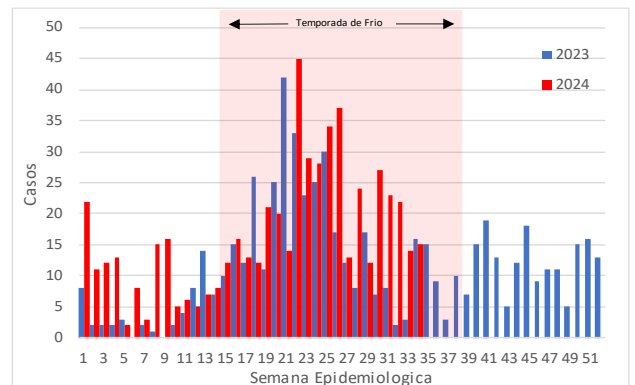
Los distritos que se encuentran en riesgo por alta incidencia acumulada de casos son Santa Ana (2925.93), Arma (2250), Huaytara (2133.69), Cordova (2000), Laria (1847.83), Mollepampa (1777.78), Moya (1727.27), Capillas (1702.13), Aurahua (1648.94) y Santo Domingo De Capillas (1617.65).

Los distritos donde se notificaron más casos son Huancavelica (3559), Lircay (2845), Yauli (1885), Acoria (1793), Pampas (1618), Colcabamba (886), Acobamba (781), Daniel Hernandez (754), Ascension (738) y Paucara (672).

**SOB O ASMA**

En la semana epidemiológica 34, se han notificado 15 casos de síndrome obstructivo bronquial en niños <5 años. Actualmente hasta la presente S.E. se han notificado 564 casos; 42.07% más que el año 2023 (el año pasado hasta la presente semana se notificaron 397 casos).

**CURVA EPIDEMICA DE CASOS DE SOB – ASMA EN < 5 AÑOS POR SEMANA EPIDEMIOLOGICA DIRESA HUANCVELICA – SE. 34 – AÑO 2024**

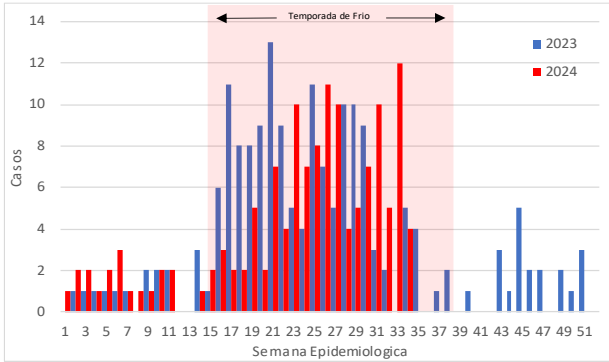


Fuente: Oficina de Epidemiología

**NEUMONÍAS EN MENORES DE 5 AÑOS**

En la semana epidemiológica 34, se han notificado 4 casos de neumonía en niños <5 años. Actualmente hasta la presente S.E. se han notificado 139 casos; 7.95% menos que el año 2023 (el año pasado hasta la presente semana se notificaron 151 casos).

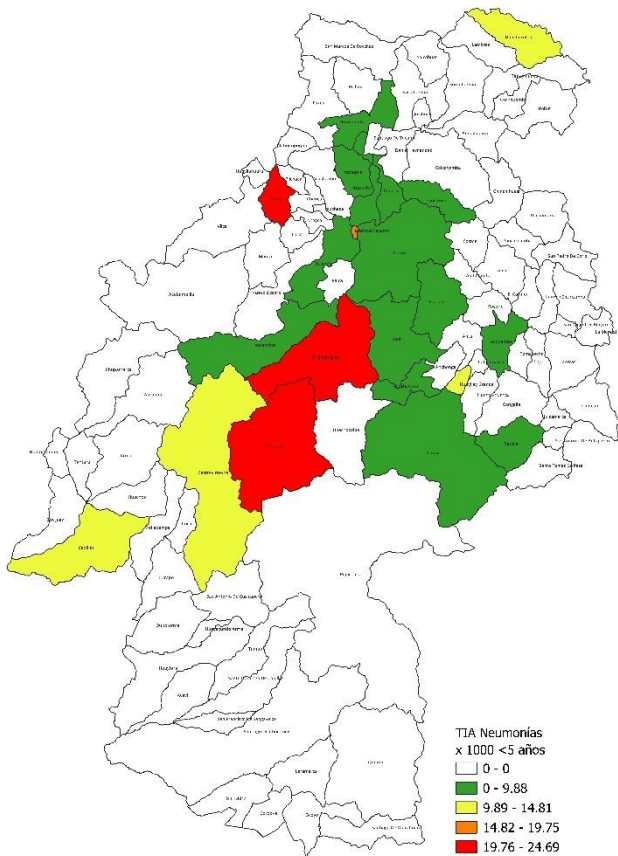
**CURVA EPIDÉMICA DE CASOS DE NEUMONÍAS < 5 AÑOS POR SEMANA EPIDEMIOLÓGICA DIRESA HUANCVELICA - SE. 34 - AÑO 2024**



Fuente: Oficina de Epidemiología

El 68% de los casos han sido notificados en la provincia de Huancavelica (95 casos).

**MAPA DISTRITAL DE INCIDENCIA ACUMULADA POR NEUMONÍAS EN < 5 AÑOS SE 34 - AÑO 2024**

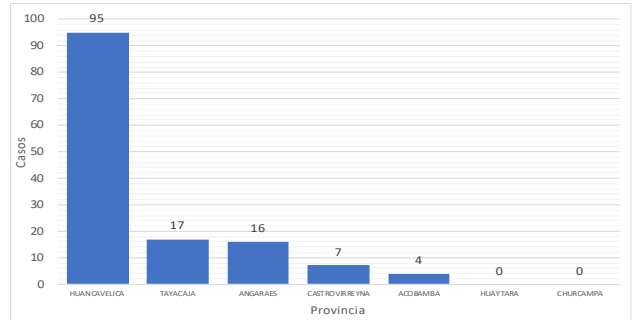


Fuente: Oficina de Epidemiología

La incidencia acumulada regional a la presente semana es de 4.26 x cada 1 000 niños < 5 años.

Los distritos que se encuentran en riesgo por alta incidencia acumulada de casos son Santa Ana (24.69), Moya (22.73), Huancavelica (20.42), Mariscal Cáceres (16.39), Huachocolpa (11.05), Capillas (10.64),Castrovirreyña (10.2),Huayllay Grande (9.9), Pampas (9.69) y Ascension (6.31).

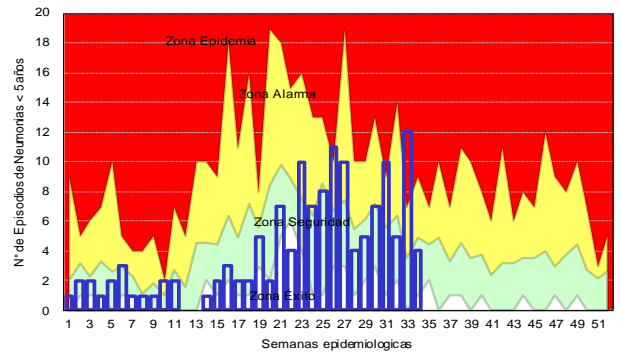
**DISTRIBUCIÓN DE CASOS DE NEUMONÍAS EN <5 AÑOS POR PROVINCIAS - hasta la SE. 34 - AÑO 2024**



Fuente: Oficina de Epidemiología

Los distritos donde se notificaron más casos son Huancavelica (66), Lircay (13), Yauli (12), Pampas (10), Ascension (7), Acoria (5), Castrovirreyña (4), Acobamba (3), Huando (3) y Ahuaycha (2).

**CANAL ENDEMICO DE NEUMONÍAS EN <5 AÑOS SE 34 - AÑO 2024**



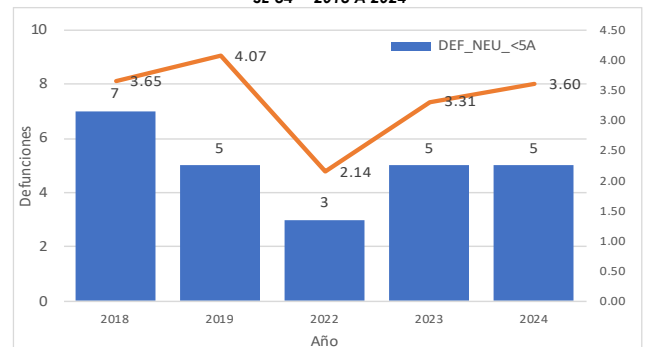
Fuente: Oficina de Epidemiología

De acuerdo al canal endémico observamos que el número de casos registrados es menor a lo esperado por lo que nos encontramos en **zona de seguridad** de acuerdo al canal endémico elaborado para 7 años.

**DEFUNCIONES POR NEUMONÍAS EN MENORES DE 5 AÑOS**

En la presente semana epidemiológica no se notificó defunciones. Hasta la presente semana se han notificado 5 defunciones, 3 intrahospitalarias y 2 en comunidad. El año pasado hasta la presente semana epidemiológica se tenía notificado 5 defunciones.

**DEFUNCIONES Y TASA DE LETALIDAD EN MENORES DE 5 AÑOS, HASTA LA SE 34 - 2018 A 2024**



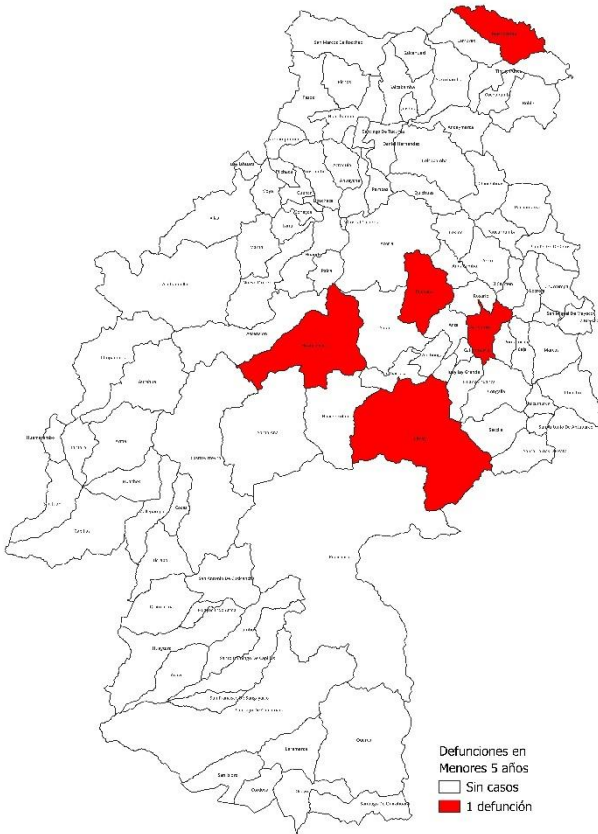
Fuente: Oficina de Epidemiología

**DEFUNCIONES POR NEUMONÍAS EN MENORES DE 5 AÑOS - SE 34 - 2023 (POR PROVINCIA DE PROCEDENCIA)**

S.E.	EESS que notifica	Distrito Procedencia	Intrahospitalarias			Extrahospitalarias			Total
			<2m	2-11m	1-4a	<2m	1-4a	Total	
6	Hospital Departamental De Huancavelica	Acobamba	0	0	0	1	0	0	1
19	Huachocolpa	Huachocolpa	0	0	0	0	1	0	1
25	Hospital Departamental De Lircay	Lircay	0	0	1	1	0	0	2
26	Huancavelica	Huancavelica	0	1	0	1	0	0	2
		Paucara	0	1	0	1	0	0	2
		<b>Total</b>	<b>0</b>	<b>2</b>	<b>1</b>	<b>3</b>	<b>1</b>	<b>1</b>	<b>5</b>

Fuente: Oficina de Epidemiología

**DEFUNCIONES POR NEUMONÍAS EN MENORES DE 5 AÑOS - SE 34 - 2024  
(POR DISTRITO DE PROCEDENCIA)**

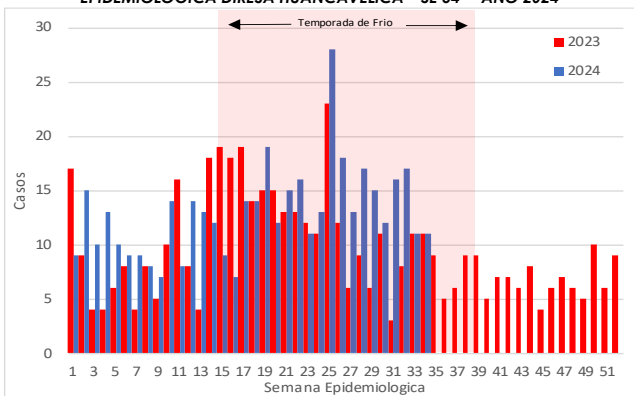


Fuente: Oficina de Epidemiología

**NEUMONÍAS EN MAYORES DE 5 AÑOS**

En la semana epidemiológica 34, se han notificado 11 casos de neumonía en mayores de 5 años. Actualmente hasta la presente S.E. se han notificado 439 casos; 18.65% más que el año 2023 (el año pasado hasta la presente semana se notificaron 370 casos).

**CURVA EPIDEMICA DE NEUMONIAS EN MAYORES DE 5 AÑOS POR SEMANA EPIDEMIOLOGICA DIRESA HUANCAMELICA - SE 34 - AÑO 2024**

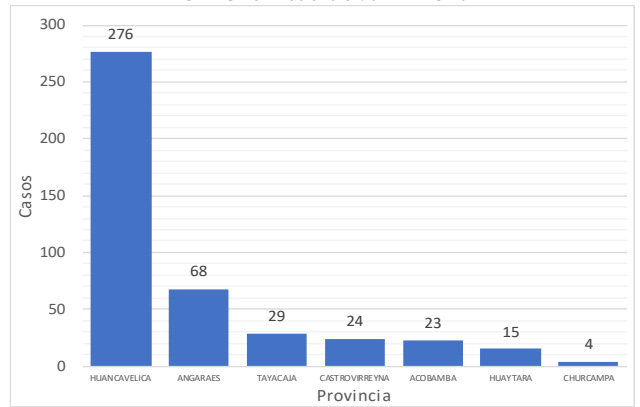


Fuente: Oficina de Epidemiología

Los distritos que se encuentran en riesgo por alta incidencia acumulada de casos son Castrovirreyna (6.67), Huancavelica (5.81), Ccochaccasa (5.18), Santiago De Chocorvos (4.28), Moya (3.8), Anta (3.26), Pilpichaca (3.08), Santa Ana (2.98), Palca (2.18) y Lircay (1.98).

Los distritos donde se notificaron más casos son Huancavelica (215), Lircay (42), Castrovirreyna (20), Acoria (18), Ascension (18), Ccochaccasa (15), Pampas (14), Anta (10), Acobamba (10) y Huando (9).

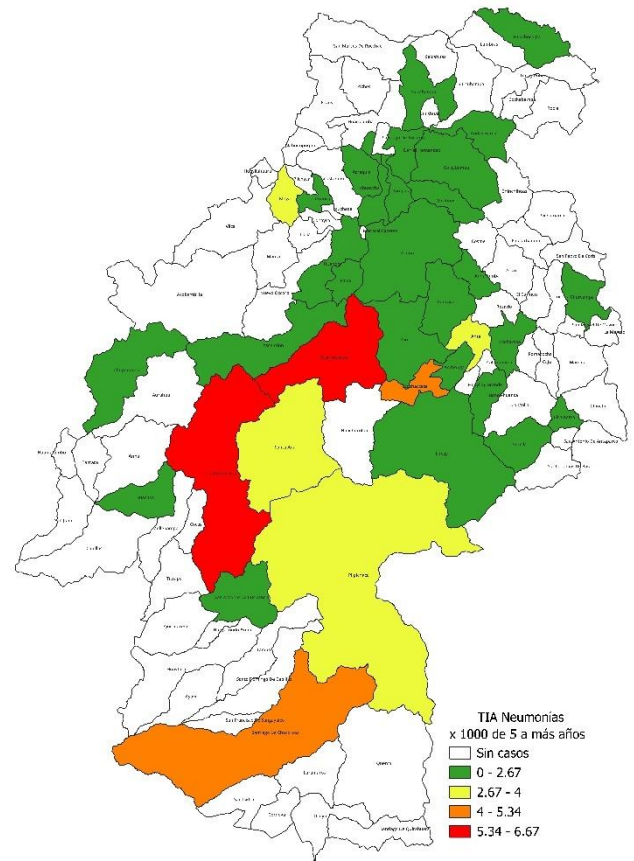
**DISTRIBUCIÓN DE CASOS DE NEUMONIAS EN MAYORES DE 5 AÑOS POR PROVINCIAS - hasta la SE. 34 - AÑO 2024**



Fuente: Oficina de Epidemiología

El 78.36% de los casos han sido notificados en las provincias de Huancavelica (276 casos) y Angaraes (68 casos).

**MAPA DISTRITAL DE INCIDENCIA ACUMULADA DE NEUMONÍAS EN MAYORES DE 5 AÑOS - SE 34 - AÑO 2024**



Fuente: Oficina de Epidemiología

**DEFUNCIONES POR NEUMONÍAS EN MAYORES DE 5 AÑOS**

En la presente semana epidemiológica se notificó 2 defunción. Hasta la presente semana se han notificado 28 defunciones, 16 intrahospitalarias y 12 en comunidad. El año pasado hasta la presente semana epidemiológica se tenía notificado 45 defunciones.

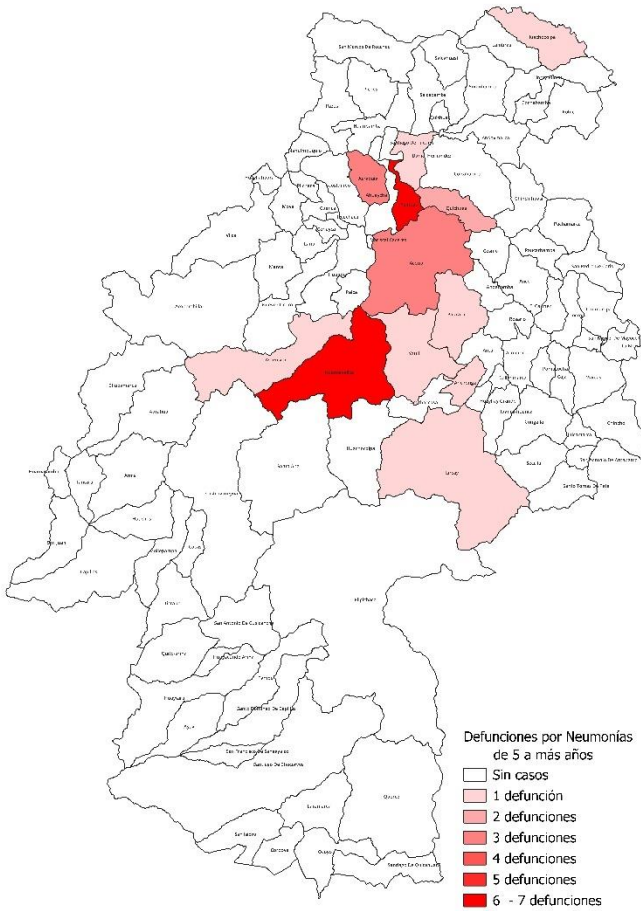
La tasa de letalidad para el presente año hasta la semana epidemiológica 34 es de 6.38 x 100 casos > 5 años afectados por neumonía.

**DEFUNCIONES POR NEUMONÍAS DE 5 A MÁS AÑOS - SE 34 - 2023  
(POR PROVINCIA DE PROCEDENCIA)**

Provincia de procedencia	Distrito de procedencia	EESS Notifica	Intrahospitalarias				Extrahospitalarias				Total			
			5-9a	10-19a	20-59a	60 a +	Sub Total	5-9a	10-19a	20-59a		60 a +	Sub Total	
Acobamba	Paucara	Hospital Departamental	0	0	0	1	1	0	0	0	0	0	0	1
Angaraes	Anchonga	Buenos Aires De Parco	0	0	0	0	0	0	0	0	0	1	1	1
	Lircay	Hospital Departamental	0	0	0	1	1	0	0	0	0	0	0	1
Huancavelica	Acoña	Hospital Departamental	0	0	0	1	1	0	0	0	0	2	2	3
	Ascension	Hospital Essalud	0	0	0	1	1	0	0	0	0	0	0	1
	Huancavelica	Hospital Departamental	0	0	1	3	4	0	0	0	1	1	1	5
	Huancavelica	Hospital Essalud	0	0	0	2	2	0	0	0	0	0	0	2
Tayacaja	Yauli	Hospital Departamental	0	0	0	1	1	0	0	0	0	0	0	1
	Acraquia	Hospital De Pampas	0	0	0	1	1	0	0	0	2	2	2	3
	Daniel Hernandez	Hospital De Pampas	0	0	0	1	1	0	0	0	0	0	0	1
	Huachocolpa	Hospital De Pampas	0	0	1	0	1	0	0	0	0	0	0	1
	Pampas	Hospital De Pampas	0	0	0	2	2	0	0	0	4	4	4	6
Quichuas	Hospital De Pampas	0	0	0	0	0	0	0	0	2	2	2	2	
<b>Total</b>			<b>0</b>	<b>0</b>	<b>2</b>	<b>14</b>	<b>16</b>	<b>0</b>	<b>0</b>	<b>0</b>	<b>0</b>	<b>12</b>	<b>12</b>	<b>28</b>

Fuente: Oficina de Epidemiología

**MAPA DISTRITAL DE DEFUNCIONES POR NEUMONIAS EN MAYORES DE 5 AÑOS  
SE 34 - AÑO 2024**



Fuente: Oficina de Epidemiología

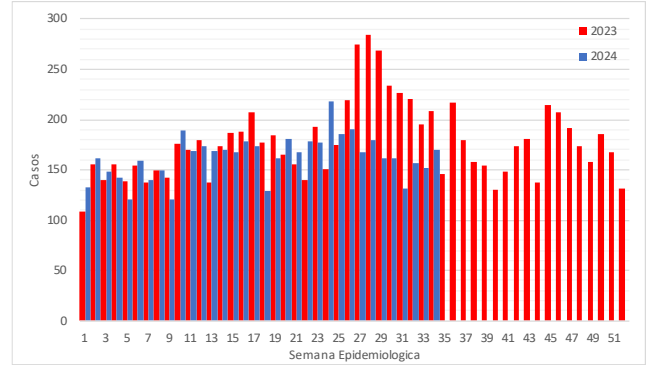
**ENFERMEDADES DIARREICAS AGUDAS (EDAS)**

**EDAs Acuosas**

En la presente semana epidemiológica 34 se notificaron 561 casos de los cuales 391 casos; (30.3%) se presentaron en niños menores de 5 años. Actualmente se han notificado 16631 casos de los cuales 5533 casos se presentaron en menores de 5 años de edad. El año pasado hasta la presente semana se registraron 10539 casos de los cuales 6171 se atendieron en menores de 5 años.

Los distritos que se encuentran en riesgo por alta incidencia acumulada de casos son Huaytara (417.11), Mariscal Cáceres (393.44), Cochabamba (351.65), Capillas (329.79), Moya (318.18), Laramarca (315.79), Mollepampa (311.11), San Miguel De Mayocc (283.58), Izcuchaca (280) y La Merced (279.07).

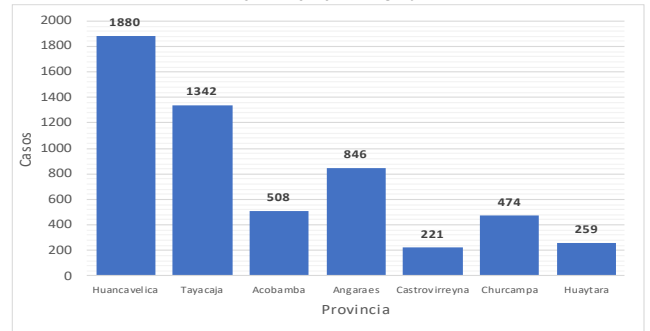
**CURVA EPIDEMICA DE EDAS ACUOSAS < 5 AÑOS POR SEMANA EPIDEMIOLOGICA  
DIRESA HUANCVELICA - SE 34 - AÑO 2024**



Fuente: Oficina de Epidemiología

La tasa de incidencia acumulada de EDAs Acuosas es de **169.56 x 1000 < 5 años**.

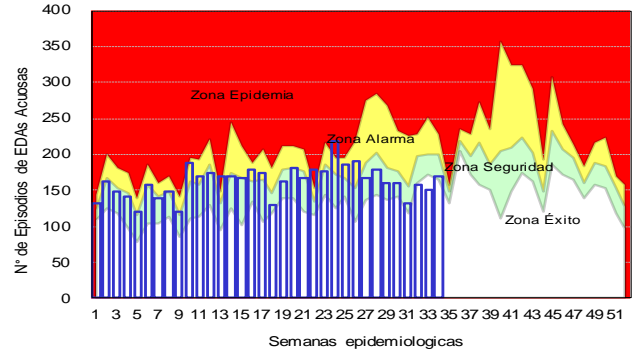
**DISTRIBUCION DE EDAS ACUOSAS POR PROVINCIAS EN MENORES DE 5 AÑOS  
HASTA LA SE 34 - AÑO 2024**



Fuente: Oficina de Epidemiología

Las provincias de Huancavelica y Tayacaja han notificado 1880 y 1342 casos en menores de 5 años, que representan el 66.13% de la región Huancavelica.

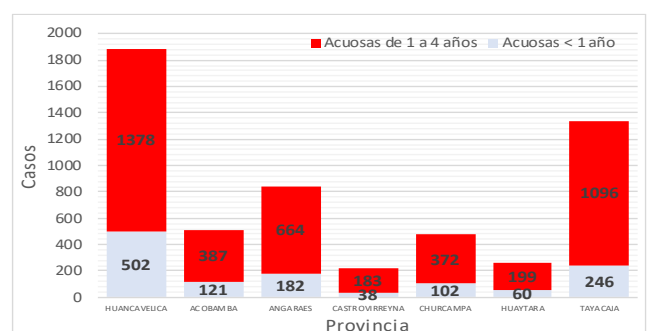
**CANAL ENDEMIC DE EDAS ACUOSAS EN <5 AÑOS  
SE 34 - AÑO 2024**



Fuente: Oficina de Epidemiología

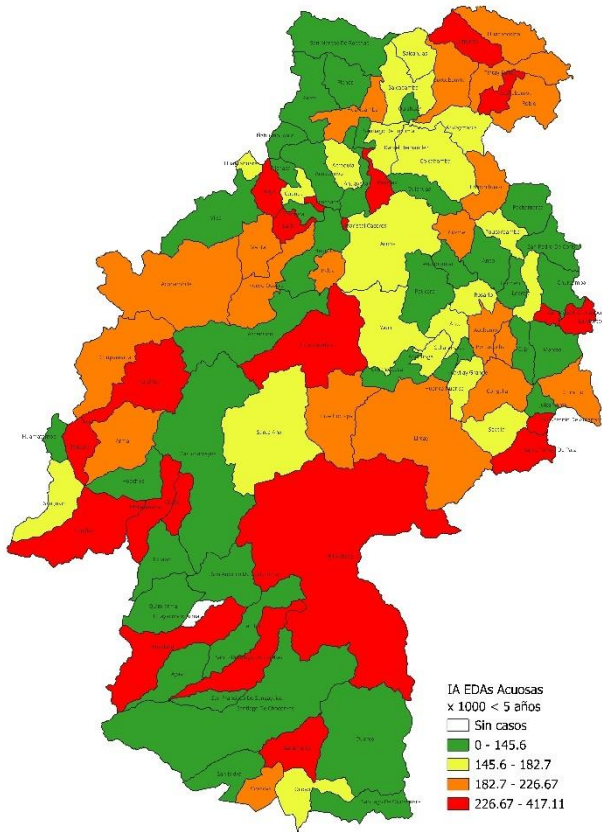
De acuerdo al canal endémico observamos que el número de casos registrados es menor a lo esperado por lo que nos encontramos en **zona de seguridad** de acuerdo al canal endémico elaborado para 7 años.

**DISTRIBUCION DE EDAS ACUOSAS POR GRUPOS DE EDAD EN MENORES DE 5 AÑOS  
HASTA LA SE 34 - AÑO 2024**



Fuente: Oficina de Epidemiología

MAPA DISTRITAL DE INCIDENCIA ACUMULADA POR EDAS ACUOSAS EN < 5 AÑOS SE 34 – AÑO 2024

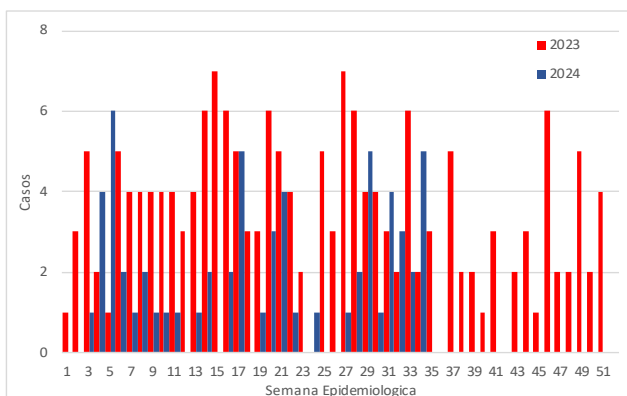


Fuente: Oficina de Epidemiología

**EDAs Disentéricas**

En la presente semana epidemiológica se notificó 6 casos de los cuales 5 casos; (83.33%) se presentaron en niños menores de 5 años. Actualmente se han notificado 178 casos de los cuales 62 casos se presentaron en menores de 5 años de edad. El año pasado hasta la presente semana se registraron 228 casos, de los cuales 133 son casos en menores de 5 años.

CURVA EPIDEMICA DE EDAS DISENTERICAS EN < 5 AÑOS POR SEMANA EPIDEMIOLOGICA DIRESA HUANCAMELICA – SE 34 – AÑO 2024

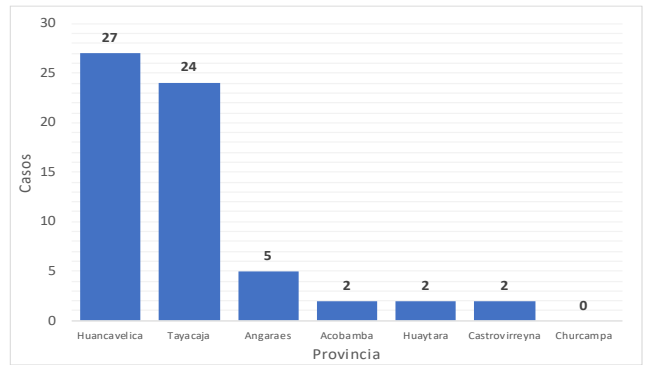


Fuente: Oficina de Epidemiología

Los distritos que se encuentran en riesgo por alta incidencia acumulada de casos son Tantara (25), Moya (22.73), Pichos (17.06), Santiago De Chocorvos (16.81), Pampas (15.5), Santa Ana (12.35), Ccochaccasa (10.59), Vilca (8.26), Caja (7.04) y Huancavelica (5.88).

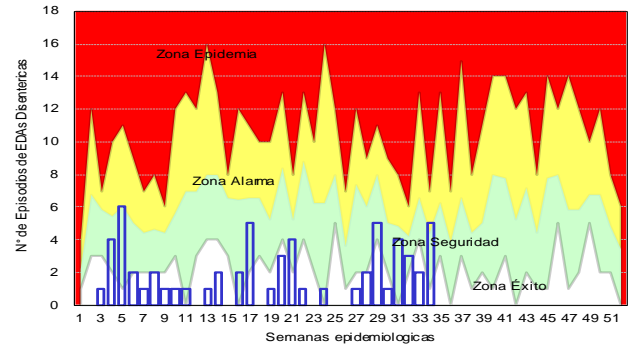
Las provincias de Huancavelica y Tayacaja han notificado 27 y 24 casos en menores de 5 años respectivamente, que representan el 82.26% de la región Huancavelica.

DISTRIBUCION DE EDAS DISENTERICAS POR PROVINCIAS EN MENORES DE 5 AÑOS hasta la SE 34 – AÑO 2024



Fuente: Oficina de Epidemiología

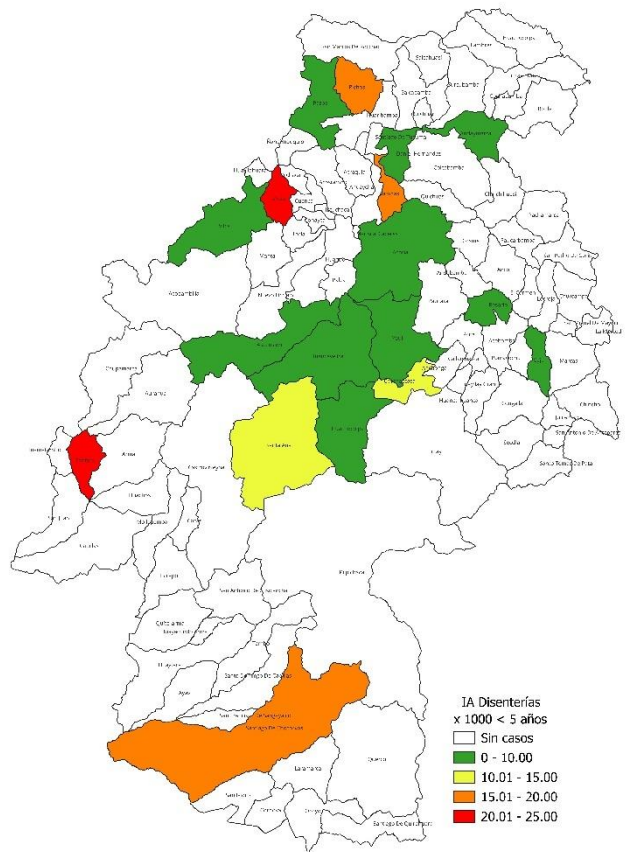
CANAL ENDEMICO DE EDAS DISENTERICAS EN < 5 AÑOS SE 34 – AÑO 2024



Fuente: Oficina de Epidemiología

De acuerdo al canal endémico observamos que el número de casos registrados es menor a lo esperado por lo que nos encontramos en **zona de alarma** de acuerdo al canal endémico elaborado para 7 años.

MAPA DISTRITAL DE INCIDENCIA ACUMULADA POR EDAS DISENTERICAS EN < 5 AÑOS – SE. 34 – AÑO 2024

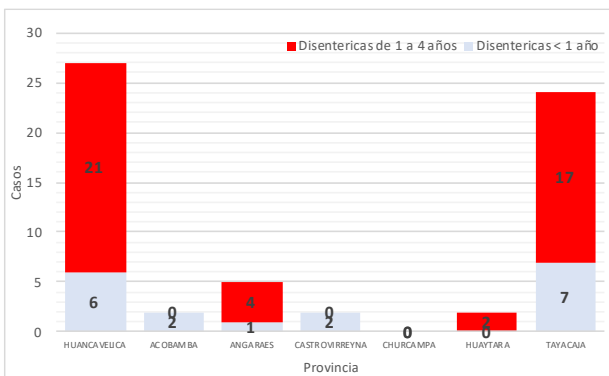


Fuente: Oficina de Epidemiología

La tasa de incidencia acumulada de EDAs Disentéricas es de 1.9 x 1000 < 5 años.

Los distritos donde se notificaron más casos son Huancavelica (19), Pampas (16), Cochaccasa (5), Pichos (5), Santiago De Chocorvos (2), Acoria (2), Ascension (2), Pazos (1), Yauli (1) y Vilca (1).

DISTRIBUCION DE EDAS DISENTERICAS POR GRUPOS DE EDAD EN MENORES DE 5 AÑOS HASTA LA SE 34 - AÑO 2024



Fuente: Oficina de Epidemiología

**DEFUNCIONES POR EDA EN MENORES DE 5 AÑOS**

Hasta la presente semana no se han reportado defunciones.

**ENFERMEADES DE NOTIFICACION INDIVIDUAL**

**ENFERMEADES INMUNOPREVENIBLES**

**Tos Ferina**

Hasta la semana epidemiológica 34 de presente año, se tiene notificado 3 casos descartados y 2 casos probables.

Casos notificados de Tos Ferina por procedencia, S.E. 01 a 34 - 2024

DIRESA Notificante	EESS notifica	Distrito de Procedencia	Tipo de Diagnóstico			Total
			P	C	D	
Huancavelica	Hospital Departamental De Huancavelica	Castrovirreyna	0	0	1	1
		Huancavelica	1	0	0	1
		Huando	0	0	1	1
		Yauli	1	0	1	2
		<b>Total</b>	<b>2</b>	<b>0</b>	<b>3</b>	<b>5</b>

Fuente: Oficina de Epidemiología

**Rubéola Congénita**

Hasta la semana epidemiológica 34 de presente año, se tiene notificado 2 casos descartados.

Casos notificados de Rubéola Congénita por procedencia, S.E. 01 a 34 - 2024

Enfermedad	DIRESA Notificante	EESS notifica	Distrito de Procedencia	Tipo de Diagnóstico			Total
				D	C	S	
RUBEOLA CONGENITA	Huancavelica	Hospital Departamental De Huancavelica	Colcabamba	1	0	0	1
			Huancavelica	1	0	0	1
<b>Total</b>				<b>2</b>	<b>0</b>	<b>0</b>	<b>2</b>

Fuente: Oficina de Epidemiología

**Difteria**

Hasta la semana epidemiológica 34 de presente año, se tiene notificado 2 casos descartados.

Casos notificados de Difteria por procedencia, S.E. 01 a 34 - 2024

Enfermedad	DIRESA Notificante	EESS notifica	Distrito de Procedencia	Tipo de Diagnóstico			Total
				P	C	D	
Difteria	Lima Centro	Inst. Nac. Enf. Neoplásicas	Lircay	0	0	1	1
			05 Ayacucho	Hosp. Apoyo Jesus Nazareno	0	0	1
<b>Total</b>				<b>0</b>	<b>0</b>	<b>2</b>	<b>2</b>

Fuente: Oficina de Epidemiología

**Sarampión**

Hasta la semana epidemiológica 34 de presente año, se tiene notificado 4 casos descartados.

Casos notificados de Sarampión por procedencia, S.E. 01 a 34 - 2024

DIRESA Notificante	EESS notifica	Distrito de Procedencia	Tipo de Diagnóstico			Total
			P	C	D	
Huancavelica	Hospital De Lircay	Anchonga	0	0	1	1
		Lircay	0	0	1	1
	Hospital Essalud Huancavelica	Huancavelica	0	0	1	1
		Yauli	0	0	1	1
<b>Total</b>			<b>0</b>	<b>0</b>	<b>4</b>	<b>4</b>

Fuente: Oficina de Epidemiología

**Parálisis Flácida Aguda**

Hasta la semana epidemiológica 34 del presente año, se tiene notificado 3 casos, de los cuales 1 es descartado y 2 probables.

Casos de Parálisis Flácida Aguda, DIRESA Huancavelica S.E. 01 a 34 - 2024

DIRESA Notificante	EESS notifica	Distrito de Procedencia	Tipo de Diagnóstico			Total
			P	C	D	
Huancavelica	Acobamba	Acobamba	0	0	1	1
		Huancavelica	1	0	0	1
12 Junin	Hosp. Reg. Doc. Mater. Infant. El Carm	Huando	1	0	0	1
<b>Total</b>			<b>2</b>	<b>0</b>	<b>1</b>	<b>3</b>

Fuente: Oficina de Epidemiología

**Síndrome de Guillain Barré**

Hasta la semana epidemiológica 34 del presente año, se notificó 1 caso descartado de esta enfermedad, además se tiene 1 caso sospechoso notificado por el Hospital El Carmen de Huancayo.

Casos de Síndrome de Guillain Barré, DIRESA Huancavelica S.E. 01 a 34 - 2024

DIRESA Notificante	EESS notifica	Distrito de Procedencia	Tipo de Diagnóstico			Total
			S	C	D	
Huancavelica	Hospital Essalud Huancavelica	Huancavelica	0	0	1	1
12 Junin	Hosp. Reg. Doc. Mater. Infant. El Huando	Huando	1	0	0	1
<b>Total</b>			<b>1</b>	<b>0</b>	<b>1</b>	<b>2</b>

Fuente: Oficina de Epidemiología

**Varicela**

Hasta la semana epidemiológica 34 del presente año, se notificaron 49 casos confirmados.

Casos de Varicela, DIRESA Huancavelica S.E. 01 a 34 - 2024

DIRESA Notificante	Diagnóstico	EESS notifica	Distrito de Procedencia	Tipo de Diagnóstico			Total		
				P	C	D			
Huancavelica	Varicela Sin Complicaciones	Acoria	Huayucachi	0	1	0	1		
		Ascension	El Tambo	0	1	0	1		
		Castrovirreyna	Arma	0	1	0	1		
		Cochaccasa	Cochaccasa	0	1	0	1		
		Hospital De Pampas	Pampas	0	2	0	2		
		Hospital Departamental De Huancavelica	Huancavelica	0	3	0	3		
		Hospital Essalud Huancavelica	Huancavelica	0	1	0	1		
			Ica	0	1	0	1		
			San Juan De Lurigan	0	1	0	1		
			Cochaccasa	0	1	0	1		
			Lircay - Essalud	Lircay	0	1	0	1	
			San Cristobal	Huancavelica	0	2	0	2	
			Santa Ana	Huancavelica	0	7	0	7	
			Mariscal Caceres	Mariscal Caceres	0	1	0	1	
			Salcahuasi	Salcahuasi	0	2	0	2	
			Sanidad Ft. Pp.	Huancavelica	0	1	0	1	
			Huansapampa	Acoria	0	1	0	1	
			Pallalla	Acoria	0	11	0	11	
			Ccaccasiri	Acoria	0	1	0	1	
			Totora	Arma	0	6	0	6	
			Acobamba - Essalud	Acobamba	0	1	0	1	
			Pantachi Norte	Yauli	0	1	0	1	
		Junin	Varicela Sin	Hosp. De Apoyo Felix Mayorca Soto - Ta	Huancavelica	0	1	0	1
		<b>Total</b>				<b>0</b>	<b>49</b>	<b>0</b>	<b>49</b>

Fuente: Oficina de Epidemiología

**Parotiditis**

Hasta la semana epidemiológica 34 del presente año, se notificó 22 casos confirmados de esta enfermedad.

Casos de Parotiditis, DIRESA Huancavelica S.E. 01 a 34 - 2024

DIRESA Notificante	EESS notifica	Distrito de Procedencia	Tipo de Diagnóstico			Total		
			S	C	D			
PAROTIDITIS	Hospital Essalud Huancavelica	Acoria	0	2	0	2		
		Ascension	Ascension	0	1	0	1	
		Hospital De Pampas	Acraquia	0	1	0	1	
		Hospital Essalud Huancavelica	Huancavelica	0	8	0	8	
		Huachocolpa	Huachocolpa	0	1	0	1	
		Nuevo Occoro	Nuevo Occoro	0	1	0	1	
		Pampas - Essalud	At e	0	1	0	1	
		Santa Ana	Huancavelica	0	2	0	2	
		Tantara	Tantara	0	1	0	1	
		Quishuar	Quishuar	0	1	0	1	
		Lucma	San Juan	0	1	0	1	
		PAROTIDITIS CON COMPLICACIONES	Hospital Essalud Huancavelica	Huancavelica	0	1	0	1
				Huancayo	0	1	0	1
		<b>Total</b>			<b>0</b>	<b>22</b>	<b>0</b>	<b>22</b>

Fuente: Oficina de Epidemiología

**ENFERMEDADES TRANSMISIBLES**

**Tuberculosis**

Hasta la semana epidemiológica 34 del presente año se han notificado 30 casos confirmados.

**Casos de Tuberculosis, DIRESA Huancavelica S.E. 01 a 34 - 2024**

Diagnóstico	DIRESA Notificante	Distrito de Procedencia	Tipo de Diagnóstico			Total
			P	C	D	
Tbc Miliar	Huancavelica	Huanta	0	1	0	1
		Huancavelica	0	4	0	4
		Lima	0	1	0	1
		Tayacaja	0	2	0	2
		Churcampa	0	1	0	1
Tbc Pulmonar C/Conf. Bacteriol	Junin	Huancavelica	0	2	0	2
		Churcampa	0	1	0	1
		Huancavelica	0	2	0	2
Tbc Pulmonar S/Conf. Bacteriol	50LimaCentro	Acobamba	0	1	0	1
		Angaraes	0	2	0	2
		Castrovirreyña	0	1	0	1
		Huancavelica	0	13	0	13
		Tayacaja	0	1	0	1
Total	Junin	Huancavelica	0	1	0	1
		<b>Total</b>	<b>0</b>	<b>30</b>	<b>0</b>	<b>30</b>

Fuente: Oficina de Epidemiología

**Sífilis Materna**

Hasta la semana epidemiológica 34 del presente año, se notificó 6 casos, se tiene 5 casos confirmados.

**Casos de Sífilis Materna, DIRESA Huancavelica S.E. 01 a 34 - 2024**

DIRESA Notificante	EESS notifica	Distrito de Procedencia	Tipo de Diagnóstico			Total
			P	C	D	
Huancavelica	Acobamba	Andabamba	0	1	0	1
	Hospital De Lircay	Lircay	0	0	1	1
	Santa Ana	Huancavelica	0	1	0	1
	Secclla	Santo TomasDe Pata	0	1	0	1
	Yauli	Yauli	0	1	0	1
	Chahuarma	Lircay	0	1	0	1
<b>Total</b>			<b>0</b>	<b>5</b>	<b>1</b>	<b>6</b>

Fuente: Oficina de Epidemiología

**Sífilis no Especificada**

Hasta la semana epidemiológica 34 del presente año, se notificaron 61 casos de esta enfermedad, de los cuales 45 son confirmados.

**Casos de Sífilis No Especificada, DIRESA Huancavelica S.E. 01 a 34 - 2024**

DIRESA Notificante	Provincia procedenci	Distrito procedencia	Tipo de			Total		
			P	C	D			
Huancavelica	Huancavelica	Acordia	0	1	1	2		
		Ascension	0	4	0	4		
		Huachocolpa	0	1	0	1		
		Huancavelica	2	13	2	17		
		Nuevo Occoro	0	1	1	2		
		Yauli	0	4	2	6		
		Huancavelica	Angaraes	Anchonga	0	1	0	1
				Lircay	0	8	0	8
				Secclla	0	0	1	1
		Huancavelica	Castrovirreyña	Capillas	0	1	0	1
Cocas	0			1	0	1		
Huancavelica	Churcampa	Anco	1	0	0	1		
		Chinchihuasi	0	2	1	3		
		Churcampa	0	2	0	2		
		Cosme	0	1	0	1		
		San Miguel De Mayocc	0	0	1	1		
		Acostambo	1	0	0	1		
		Daniel Hernandez	0	2	0	2		
Huancavelica	Tayacaja	Quichuas	0	2	1	3		
		Lima	0	1	0	1		
Ayacucho	Churcampa	Churcampa	0	0	1	1		
		San Miguel De Mayocc	0	0	1	1		
<b>Total</b>			<b>4</b>	<b>45</b>	<b>12</b>	<b>61</b>		

Fuente: Oficina de Epidemiología

**VIH / SIDA**

Hasta la semana epidemiológica 34 del presente año, se notificó 8 casos confirmados de infección por VIH.

**Casos de VIH / SIDA, DIRESA Huancavelica S.E. 01 a 34 - 2024**

Enfermedad	Establecimiento de Salud	Distrito de Infección	Sexo		Total
			M	F	
VIH / SIDA	Acostambo	Nahuimpuquio	0	1	1
	Colcabamba	Colcabamba	1	1	2
	Hospital Departamental De Huancavelica	El Agustino	1	0	1
		Lircay	0	1	1
	De Huancavelica	Pilpichaca	1	0	1
	Yauli	Yauli	1	0	1
<b>Total General</b>			<b>5</b>	<b>3</b>	<b>8</b>

Fuente: Oficina de Epidemiología

**Hepatitis B**

Hasta la semana epidemiológica 34, se notificó 61 casos, de los cuales 33 son confirmados.

**Casos de Hepatitis B, DIRESA Huancavelica S.E. 01 a 34 - 2024**

DIRESA Notificante	EESS notifica	Tipo de Diagnóstico			Total	
		P	C	D		
Huancavelica	Acobamba	0	5	0	5	
	Acostambo	0	0	1	1	
	Anco	0	4	1	5	
	Andaymarca	0	1	0	1	
	Atalla	0	0	1	1	
	Castillapata	0	1	0	1	
	Chinchihuasi	0	1	0	1	
	Churcampa	0	1	1	2	
	Colcabamba	0	1	0	1	
	Cosme	0	2	0	2	
	Hospital De Pampas	0	2	1	3	
	Hospital Departamental De Huancavelica	0	4	15	19	
	Huachocolpa	0	1	0	1	
	Husnupata	0	0	1	1	
	Santa Ana	1	0	2	3	
	Santa Cruz De Inyacc	0	1	0	1	
	Tintay Punco	0	2	0	2	
	Yauli	1	1	1	3	
	Chahuarma	0	1	0	1	
	Junin	Hosp. Reg. Doc. Cli. Quir. Daniel Alci	0	2	0	2
	Junin	P.S. Tunontuari Rio Ene	0	1	0	1
	Lima Centro	Hosp. Dos De Mayo	0	1	0	1
	Ayacucho	Hosp. Apoyo Huanta	0	1	1	2
	Ayacucho	Hosp. Regional Ayacucho	0	0	1	1
	<b>Total</b>		<b>2</b>	<b>33</b>	<b>26</b>	<b>61</b>

Fuente: Oficina de Epidemiología

**MUERTE MATERNA, FETAL Y NEONATAL**

**Mortalidad Materna**

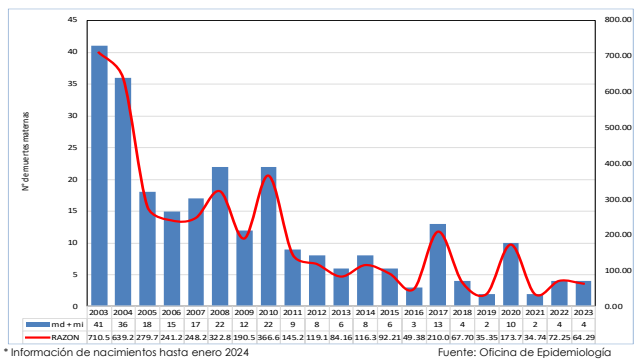
Hasta la semana epidemiológica 34, se tiene tres casos notificados de muerte materna, dos directas y una tardía indirecta.

**Muerte Materna por provincia- 2014 - 2024 (Por Lugar de Procedencia)**

Provincia	2014	2015	2016	2017	2020	2021	2022	2023	2024
Acobamba	0	1	0	5	3	0	3	0	1
Angaraes	1	0	1	2	0	1	0	2	0
Castrovirreyña	1	0	0	1	2	0	1	0	0
Churcampa	3	3	0	1	0	0	0	0	0
Huancavelica	3	1	2	3	3	1	1	2	3
Huaytará	0	0	0	0	2	0	1	0	0
Tayacaja	3	2	1	4	2	0	2	0	1
<b>Total general</b>	<b>11</b>	<b>7</b>	<b>4</b>	<b>16</b>	<b>12</b>	<b>2</b>	<b>8</b>	<b>4</b>	<b>5</b>

Fuente: Oficina de Epidemiología

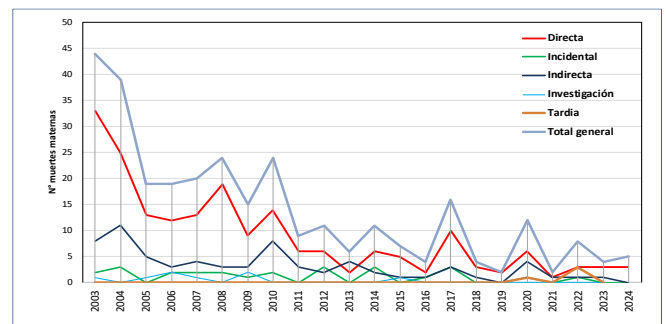
**Razón y número de Muerte Materna DIRESA Huancavelica 2003 - 2023**



\* Información de nacimientos hasta enero 2024

Fuente: Oficina de Epidemiología

**Muertes Maternas notificadas según tipo de muerte, DIRESA Huancavelica, 2003 - 2024 (Hasta la S.E. N° 34)**



Fuente: Oficina de Epidemiología

**Muerte Materna por EE.SS. notificante- 2018 – 2024**  
(Por Lugar de Procedencia)

Año	S.E.	EESS Notifica	Distrito Procedencia	Direta	Indirecta	Indefinida	Tarda	Total
2018	6	C.S. Quерco	Quерco	1	0	0	0	1
	13	Hospital 2 De Mayo Lima	Lircay	0	0	1	0	1
	41	Hosp. Reg. Doc. Cli. Quir. Daniel Alcides Carrión	Acoria	1	0	0	0	1
	43	Hospital Hipólito Uhanue	Huancavelica	1	0	0	0	1
<b>Total 2018</b>				<b>3</b>	<b>0</b>	<b>1</b>	<b>0</b>	<b>4</b>
2019	18	Hospital De Lircay	Lircay	1	0	0	0	1
	39	C.S. Poyeni	Tintaypuncu	1	0	0	0	1
<b>Total 2019</b>				<b>2</b>	<b>0</b>	<b>0</b>	<b>0</b>	<b>2</b>
2020	3	Hospital Hipólito Uhanue	Pomacocha	0	0	1	0	1
	13	P.S. Cochamarca	Aurahua	1	0	0	0	1
	17	P.S. Chacarilla	Yauli	0	0	0	1	1
	17	Hosp. Dptal Hvca	Yauli	1	0	0	0	1
	23	C.S. Pilpichaca	Pilpichaca	0	0	1	0	1
	27	Hospital Hipólito Uhanue	Pampas	0	0	1	0	1
	29	C.S. Tinquercasa	Paucará	0	0	1	0	1
	43	C.S. Villa De Arma	Arma	0	1	0	0	1
	45	Hosp. Dptal Hvca	Rosario	1	0	0	0	1
	45	Hosp. Reg. Doc. Cli. Quir. Daniel Alcides Carrión	Acoria	1	0	0	0	1
46	P.S. Santiago De Tucuma	Daniel Hernandez	1	0	0	0	1	
46	Hosp. Regional De Ica	Cusicancha	1	0	0	0	1	
<b>Total 2020</b>				<b>6</b>	<b>1</b>	<b>4</b>	<b>1</b>	<b>12</b>
2021	11	Hosp. Dptal Hvca	Acoria	0	0	1	0	1
	22	Instituto Materno Perinatal Lima	Lircay	1	0	0	0	1
<b>Total 2021</b>				<b>1</b>	<b>0</b>	<b>1</b>	<b>0</b>	<b>2</b>
2022	3	Hosp. Dptal Hvca	Pazos	0	1	0	0	1
	10	Hosp. Dptal Hvca	Pampas	0	0	0	1	1
	10	Instituto Materno Perinatal Lima	Rosario	1	0	0	0	1
	14	Hosp. Dptal Hvca	Huando	0	0	1	0	1
	14	Hosp. Dptal Hvca	Pomacocha	1	0	0	0	1
36	Hosp. Regional De Ica	Ticrapo	0	0	0	1	1	
39	P.S. Ingahuasi	Pilpichaca	1	0	0	0	1	
43	P.S. M.ayumarca	Andabamba	0	0	0	1	1	
<b>Total 2022</b>				<b>3</b>	<b>1</b>	<b>1</b>	<b>3</b>	<b>8</b>
2023	4	P.S. Santa Rosa De Pachacalla	Yauli	1	0	0	0	1
	6	Hospital Nacional 2 De Mayo	Yauli	1	0	0	0	1
	24	P.S. Tranca	Secclla	1	0	0	0	1
	42	P.S. Tranca	Secclla	0	0	1	0	1
<b>Total 2023</b>				<b>3</b>	<b>0</b>	<b>1</b>	<b>0</b>	<b>4</b>
2024	2	Hospital De Pampas	Colcabamba	1	0	0	0	1
	4	P.S. Puacococha	Acoria	0	0	0	1	1
	10	C.S. Paucara	Paucara	1	0	0	0	1
	15	Hosp. Ramiro Priale Essalud - Huancayo	Yauli	1	0	0	0	1
	26	Hospital Departamental De Huancavelica	Huando	0	0	0	1	1
	26	Hospital Departamental De Huancavelica	Huando	0	0	0	1	1
<b>Total 2024</b>				<b>3</b>	<b>0</b>	<b>0</b>	<b>2</b>	<b>5</b>
<b>Total General</b>				<b>21</b>	<b>2</b>	<b>8</b>	<b>6</b>	<b>37</b>

Fuente: Oficina de Epidemiología

**Mortalidad Fetal y Neonatal**

Hasta la presente semana epidemiológica 34, se tiene registrado 33 defunciones, (21 muertes fetales y 12 muertes neonatales), en el 2023 hasta la S.E. 34 se tenía 33 casos notificados.

**Número De Muertes Perinatales Según Provincias DIRESA Huancavelica, 2021 - 2024 S.E. 01 A 34**

Provincia de Procedencia de la Madre	2021			2022			2023			2024		
	Fetal	Neonatal	Total	Fetal	Neonatal	Total	Fetal	Neonatal	Total	Fetal	Neonatal	Total
Huancavelica	15	18	33	17	24	41	7	15	22	7	2	9
Acobamba	7	2	9	5	3	8	4	5	9	5	1	6
Angaraes	10	12	22	5	6	11	2	7	9	4	4	8
Castrovirreyña	1	0	1	2	0	2	0	0	0	0	1	1
Churcampa	3	4	7	4	2	6	3	1	4	2	0	2
Huaytara	2	1	3	2	1	3	0	0	0	1	1	2
Tayacaja	12	7	19	11	8	19	11	8	19	2	3	5
Huancayo	1	1	2	1	0	1	0	1	1	0	0	0
Lima	1	0	1	0	0	0	0	0	0	0	0	0
Chanchamayo	0	1	1	0	0	0	0	0	0	0	0	0
<b>Total General</b>	<b>52</b>	<b>46</b>	<b>98</b>	<b>47</b>	<b>44</b>	<b>91</b>	<b>27</b>	<b>37</b>	<b>64</b>	<b>21</b>	<b>12</b>	<b>33</b>

Fuente: Oficina de Epidemiología

**ENFERMEDADES NO TRANSMISIBLES**

**Loxocelismo**

Hasta la semana epidemiológica 34 del presente año, se tiene notificado 8 casos confirmados.

**Casos de Loxocelismo, DIRESA Huancavelica S.E. 01 a 34 - 2024**

DIRESA Notificante	EESS notifica	Distrito de Procedencia	Tipo de Diagnóstico			Total
			P	C	D	
Huancavelica	Acobamba	Acobamba	0	1	0	1
	Hospital Departamental De Huancavelica	Huancavelica	0	2	0	2
	Quichuas	Quichuas	0	1	0	1
	Quichuas	Quichuas	0	1	0	1
Junin	Hosp. Reg. Doc. Cli. Quir. Daniel Alci	Churcampa	0	1	0	1
		Pampas	0	1	0	1
		Pilpichaca	0	1	0	1
		Salcahuasi	0	1	0	1
<b>Total</b>			<b>0</b>	<b>8</b>	<b>0</b>	<b>8</b>

Fuente: Oficina de Epidemiología

**Ofidismo**

Hasta la semana epidemiológica 34 del presente año, se notificó 1 caso confirmado.

**Casos de Ofidismo, DIRESA Huancavelica S.E. 01 a 34 - 2024**

DIRESA Notificante	EESS notifica	Distrito de Procedencia	Tipo de			Total
			P	C	D	
Huancavelica	Hospital Departamental De Huancavelica	Huancavelica	0	1	0	1
<b>Total</b>			<b>0</b>	<b>1</b>	<b>0</b>	<b>1</b>

Fuente: Oficina de Epidemiología

**Intoxicación por Plaguicidas**

Hasta la semana epidemiológica 34 del presente año, se tiene notificado 22 casos confirmados.

**Casos de Intoxicación por Plaguicidas, DIRESA Huancavelica S.E. 01 a 34 - 2024**

DIRESA Notificante	Diagnostico	EESS notifica	Distrito de Procedencia	Tipo de Diagnóstico			Total
				P	C	D	
Huancavelica	Efecto Tóxico De Otras Sustancias Inorgánicas	Hospital De Pampas	Pazos	0	1	0	1
			Acoria	0	1	0	1
	Efecto Tóxico De Plaguicidas	Hospital Departamental De Huancavelica	Cochacaca	0	1	0	1
			Huancavelica	0	1	0	1
			Lircay	0	1	0	1
	Yauli	0	3	0	3		
	Insec. Org. Fosf. Y Carbamatos	Yauli	Yauli	0	1	0	1
			Yauli	0	1	0	1
	Otros Plaguicidas	Hospital Departamental De Huancavelica	Yauli	0	1	0	1
			Yauli	0	1	0	1
			Yauli	0	1	0	1
			Yauli	0	1	0	1
			Yauli	0	1	0	1
			Yauli	0	1	0	1
Plaguicida No Especificado	Hospital De Pampas	Acraquia	0	1	0	1	
		Acraquia	0	1	0	1	
		Acraquia	0	1	0	1	
		Acraquia	0	1	0	1	
Rodenticidas	Hospital Departamental De Huancavelica	Ascension	0	1	0	1	
		Ascension	0	1	0	1	
		Ascension	0	1	0	1	
		Ascension	0	1	0	1	
Junin	Insec. Org. Fosf. Y Carbamatos	Hosp. Reg. Doc. Cli. Quir. Daniel Alci	0	1	0	1	
		Tintay Puncu	0	1	0	1	
Ayacucho	Herbicidas Y Fungicidas	Hosp. Apoyo Huinta	0	1	0	1	
<b>Total</b>				<b>0</b>	<b>22</b>	<b>0</b>	<b>22</b>

Fuente: Oficina de Epidemiología

**Intoxicación por Metales**

Hasta la semana epidemiológica 34 del presente año, se notificó 1 caso confirmado.

**Casos de Intoxicación por Metales, DIRESA Huancavelica S.E. 01 a 34 - 2024**

Enfermedad	DIRESA Notificante	EESS notifica	Distrito de Procedencia	Tipo de			Total
				D	C	S	
MERCURIO Y SUS COMPUESTOS	Huancavelica	Ascension	Ascension	0	0	44	44
			Huancavelica	0	0	4	4
			Hospital Departamental De Huancavelica	0	1	0	1
			Ascension	0	0	18	18
			Huancavelica	0	0	224	224
			Yauli	0	0	1	1
Sacsamarca	Huancavelica	0	0	20	20		
San Geronimo	Huancavelica	0	0	42	42		
<b>Total</b>				<b>0</b>	<b>1</b>	<b>353</b>	<b>354</b>

Fuente: Oficina de Epidemiología

**ENFERMEDADES ZOONOTICAS**

**Leptospirosis**

Hasta la semana epidemiológica 34 del presente año, se notificaron 10 casos notificados, de los cuales 2 confirmados y 2 probables.

**Casos de Leptospirosis, DIRESA Huancavelica S.E. 01 a 34 - 2024**

DIRESA Notificante	EESS notifica	Distrito de Procedencia	Tipo de Diagnóstico			Total
			P	C	D	
Huancavelica	Hospital Departamental De Huancavelica	El Agustino	0	0	1	1
		Huancavelica	1	1	0	2
		Pichari	0	1	0	1
		Pisco	0	0	1	1
		San Clemente	0	0	1	1
		El Porvenir	0	0	1	1
05 Ayacucho	Hosp. Regional Ayacucho	Chincho	0	0	1	1
		Colcabamba	1	0	0	1
		Lircay	0	0	1	1
<b>Total</b>			<b>2</b>	<b>2</b>	<b>6</b>	<b>10</b>

Fuente: Oficina de Epidemiología

**ENFERMEDADES METAXENICAS**

**Dengue**

Hasta la semana epidemiológica 34 del presente año, se notificó 47 casos confirmados importados, 66 casos descartados y 2 caso probable.

**Casos de Dengue, DIRESA Huancavelica**  
S.E. 01 a 34 - 2024

Dengue	DIRESA Notificante	EESS notifica	Distrito de Procedencia	Tipo de Diagnóstico			Total	
				P	C	D		
Dengue Con Signos De Alarma	Huancavelica	Castrovirreyna- Essalud	Sunampe	0	1	0	1	
		Hospital De Lircay	Salas	0	1	0	1	
		Hospital Essalud Huancavelica	San Clemente	0	0	1	1	
			Lima	0	1	0	1	
			La Tingui?A	0	0	1	1	
			Paracas	0	0	1	1	
			Pueblo Libre	0	0	1	1	
		Chulucanas	0	0	1	1		
		Santa Ana	La Tingui?A	0	1	0	1	
		Lima Sur	C.S. Gustavo Lanatta Lujan (C.S. Chorr	Huancavelica	0	0	1	1
Dengue Sin Signos De Alarma	Huancavelica	Hospital Essalud Huancavelica	Ica	0	1	0	1	
			Pichari	0	0	1	1	
			Satipo	0	1	0	1	
			Independencia	0	1	0	1	
			Carmen Alto	0	0	1	1	
			Chincha Alta	0	0	2	2	
			Ica	0	0	3	3	
			Castrovirreyna- Essalud	Plisco	0	1	1	2
			Subtanjalla	0	1	0	1	
			San Clemente	0	0	1	1	
Ccarhuapata	Salas	0	1	0	1			
Hospital De Lircay	Chilca	0	0	1	1			
	Kimbiri	0	0	1	1			
	Salas	0	3	0	3			
	Santa Cruz	0	1	0	1			
	Hospital Departamental De Huancavelica	Bagua	0	1	0	1		
		El Agustino	0	1	0	1		
		Ica	0	3	4	7		
		La Victoria	0	0	1	1		
		Pichari	0	0	1	1		
		Rimac	0	0	1	1		
Santa Ana		0	0	1	1			
Tarapoto		0	0	1	1			
Bagua Grande		0	0	1	1			
Santiago		0	0	1	1			
San Borja	0	1	0	1				
Sunampe	0	1	0	1				
San Clemente	0	0	1	1				
El Porvenir	0	0	1	1				
Hospital Essalud Huancavelica	Ate	0	0	1	1			
	Comas	0	0	1	1			
	Ica	0	2	4	6			
	Lima	0	1	0	1			
	Rio Tambo	0	0	1	1			
	Rupa-Rupa	1	0	0	1			
	San Miguel	0	1	0	1			
	Pueblo Nuevo	0	1	3	4			
	La Molina	0	0	1	1			
	Huaral	0	1	0	1			
Plisco	0	1	0	1				
Subtanjalla	0	0	2	2				
Polvora	0	0	1	1				
San Clemente	1	1	0	2				
Palpa	0	0	1	1				
Huaytara	Parcona	0	1	0	1			
Lircay - Essalud	San Juan De Lurigancho	0	1	0	1			
Pilpichaca	Salas	0	1	0	1			
	Parcona	0	1	0	1			
	Subtanjalla	0	1	0	1			
Santa Ana	Ica	0	1	0	1			
	Parcona	0	2	0	2			
Villa De Arma	Capillas	0	0	1	1			
	Chincha Alta	0	2	1	3			
	San Juan De Lurigancho	0	0	1	1			
	Pueblo Nuevo	0	2	3	5			
Yauli	San Vicente De Cañete	0	0	1	1			
	La Tingui?A	0	2	0	2			
Marcas	Pueblo Nuevo	0	0	2	2			
Cotas	Chincha Alta	0	1	0	1			
	Paracas	0	1	0	1			
Suytupampa	Chincha Alta	0	0	1	1			
Santiago De Quirahuara	Parcona	0	0	2	2			
	Subtanjalla	0	0	1	1			
Huaytara - Essalud	Ica	0	1	2	3			
	Ayavi	0	1	0	1			
Junin	Hosp. Nac. Ramiro Priale Priale Huanca	Colcabamba	0	0	1	1		
	Hosp. I Selva Central Y Enfermedades T	Lircay	0	0	1	1		
Lima Centro	C.S. Jesus Maria	Acostambo	0	0	1	1		
Lima Este	Hospital Nivel I Carlos Alcantara Butt	Acobambilla	0	0	1	1		
	Hospital Nivel II Vitarie	Colcabamba	0	0	1	1		
Lima Sur	P.S. Santa Rosa De Belen	Huancavelica	0	0	1	1		
<b>Total</b>				<b>2</b>	<b>47</b>	<b>66</b>	<b>115</b>	

Fuente: Oficina de Epidemiología

**Zika**

Hasta la semana epidemiológica 34 del presente año, se notificó 1 caso descartado.

**Casos de Zika, DIRESA Huancavelica**  
S.E. 01 a 34 - 2024

DIRESA Notificante	EESS notifica	Distrito de Procedencia	Tipo de Diagnóstico			Total
			P	C	D	
Lima Norte	Hosp. Cayetano Heredia	Huancavelica	0	0	1	1
<b>Total</b>			<b>0</b>	<b>0</b>	<b>1</b>	<b>1</b>

Fuente: Oficina de Epidemiología

**Chagas**

Hasta la semana epidemiológica 34 del presente año, se notificó 1 caso descartado.

**Casos de Chagas, DIRESA Huancavelica**  
S.E. 01 a 34 - 2024

DIRESA Notificante	EESS notifica	Distrito de Procedencia	Tipo de Diagnóstico			Total
			P	C	D	
Huancavelica	Hospital Departamental De Huancavelica	Huancavelica	0	0	1	1
<b>Total</b>			<b>0</b>	<b>0</b>	<b>1</b>	<b>1</b>

Fuente: Oficina de Epidemiología

**Leishmaniosis**

Hasta la semana epidemiológica 34 del presente año, se notificaron 18 casos confirmados, 3 casos probables y 6 descartados.

**Casos de Leishmaniosis, DIRESA Huancavelica**  
S.E. 01 a 34 - 2024

DIRESA Notificante	Diagnostico	EESS notifica	Distrito de Procedencia	Tipo de Diagnóstico			Total		
				P	C	D			
Huancavelica	Leishmaniosis Cutanea	Anco	Pangoa	0	1	0	1		
		Huanta	0	0	1	1			
		Churcampa	Calleria	0	1	0	1		
		Colcabamba	Andaymarca	0	0	1	1		
		Daniel Hernandez	Pangoa	0	1	0	1		
		Hospital De Pampas	Pichari	0	1	0	1		
		Hospital	Yuyapichis	0	1	0	1		
		Hospital	Cosme	1	0	1	2		
		Departamental De	Raimondi	1	0	0	1		
		Huachocolpa	Calleria	0	1	0	1		
		Paucarbamba	Pichari	0	1	0	1		
		Pucacococha	Mazamari	1	0	0	1		
		Quichuas	Chanchamayo	0	1	0	1		
			Llochegua	0	1	0	1		
			Sepahua	0	0	1	1		
			San Jose	Pichanaqui	0	1	0	1	
			Pichari	0	2	1	3		
			Tintay Puncu	Tintay Puncu	0	1	0	1	
		Cochabamba Grande	Cochabamba	0	1	0	1		
		Puerto San Antonio	Pichari	0	2	0	2		
		Locroja	Locroja	0	0	1	1		
		Junin	Leishmaniosis Cutanea	Hosp. Regional Docen	Quichuas	0	1	0	1
			Leishmaniosis Mucocutanea	Hosp. Reg. Doc. Cti. Q.	Colcabamba	0	1	0	1
		<b>Total</b>				<b>3</b>	<b>18</b>	<b>6</b>	<b>27</b>

Fuente: Oficina de Epidemiología

**Malaria**

Hasta la semana epidemiológica 34 del presente año, se notificó caso 1 confirmado importado.

**Casos de Malaria, DIRESA Huancavelica**  
S.E. 01 a 34 - 2024

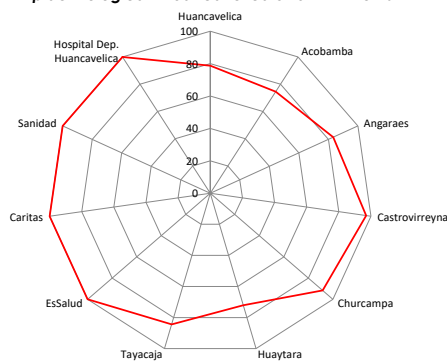
DIRESA Notificante	EESS notifica	Distrito de Procedencia	Tipo de Diagnóstico			Total
			P	C	D	
Huancavelica	Pachamarca	Satipo	0	1	0	1
<b>Total</b>			<b>0</b>	<b>1</b>	<b>0</b>	<b>1</b>

**MONITOREO DE UNIDADES NOTIFICANTES**

Al terminar la semana epidemiológica 34 del 2023, la Dirección Regional de Salud de Huancavelica tuvo un puntaje ponderado de **82.45** de 100 puntos disponibles, lo que indica que se está realizando una vigilancia no óptima. Unidades notificantes con notificación negativa (no tuvieron casos de EDAs, IRAs o enfermedades de notificación individual):

**Red Huancavelica:** 21 establecimientos  
**Red Acobamba:** 14 establecimientos  
**Red Angaraes:** 08 establecimientos  
**Red Castrovirreyna:** 01 establecimiento  
**Red Churcampa:** 03 establecimientos  
**Red Huaytara:** 12 establecimientos  
**Red Tayacaja:** 14 establecimientos  
**Sanidad:** 01 establecimiento

**Puntaje de Cobertura de la Información del Sistema de Vigilancia Epidemiológica - Huancavelica SE 34 – Año 2024**



Fuente: Oficina de Epidemiología

La información del presente Boletín, procede de la notificación de todas las unidades notificantes e informantes (05 hospitales, 77 centros de salud y 360 puestos de salud) de la Red Nacional de Epidemiología (RENACE).

La RENACE está conformada por establecimientos del MINSa, EsSALUD y otros del sector en sus diferentes niveles de la Región de Salud de Huancavelica.

El Boletín Epidemiológico Semanal es una publicación de la Oficina de Epidemiología de la Dirección Regional de Salud de Huancavelica.

**La información contenida en el Boletín es actualizada semanalmente. Los datos y análisis son provisionales y pueden estar sujetos a modificación.**

Esta información es suministrada semanalmente por la Red Nacional de Epidemiología (RENACE) cuya fuente es el Registro Semanal de Enfermedades y Eventos Sujetos a Notificación Inmediata o Semanal. La Semana Epidemiológica concluye al término de las actividades del día sábado.

El Comité Editorial a través de la Oficina de Epidemiología de la DIRESA Huancavelica, agradece anticipadamente las contribuciones al Boletín.

## TERMINOS EPIDEMIOLOGICOS MAS USADOS

### **Brote**

Una epidemia localizada o un aumento localizado en la incidencia de una enfermedad en una localidad, pueblo o una institución cerrada.

### **Caso**

En epidemiología se refiere a una persona de la población, o de un grupo de estudio, que posee una enfermedad particular, trastorno sanitario o un proceso que está sometido a investigación.

### **Caso autóctono**

En epidemiología de una enfermedad infecciosa, un caso de origen local. Literalmente, una infección adquirida localmente.

### **Caso importado**

En epidemiología de una enfermedad infecciosa, un caso que ha ingresado a una región por tierra, mar o por transporte aéreo, a diferencia de uno adquirido localmente.

### **Cobertura**

Porcentaje de la población programada que recibió o recibe una determinada atención o servicio efectivo.

### **Contacto**

Cualquier persona o animal cuya asociación con un individuo o animal infectado, o con un ambiente contaminado, haya creado la posibilidad de contraer la infección.

### **Definición de caso**

Es el conjunto de criterios de diagnóstico que se debe cumplir con el propósito de identificar una persona como un caso de una enfermedad en particular. La definición puede basarse en criterios clínicos, de laboratorio o ambos, o como un sistema de puntuación para cada criterio del cuadro clínico de la enfermedad.

### **Enfermedad transmisible**

Cualquier enfermedad causada por un agente infeccioso específico, o sus productos tóxicos, que se manifiesta por la transmisión del mismo agente o sus productos, de una persona o animal infectado o de un reservorio inanimado a un huésped susceptible. La transmisión puede ser en forma directa o indirecta a través de un huésped intermediario (de naturaleza vegetal o animal) o por un vector o por un agente inanimado.

### **Epidemia**

Manifestación de casos de una enfermedad (o un brote), en una comunidad o región, con una frecuencia que exceda netamente a la incidencia normal prevista.

### **Epidemia por fuente común**

Cuando un humano o animal o vehículo específico ha sido el principal medio de transmisión del agente hacia los casos identificados.

### **Incidencia**

Es el número de casos nuevos que aparecen en un período de tiempo dado, en una población conocida.

### **Infección oportunista**

Infección por microorganismos que son normalmente inoocuos (Vg. gérmenes comensales en el ser humano), pero que se vuelven patógenos cuando está comprometido el sistema inmunitario del organismo.

### **Letalidad**

Número de defunciones ocurridas en un grupo afectado por un daño determinado.

### **Morbilidad**

Cualquier cambio en el estado de bienestar físico o mental. Puede expresarse en términos de personas enfermas.

### **Mortalidad**

Defunciones ocurridas en la población (sana o enferma), en un período y lugar determinados.

### **Muerte Materna**

Es la muerte de una mujer mientras está embarazada o dentro de los 42 días siguientes a la terminación del embarazo, independiente de su duración y lugar, debida a cualquier causa relacionada con la gestación o agravada por esta o con su forma de atención, pero no por causas accidentales o incidentales.

### **Muerte materna tardía**

Es la muerte de una mujer por causas obstétricas directas o indirectas, después de los 42 días siguientes a la terminación del embarazo.

### **Notificación de una enfermedad**

Comunicación oficial, a la autoridad correspondiente, de la existencia de una enfermedad transmisible o de otra naturaleza en seres humanos y animales.

### **Pandemia**

Epidemia que ocurre en todo el mundo o afecta un área muy amplia; cruzan los límites internacionales y afecta a un número grande de personas.

### **Población**

Todos los habitantes de un país o área determinada, considerado en conjunto. Número de habitantes de un país o área. En un muestreo se refiere a la colección completa de unidades de las cuales se puede extraer una muestra y no necesariamente referida a una población de personas. Las unidades pueden ser instituciones, registros o hechos.

### **Población en riesgo**

Grupo de habitantes de un país o área determinada que presentan factores personales, sociales y/o ambientales que condicionan o facilitan la adquisición de una o más enfermedades.

### **Riesgo**

Probabilidad de que ocurra un hecho, por ejemplo, de que un individuo enferme o muera, dentro de un período de tiempo o edad determinados.

### **Tasa**

Es la medida de frecuencia con la que ocurre un evento en una población determinada, ya sea en algún instante o durante un período de tiempo en particular.

### **Tasa de ataque**

Es el número de personas que contraen la enfermedad en relación a todo el grupo expuesto a dicha enfermedad. Se expresa en porcentaje.

### **Tasa de incidencia**

Es la tasa de nuevos acontecimientos en una población. El numerador es el número de nuevos acontecimientos que se producen en un período determinado y el denominador es la población en riesgo de presentar el evento de interés durante dicho período.

### **Tasa de letalidad**

Proporción de casos de una determinada afección cuya evolución es mortal dentro de un período específico de tiempo.

### **Tasa de morbilidad**

Es la frecuencia (incidencia o prevalencia) de la enfermedad o daño en una población.

### **Tasa de mortalidad**

Proporción de población que fallece durante un período específico. El numerador es el número de personas que mueren en este período y el denominador es el tamaño de la población.

### **Tendencia temporal**

Cambios producidos durante un período prolongado de tiempo, generalmente en años o décadas.

### **Transmisión**

Es la transmisión de agentes infecciosos. Se refiere a cualquier mecanismo mediante el cual un agente infeccioso es diseminado desde una fuente o reservorio a una persona. La transmisión puede ser de dos tipos:

**Directa.** Es la difusión directa por roces, besos, o por proyección de gotitas sobre la conjuntiva, u otras mucosas, al estornudar, toser, hablar, gritar, entre otros.

**Indirecta.** Es la difusión por vehículos de diversos materiales u objetos contaminados denominados fómites (juguetes, pañuelos, ropa, etc.). También se refiere a la difusión a través de vectores.

### **Vector**

Portador que transfiere un agente infeccioso de un huésped a otro. Principalmente es un animal (generalmente un artrópodo).

**Fuente: "Protocolos de la Vigilancia Epidemiológica Parte I" - Oficina General de Epidemiología - MINSA - PERU/MINSA/OGE- 04/001 & Serie de Normas de Vigilancia Epidemiológica en Salud Pública.**