



Boletín Epidemiológico N° 18 - 2024

**Del 28 de abril al 04
de mayo del 2024**

**GOBIERNO REGIONAL DE HUANCAVELICA
DIRECCION REGIONAL DE SALUD HUANCAVELICA
OFICINA DE EPIDEMIOLOGIA**



OFICINA DE EPIDEMIOLOGIA

LEONCIO HUAYLLANI TAYPE
Gobernador Regional de Huancavelica

M.C. OSCAR ZUÑIGA VARGAS
Director Regional de Salud Huancavelica

M.V. DAVID TEODORO ENRIQUEZ CUSI
Supervisor I de la Oficina de Epidemiología

EQUIPO TECNICO

Ps. Fredy F. Rodríguez Canales
Obs. Luz Graciela Condori Baltazar
Lic. Mariluz Enríquez Nateros
Bach.Ing. Doriano Riveros Huachohuilca
Ing. José A. Munarriz Villafuerte
Lic. Flor de María Aranda Rojas
Sec. Isela Quispe Chancas

INDICE

Enfermedades de Notificación Semanal
Enfermedades de Notificación Individual
Muerte Materna y Perinatal
Enfermedades Transmisibles
Enfermedades No transmisibles
Enfermedades Inmunoprevenibles
Monitoreo de Unidades Notificantes
Términos Epidemiológicos

MINSA CONFORMA EQUIPOS DE ÉLITE PARA MEJORAR EL MANEJO DE CASOS DE DENGUE QUE SE ATIENDEN EN ESTABLECIMIENTOS DE SALUD

Los equipos están conformados por profesionales de salud con experiencia en el abordaje de la enfermedad, pertenecientes a las Diris de Lima Metropolitana

Como parte de las acciones contra el dengue, el Ministerio de Salud (Minsa) conformó equipos de élite integrados por profesionales de salud con experiencia en el abordaje contra la enfermedad, que tienen la misión de mejorar las competencias, apoyar la organización de los servicios y monitorear la atención oportuna que brinda el personal de salud a los pacientes afectados.

Esta importante estrategia es impulsada por el Viceministerio de Prestaciones y Aseguramiento en Salud con el propósito de fortalecer el abordaje correcto de los casos probables de dengue que se atienden en los establecimientos de salud.

Durante la reunión técnica realizada en el Instituto Nacional de Oftalmología (INO), el director general de la Dirección General de Operaciones en Salud (DGOS), Luis Quiroz Avilés, destacó que los equipos de élite están conformados por profesionales médicos, enfermeras, obstetras, biólogos y técnicos de enfermería, todos seleccionados y pertenecientes a las Diris de Lima Metropolitana.

"Estamos tomando en serio la identificación de los síntomas de dengue en los casos probables, cuya atención debe ser la más adecuada en los establecimientos de salud para evitar complicaciones en la salud del paciente", señaló.

El doctor Luis Quiroz agregó que los equipos de élite recibirán acompañamiento permanente por parte del equipo técnico del Minsa, representado por la DGOS y la Dirección General de Aseguramiento e Intercambio Prestacional (Dgain).

Las funciones que cumplirán los equipos de élite son asesorar, supervisar, monitorear a los profesionales de la salud en el abordaje correcto de los casos probables de dengue, en su zona o área sanitaria mediante teleconsulta o telemonitoreo.

También la adecuación del flujo de atención al interior del establecimiento de salud, que comprenden los servicios de admisión, triaje para la detección precoz, clasificación correcta y manejo oportuno de los casos probables de dengue, así como el entrenamiento de los profesionales de la salud, de acuerdo a los documentos normativos vigentes, protocolos o guías de atención.

Además, podrán proponer nuevos manejos y tratamiento, según lecciones aprendidas, y realizar análisis de criterios de seguridad del paciente en la atención de salud (análisis de barrera y análisis modal de fallas y efectos).

Participaron en la reunión técnica el director general de Aseguramiento e Intercambio Prestacional, Carlos Alberto Alvarado Chico; la directora general de la Diris Lima Centro, Delia Dávila Vígili; el director general del INO, Félix Antonio Torres Cotrina; y el médico especialista en Medicina Integral y miembro del equipo técnico del Minsa, Alfredo Rodríguez Cuadrado.

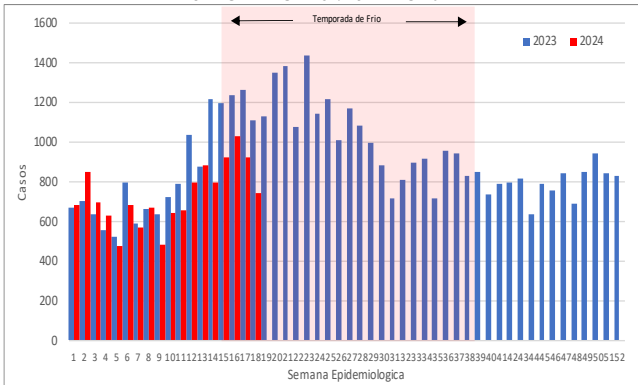
<https://www.gob.pe/institucion/minsa/noticias/948291-minsa-conforma-equipos-de-elite-para-mejorar-el-manejo-de-casos-de-dengue-que-se-atienden-en-establecimientos-de-salud>

ENFERMEDADES DE NOTIFICACION SEMANAL

INFECCIONES RESPIRATORIAS AGUDAS (IRAS)

En la semana epidemiológica 18, se han notificado 745 casos de infecciones respiratorias agudas no neumónicas en niños <5 años. Actualmente hasta la presente S.E. se han notificado 13135 casos; 13.81% menos que el año 2023 (el año pasado hasta la presente semana se notificaron 15239 casos).

CURVA EPIDÉMICA DE CASOS DE INFECCIONES RESPIRATORIAS AGUDAS (NO NEUMÓNICAS EN < 5 AÑOS POR SEMANA EPIDEMIOLÓGICA – DIRESA HUANCVELICA - SE. 18 – AÑO 2024

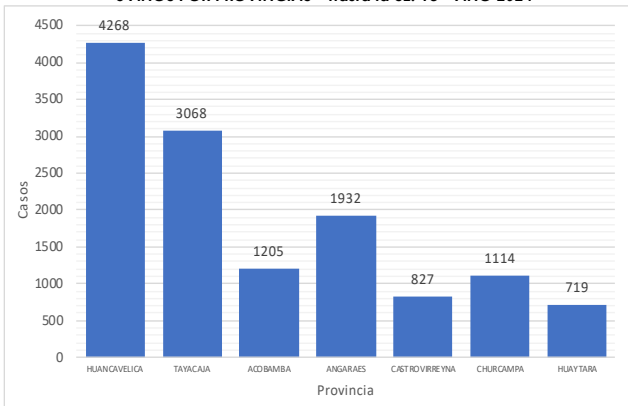


Fuente: Oficina de Epidemiología

El 55.86% de los casos han sido notificados en las provincias de Huancavelica (4268 casos) y Tayacaja (3068 casos).

La incidencia acumulada regional a la presente semana es de 402.69 x cada 1 000 niños < 5 años.

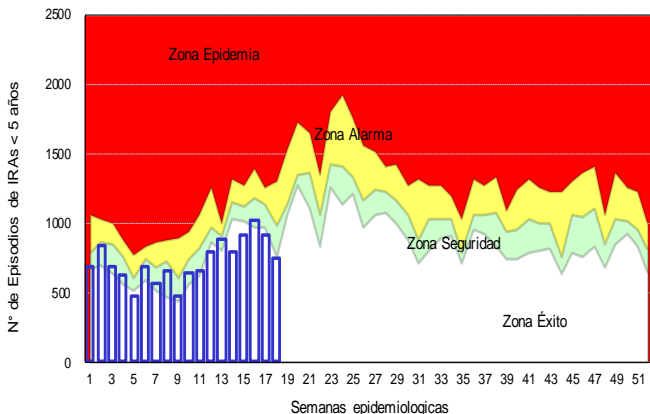
DISTRIBUCIÓN DE CASOS DE IRAS (NO NEUMONIAS) <5 AÑOS POR PROVINCIAS – hasta la SE. 18 – AÑO 2024



Fuente: Oficina de Epidemiología

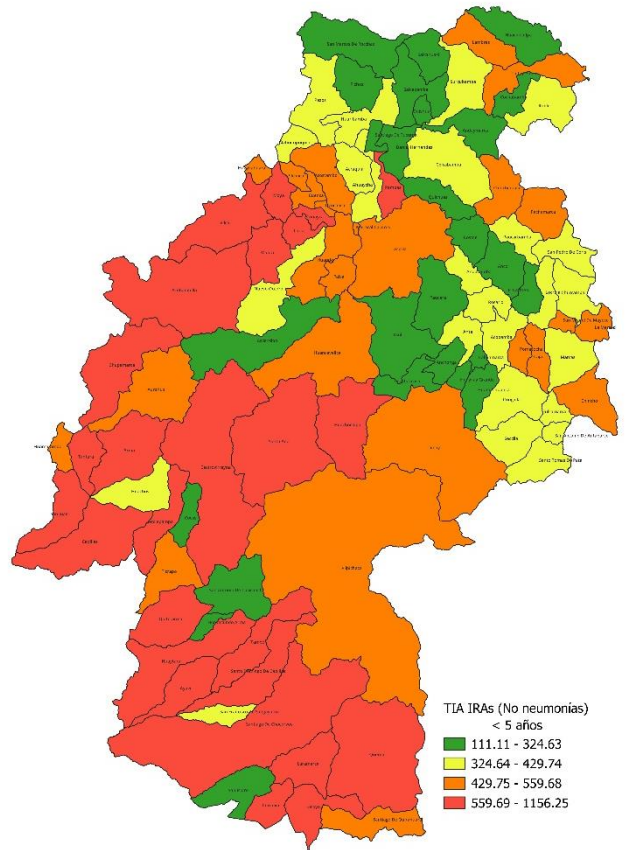
De acuerdo al canal endémico observamos que el número de casos registrados es menor a lo esperado y nos encontramos en la **zona de éxito**.

CANAL ENDEMICO DE IRAS (NO NEUMONIAS) <5 AÑOS SE. 18 – AÑO 2024



Fuente: Oficina de Epidemiología

MAPA DISTRITAL DE INCIDENCIA ACUMULADA POR IRAS EN < 5 AÑOS SE. 18. – AÑO 2024



Fuente: Oficina de Epidemiología

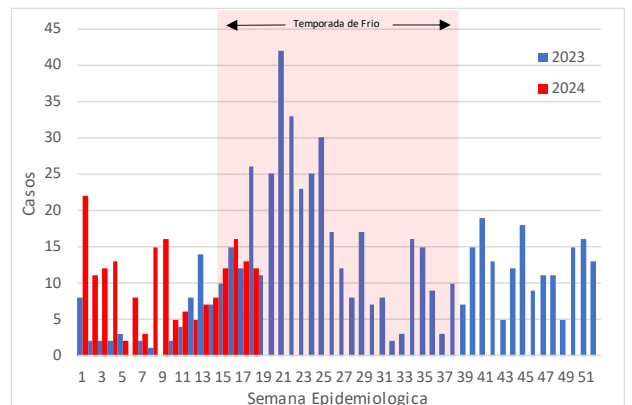
Los distritos que se encuentran en riesgo por alta incidencia acumulada de casos son Arma (1156.25), Mollepampa (1022.22), Laria (956.52), Huaytara (871.66), Moya (840.91), Capillas (829.79), Cordova (806.45), Chupamarca (794.12), Tantara (775) y Ocoyo (769.23).

Los distritos donde se notificaron más casos son Huancavelica (1421), Lircay (1242), Yauli (805), Acoria (804), Pampas (635), Colcabamba (398), Acobamba (309), Daniel Hernandez (294), Paucara (280) y Castrovirreyna (272).

SOB O ASMA

En la semana epidemiológica 18, se han notificado 12 casos de síndrome obstructivo bronquial en niños <5 años. Actualmente hasta la presente S.E. se han notificado 186 casos; 57.63% más que el año 2023 (el año pasado hasta la presente semana se notificaron 118 casos).

CURVA EPIDÉMICA DE CASOS DE SOB – ASMA EN < 5 AÑOS POR SEMANA EPIDEMIOLÓGICA DIRESA HUANCVELICA – SE. 18 – AÑO 2024

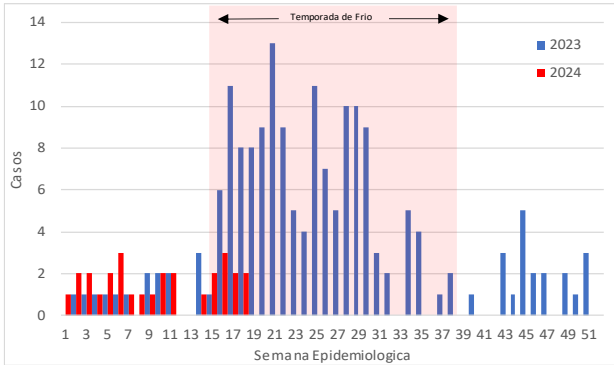


Fuente: Oficina de Epidemiología

NEUMONÍAS EN MENORES DE 5 AÑOS

En la semana epidemiológica 18, se han notificado 2 casos de neumonía en niños <5 años. Actualmente hasta la presente S.E. se han notificado 28 casos; 31.71% menos que el año 2023 (el año pasado hasta la presente semana se notificaron 41 casos).

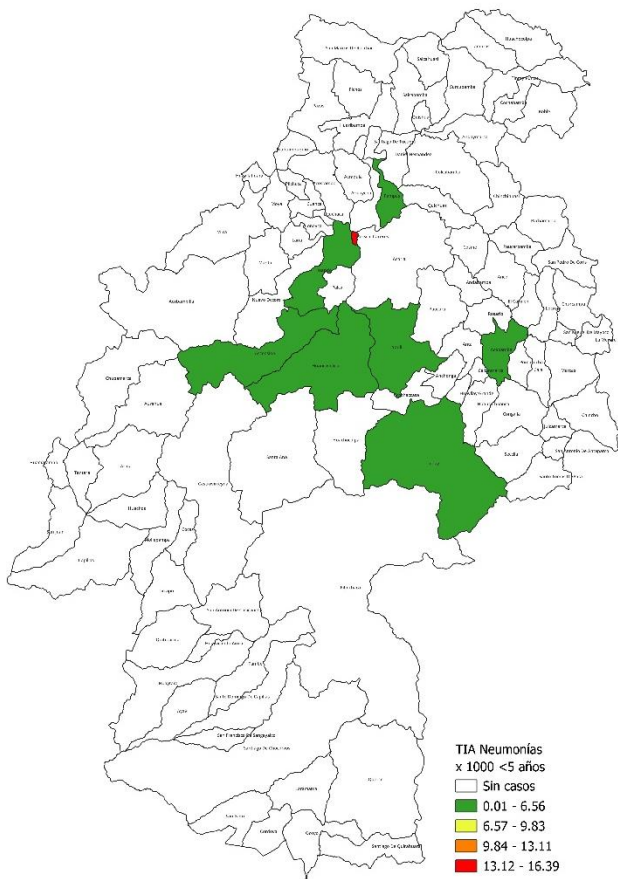
CURVA EPIDÉMICA DE CASOS DE NEUMONÍAS < 5 AÑOS POR SEMANA EPIDEMIOLÓGICA DIRESA HUANCVELICA - SE. 18 - AÑO 2024



Fuente: Oficina de Epidemiología

El 89% de los casos han sido notificados en la provincia de Huancavelica (25 casos).

MAPA DISTRITAL DE INCIDENCIA ACUMULADA POR NEUMONÍAS EN < 5 AÑOS SE 18 - AÑO 2024

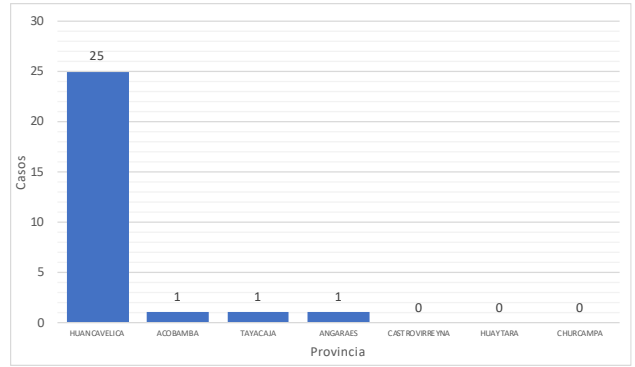


Fuente: Oficina de Epidemiología

La incidencia acumulada regional a la presente semana es de 0.86 x cada 1 000 niños < 5 años.

Los distritos que se encuentran en riesgo por alta incidencia acumulada de casos son Mariscal Cáceres (16.39), Huancavelica (4.95), Ascension (2.7), Huando (2.1), Yauli (1.54), Acobamba (1.26), Pampas (0.97) y Lircay (0.4).

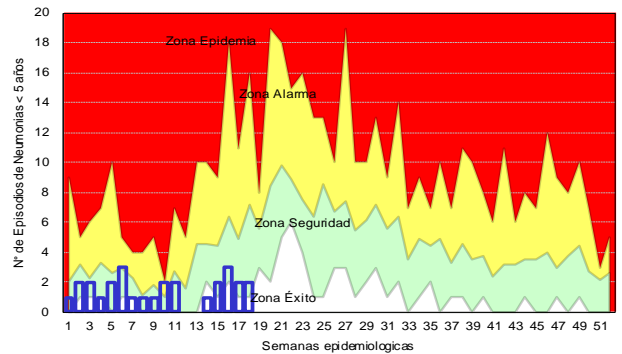
DISTRIBUCIÓN DE CASOS DE NEUMONÍAS EN < 5 AÑOS POR PROVINCIAS - hasta la SE. 18 - AÑO 2024



Fuente: Oficina de Epidemiología

Los distritos donde se notificaron más casos son Huancavelica (16), Yauli (4), Ascension (3), Acobamba (1), Huando (1), Lircay (1), Mariscal Cáceres (1) y Pampas (1).

CANAL ENDEMICO DE NEUMONÍAS EN < 5 AÑOS SE 18 - AÑO 2024



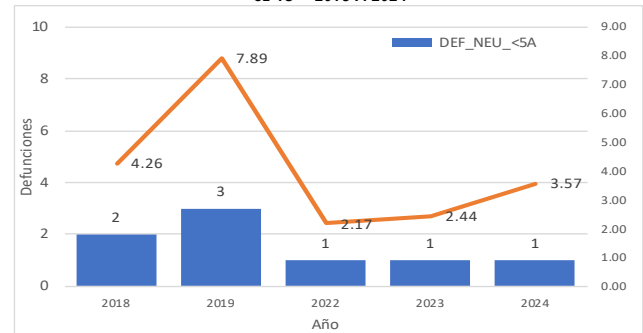
Fuente: Oficina de Epidemiología

De acuerdo al canal endémico observamos que el número de casos registrados es menor a lo esperado por lo que nos encontramos en **zona de seguridad** de acuerdo al canal endémico elaborado para 7 años.

DEFUNCIONES POR NEUMONÍAS EN MENORES DE 5 AÑOS

En la presente semana epidemiológica no se notificó defunciones. Hasta la presente semana se han notificado 1 defunción, 0 intrahospitalarias y 1 en comunidad. El año pasado hasta la presente semana epidemiológica se tenía notificado 1 defunción.

DEFUNCIONES Y TASA DE LETALIDAD EN MENORES DE 5 AÑOS, HASTA LA SE 18 - 2018 A 2024



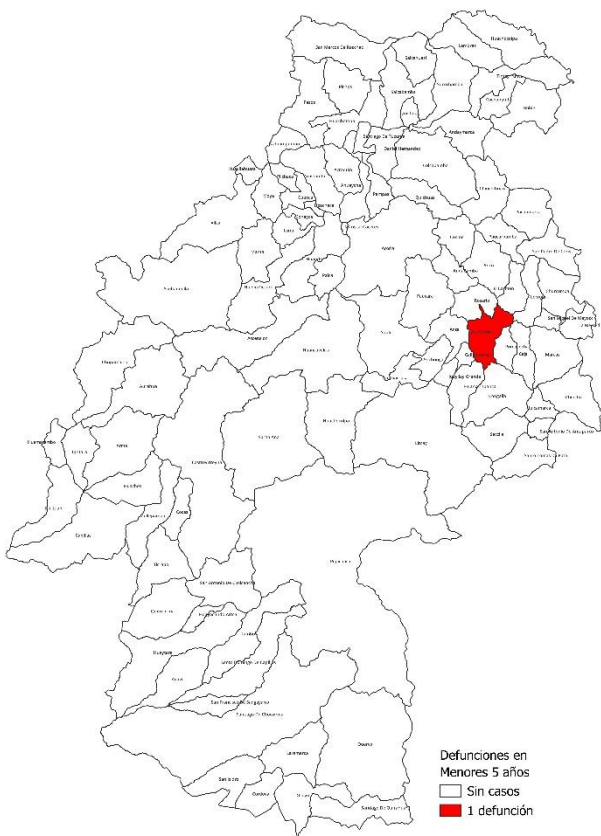
Fuente: Oficina de Epidemiología

DEFUNCIONES POR NEUMONÍAS EN MENORES DE 5 AÑOS - SE 18 - 2023 (POR PROVINCIA DE PROCEDENCIA)

S.E.	EESS que notifica	Distrito Procedencia	Intrahospitalarias				Extrahospitalarias				Total
			<2m	2-11m	1-4a	Total	<2m	2-11m	1-4a	Total	
6	Hospital Departamental De Huancavelica	Acobamba	0	0	0	0	1	0	0	1	1
Total			0	0	0	0	1	0	0	1	1

Fuente: Oficina de Epidemiología

**DEFUNCIONES POR NEUMONÍAS EN MENORES DE 5 AÑOS - SE 18 - 2024
(POR DISTRITO DE PROCEDENCIA)**

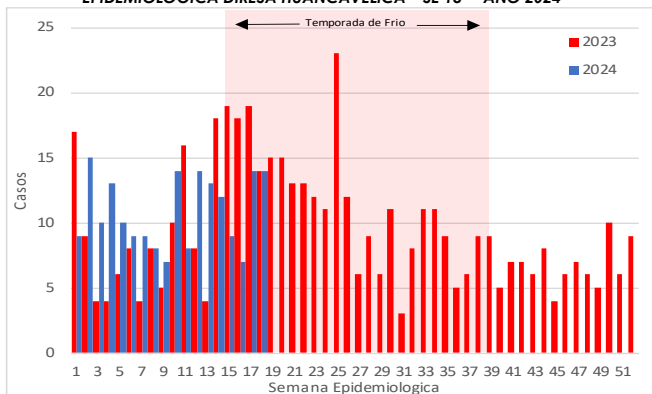


Fuente: Oficina de Epidemiología

NEUMONÍAS EN MAYORES DE 5 AÑOS

En la semana epidemiológica 18, se han notificado 14 casos de neumonía en mayores de 5 años. Actualmente hasta la presente S.E. se han notificado 195 casos; 2.09% más que el año 2023 (el año pasado hasta la presente semana se notificaron 191 casos).

**CURVA EPIDEMICA DE NEUMONIAS EN MAYORES DE 5 AÑOS POR SEMANA
EPIDEMIOLOGICA DIRESA HUANCVELICA - SE 18 - AÑO 2024**

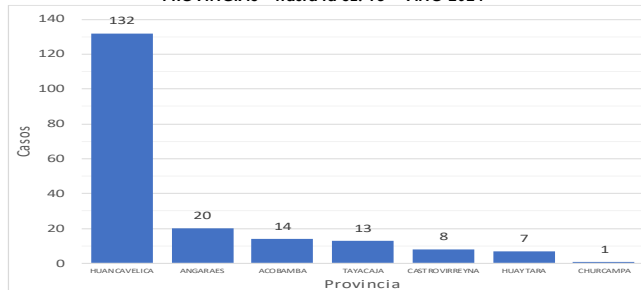


Fuente: Oficina de Epidemiología

Los distritos que se encuentran en riesgo por alta incidencia acumulada de casos son Anta (3.26), Huancavelica (2.95), Moya (2.53), Castrovirreyna (2.34), Pilpichaca (2.06), Santa Ana (1.49), Acraquia (1.12), Acoria (0.99), Santiago De Chocorvos (0.86) y Pampas (0.81).

Los distritos donde se notificaron más casos son Huancavelica (109), Lircay (16), Acoria (12), Anta (10), Pampas (8), Castrovirreyna (7), Pilpichaca (6), Ascension (5), Acobamba (4) y Acraquia (3).

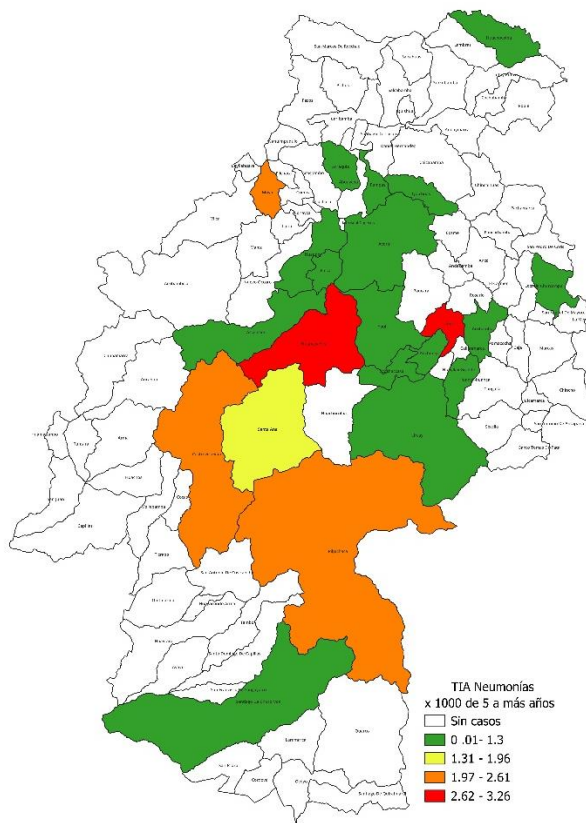
**DISTRIBUCIÓN DE CASOS DE NEUMONIAS EN MAYORES DE 5 AÑOS POR
PROVINCIAS - hasta la SE. 18 - AÑO 2024**



Fuente: Oficina de Epidemiología

El 77.95% de los casos han sido notificados en las provincias de Huancavelica (132 casos) y Angaraes (20 casos).

MAPA DISTRITAL DE INCIDENCIA ACUMULADA DE NEUMONÍAS EN MAYORES DE 5 AÑOS - SE 18 - AÑO 2024



Fuente: Oficina de Epidemiología

DEFUNCIONES POR NEUMONÍAS EN MAYORES DE 5 AÑOS

En la presente semana epidemiológica se notificó 1 defunción. Hasta la presente semana se han notificado 15 defunciones, 6 intrahospitalarias y 9 en comunidad. El año pasado hasta la presente semana epidemiológica se tenía notificado 33 defunciones.

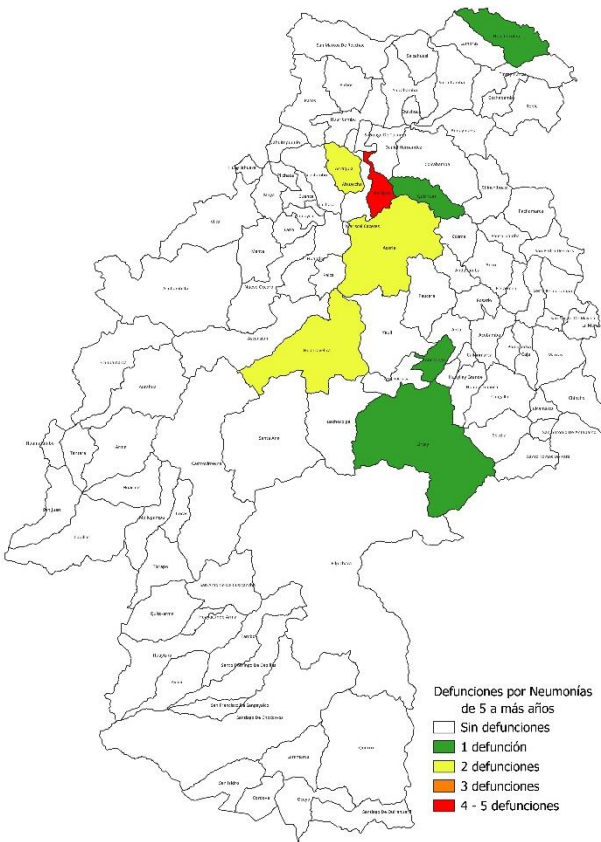
**DEFUNCIONES POR NEUMONÍAS DE 5 A MÁS AÑOS - SE 18 - 2023
(POR PROVINCIA DE PROCEDENCIA)**

Provincia de procedencia	Distrito de procedencia	EESS Notifica	Intrahospitalarias			Extrahospitalarias			Total		
			5-8a	9-19a	20-69a	5-8a	9-19a	20-69a			
Angaraes	Anchonga	Buenos Aires De Parco	0	0	0	0	0	0	0		
		Chacapuncu	0	0	0	0	0	0	0		
	Lircay	Hospital Departamental De Huancavelica	0	0	1	1	0	0	0	1	
Huancavelica	Acoria	Hospital Departamental De Huancavelica	0	0	1	1	0	0	1	2	
	Huancavelica	Hospital Departamental De Huancavelica	0	0	1	1	0	0	0	1	
Tayacaja	Acraquia	Hospital De Pampas	0	0	0	0	0	2	2	2	
	Huachocolpa	Hospital De Pampas	0	0	1	0	1	0	0	0	1
	Pampas	Hospital De Pampas	0	0	0	1	1	0	4	5	
	Quichuas	Hospital De Pampas	0	0	0	0	0	0	1	1	
			0	0	1	5	6	0	9	15	

Fuente: Oficina de Epidemiología

La tasa de letalidad para el presente año hasta la semana epidemiológica 18 es de 7.69 x 100 casos > 5 años afectados por neumonía.

MAPA DISTRITAL DE DEFUNCIONES POR NEUMONIAS EN MAYORES DE 5 AÑOS SE 18 – AÑO 2024



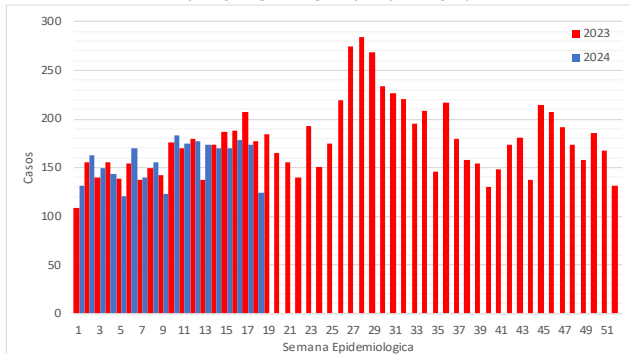
Fuente: Oficina de Epidemiología

ENFERMEDADES DIARREICAS AGUDAS (EDAs)

EDAs Acuosas

En la presente semana epidemiológica 18 se notificaron 124 casos de los cuales 124 casos; (100%) se presentaron en niños menores de 5 años. Actualmente se han notificado 8018 casos de los cuales 2821 casos se presentaron en menores de 5 años de edad. El año pasado hasta la presente semana se registraron 8173 casos de los cuales 2878 se atendieron en menores de 5 años.

CURVA EPIDEMICA DE EDAs ACUOSAS < 5 AÑOS POR SEMANA EPIDEMIOLOGICA DIRESA HUANCAMELICA – SE 18 – AÑO 2024

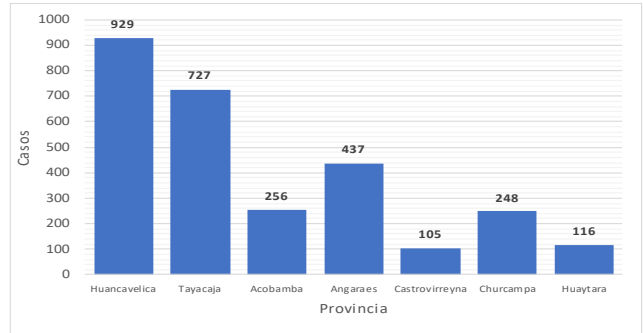


Fuente: Oficina de Epidemiología

Los distritos que se encuentran en riesgo por alta incidencia acumulada de casos son Laramarca (263.16), Huaytara (213.9), La Merced (209.3), Capillas (191.49), Moya (181.82), Mariscal Caceres (180.33), San Miguel De Mayocc (164.18), Izcuchaca (160), Cochabamba (153.85) y Ocoyo (153.85).

La tasa de incidencia acumulada de EDAs Acuosas es de 86.41 x 1000 < 5 años.

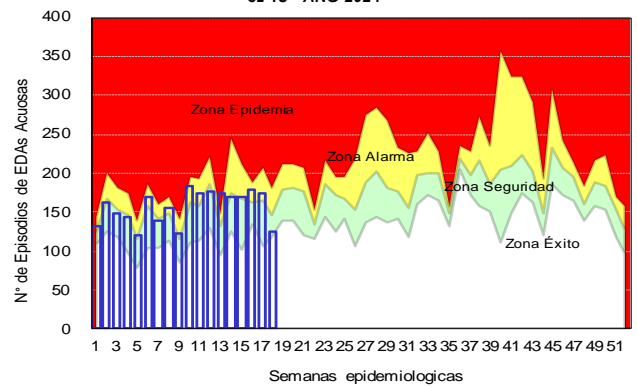
DISTRIBUCION DE EDAs ACUOSAS POR PROVINCIAS EN MENORES DE 5 AÑOS HASTA LA SE 18 – AÑO 2024



Fuente: Oficina de Epidemiología

Las provincias de Huancavelica y Tayacaja han notificado 929 y 727 casos en menores de 5 años, que representan el 69.29% de la región Huancavelica.

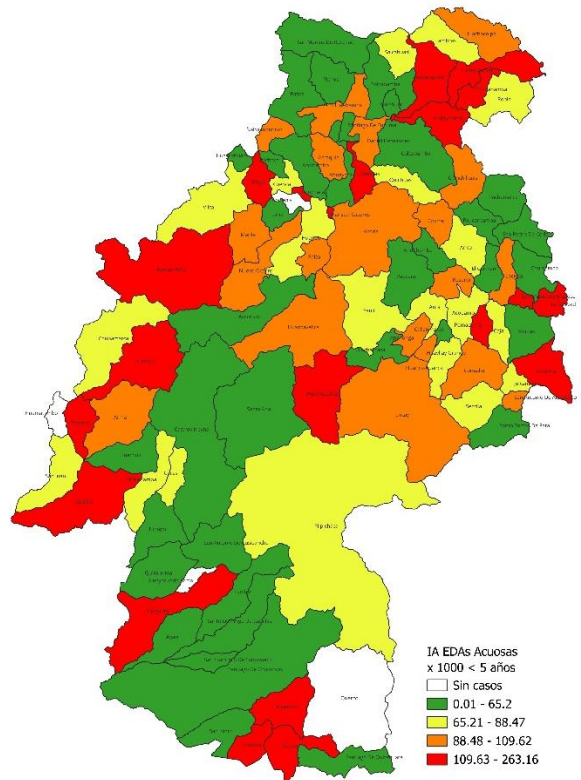
CANAL ENDEMICO DE EDAs ACUOSAS EN < 5 AÑOS SE 18 - AÑO 2024



Fuente: Oficina de Epidemiología

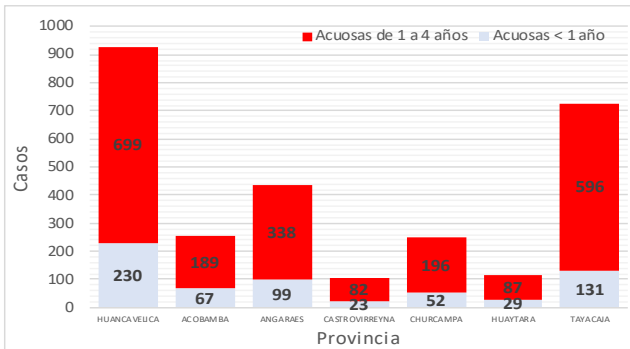
De acuerdo al canal endémico observamos que el número de casos registrados es menor a lo esperado por lo que nos encontramos en zona de seguridad de acuerdo al canal endémico elaborado para 7 años.

MAPA DISTRITAL DE INCIDENCIA ACUMULADA POR EDAs ACUOSAS EN < 5 AÑOS SE 18 – AÑO 2024



Fuente: Oficina de Epidemiología

DISTRIBUCION DE EDAS ACUOSAS POR GRUPOS DE EDAD EN MENORES DE 5 AÑOS HASTA LA SE 18 – AÑO 2024

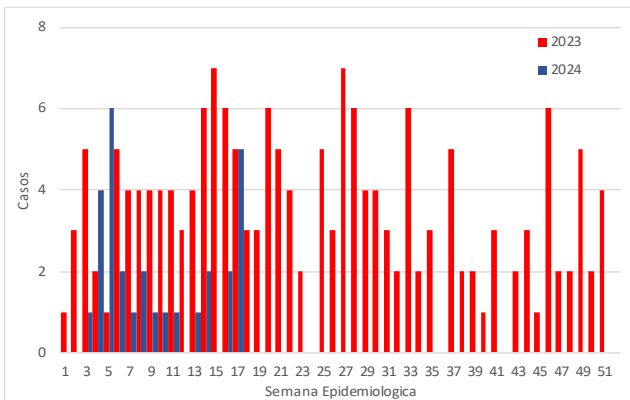


Fuente: Oficina de Epidemiología

EDAS Disentéricas

En la presente semana epidemiológica 18 no se notificó casos. Actualmente se han notificado 79 casos de los cuales 29 casos se presentaron en menores de 5 años de edad. El año pasado hasta la presente semana se registraron 188 casos, de los cuales 71 casos se atendieron en menores de 5 años.

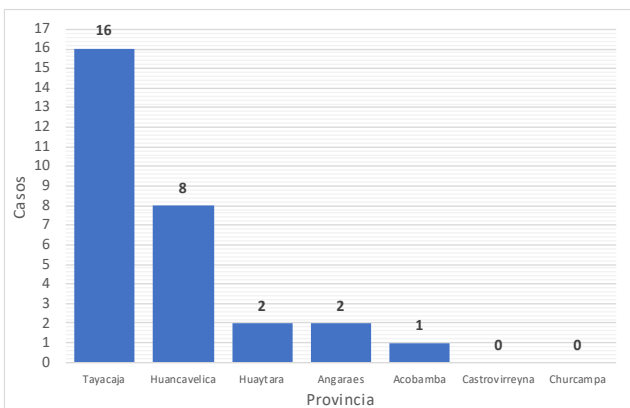
CURVA EPIDEMICA DE EDAS DISENTERICAS EN < 5 AÑOS POR SEMANA EPIDEMIOLOGICA DIRESA HUANCVELICA – SE 18 – AÑO 2024



Fuente: Oficina de Epidemiología

Los distritos que se encuentran en riesgo por alta incidencia acumulada de casos son Pichos (17.06), Santiago De Chocorvos (16.81), Pampas (8.72), Ccochaccasa (4.24), Rosario (2.64), Pazos (2.13), Huancavelica (1.55), Daniel Hernandez (1.1), Ascension (0.9) y Acoria (0.62).

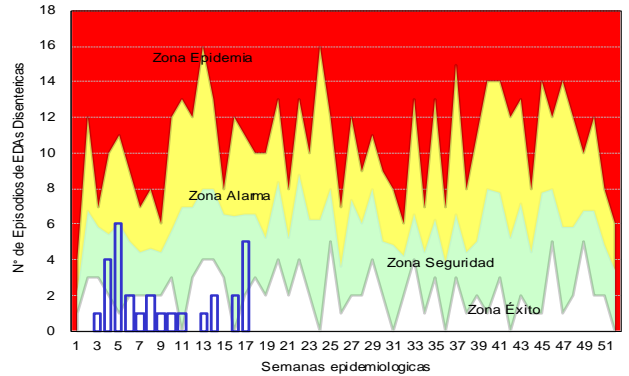
DISTRIBUCION DE EDAS DISENTERICAS POR PROVINCIAS EN MENORES DE 5 AÑOS hasta la SE 18 – AÑO 2024



Fuente: Oficina de Epidemiología

Las provincias de Tayacaja y Huancavelica han notificado 16 y 8 casos en menores de 5 años respectivamente, que representan el 82.76% de la región Huancavelica

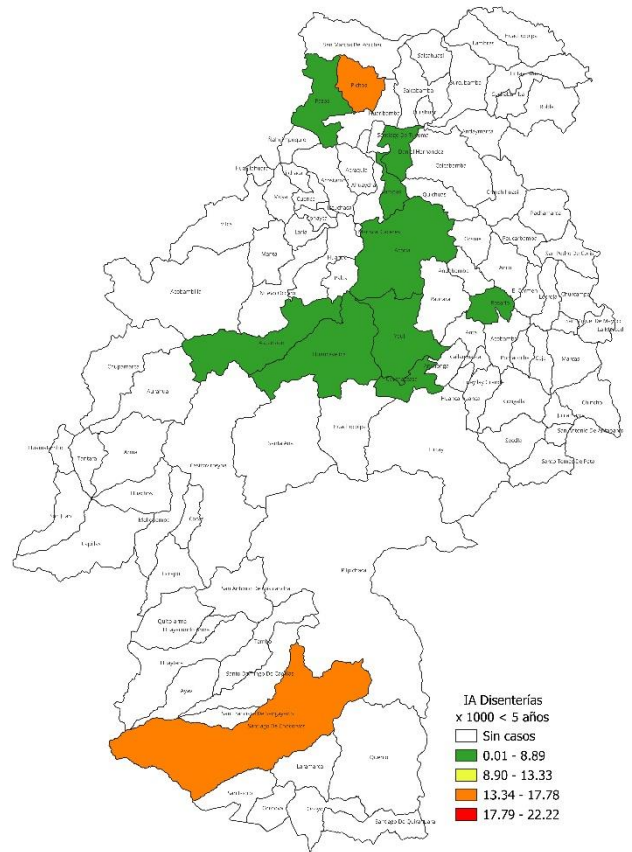
CANAL ENDEMICO DE EDAS DISENTERICAS EN <5 AÑOS SE 18 - AÑO 2024



Fuente: Oficina de Epidemiología

De acuerdo al canal endémico observamos que el número de casos registrados es menor a lo esperado por lo que nos encontramos en **zona de seguridad** de acuerdo al canal endémico elaborado para 7 años.

MAPA DISTRITAL DE INCIDENCIA ACUMULADA POR EDAS DISENTERICAS EN < 5 AÑOS – SE. 18 – AÑO 2024



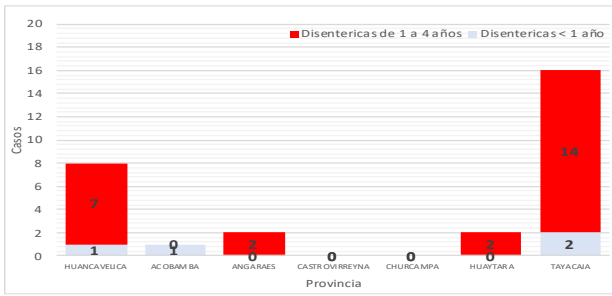
Fuente: Oficina de Epidemiología

La tasa de incidencia acumulada de EDAs Disentéricas es de **0.89 x 1000 < 5 años**.

Los distritos donde se notificaron más casos son Pampas (9), Pichos (5), Huancavelica (5), Ccochaccasa (2), Santiago De Chocorvos (2), Acoria (1), Pazos (1), Daniel Hernandez (1), Yauli (1) y Ascension (1).

Las diarreas pueden ser provocadas por microorganismos, tales como virus, bacterias o parásitos, la mayoría de los cuales se transmiten por agua y/o alimentos con contaminación fecal, además la infección es más común cuando hay escasez de agua limpia para beber, cocinar o lavar.

DISTRIBUCION DE EDAS DISENTERICAS POR GRUPOS DE EDAD EN MENORES DE 5 AÑOS HASTA LA SE 18 – AÑO 2024



Fuente: Oficina de Epidemiología

DEFUNCIONES POR EDA EN MENORES DE 5 AÑOS

Hasta la presente semana no se han reportado defunciones.

ENFERMEDADES DE NOTIFICACION INDIVIDUAL

ENFERMEDADES INMUNOPREVENIBLES

Sarampión

Hasta la semana epidemiológica 18 de presente año, se tiene notificado 4 casos descartados.

Casos notificados de Sarampión por procedencia, S.E. 01 a 18 – 2024

DIRESA Notificante	EESS notifica	Distrito de Procedencia	Tipo de Diagnóstico			Total
			P	C	D	
Huancavelica	Hospital De Lircay	Anchonga	0	0	1	1
		Lircay	0	0	1	1
	Hospital Essalud Huancavelica	Huancavelica	0	0	1	1
		Yauli	0	0	1	1
Total			0	0	4	4

Fuente: Oficina de Epidemiología

Parálisis Flácida Aguda

Hasta la semana epidemiológica 18 del presente año, se tiene notificado 2 casos probables.

Casos de Parálisis Flácida Aguda, DIRESA Huancavelica S.E. 01 a 18 – 2024

DIRESA Notificante	EESS notifica	Distrito de Procedencia	Tipo de Diagnóstico			Total
			P	C	D	
Huancavelica	Acobamba	Acobamba	1	0	0	1
	Hospital Essalud Huancavelica	Huancavelica	1	0	0	1
Total			2	0	0	2

Fuente: Oficina de Epidemiología

Síndrome de Guillain Barré

Hasta la semana epidemiológica 18 del presente año, se notificó 1 caso descartado de esta enfermedad.

Casos de Síndrome de Guillain Barré, DIRESA Huancavelica S.E. 01 a 18 – 2024

DIRESA Notificante	EESS notifica	Distrito de Procedencia	Tipo de Diagnóstico			Total
			S	C	D	
Huancavelica	Hospital Essalud Huancavelica	Huancavelica	0	0	1	1
Total			0	0	1	1

Fuente: Oficina de Epidemiología

Parotiditis

Hasta la semana epidemiológica 18 del presente año, se notificó 4 casos confirmados de esta enfermedad.

Casos de Parotiditis, DIRESA Huancavelica S.E. 01 a 18 – 2024

DIRESA Notificante	EESS notifica	Distrito de Procedencia	Tipo de			Total
			S	C	D	
Huancavelica	Acoria	Acoria	0	1	0	1
	Hospital De Pampas	Acracua	0	1	0	1
	Hospital Essalud Huancavelica	Huancavelica	0	1	0	1
	Santa Ana	Huancavelica	1	0	0	1
	Quishuar	Quishuar	0	1	0	1
Total			1	4	0	5

Fuente: Oficina de Epidemiología

Varicela

Hasta la semana epidemiológica 18 del presente año, se notificaron 22 casos confirmados.

Casos de Varicela, DIRESA Huancavelica S.E. 01 a 18 – 2024

DIRESA Notificante	Diagnóstico	EESS notifica	Distrito de Procedencia	Tipo de			Total
				P	C	D	
Huancavelica	Varicela Sin Complicaciones	Ascension	El Tambo	0	1	0	1
		Hospital De Pampas	Pampas	0	2	0	2
		Hospital Departamental De Huancavelica	Huancavelica	0	1	0	1
		Hospital Essalud Huancavelica	Huancavelica	0	1	0	1
			Ica	0	1	0	1
		San Juan De Lurigan	San Juan De Lurigan	0	1	0	1
		Lircay - Essalud	Cochacacca	0	1	0	1
		San Cristobal	Huancavelica	0	2	0	2
		Santa Ana	Huancavelica	0	7	0	7
		Salchhuasi	Salchhuasi	0	2	0	2
		Ccoacasi	Acoria	0	1	0	1
		Acobamba - Essalud	Acobamba	0	1	0	1
Hosp. De Apoyo Felix Mayorca Soto - Ta	Huancavelica	0	1	0	1		
Total				0	22	0	22

Fuente: Oficina de Epidemiología

ENFERMEDADES TRANSMISIBLES

Tuberculosis

Hasta la semana epidemiológica 18 del presente año se han notificado 16 casos confirmados.

Casos de Tuberculosis, DIRESA Huancavelica S.E. 01 a 18 – 2024

Diagnóstico	DIRESA Notificante	Distrito de Procedencia	Tipo de Diagnóstico			Total
			P	C	D	
Tbc Miliar	Huancavelica	Huanta	0	1	0	1
Tbc Pulmonar C/Conf. Bacteriol	Huancavelica	Huancavelica	0	4	0	4
		Lima	0	1	0	1
		Tayacaja	0	1	0	1
		Junin	Huancavelica	0	1	0
Tbc Pulmonar S/Conf. Bacteriol	Huancavelica	50 Lima Centro	0	1	0	1
		Acobamba	0	1	0	1
		Angaraes	0	1	0	1
		Huancavelica	0	4	0	4
		Tayacaja	0	1	0	1
Junin	Huancavelica	0	1	0	1	
Total			0	16	0	16

Fuente: Oficina de Epidemiología

Sífilis Materna

Hasta la semana epidemiológica 18 del presente año, se notificó 3 casos, se tiene 2 casos confirmados.

Casos de Sífilis Materna, DIRESA Huancavelica S.E. 01 a 18 – 2024

DIRESA Notificante	EESS notifica	Distrito de Procedencia	Tipo de Diagnóstico			Total
			P	C	D	
Huancavelica	Hospital De Lircay	Lircay	0	0	1	1
	Secclla	Santo Tomas De Pata	0	1	0	1
	Chahuarma	Lircay	0	1	0	1
Total			0	2	1	3

Fuente: Oficina de Epidemiología

Hepatitis B

Hasta la semana epidemiológica 18, se notificó 38 casos, de los cuales 20 son confirmados.

Casos de Hepatitis B, DIRESA Huancavelica S.E. 01 a 18 – 2024

DIRESA Notificante	EESS notifica	Tipo de Diagnóstico			Total	
		P	C	D		
Huancavelica	Acobamba	0	3	0	3	
	Acostambo	0	0	1	1	
	Anco	0	4	1	5	
	Andaymarca	0	1	0	1	
	Atalla	0	0	1	1	
	Castillapata	1	0	0	1	
	Churucampa	0	1	0	1	
	Colcabamba	0	1	0	1	
	Hospital De Pampas	0	2	1	3	
	Hospital Departamental De Huancavelica	1	0	9	10	
	Huachocolpa	0	1	0	1	
	Husnupata	1	0	0	1	
	Santa Cruz De Inyacc	0	1	0	1	
	Tinfay Punco	1	1	0	2	
	Chahuarma	0	1	0	1	
	Junin	Hosp. Reg. Doc. Cli. Quir. Daniel Alci	0	1	0	1
		P.S. Tunontuari Rio Ene	0	1	0	1
Lima Centro	Hosp. Dos De Mayo	0	1	0	1	
Ayacucho	Hosp. Apoyo Huanta	0	1	1	2	
Total		4	20	14	38	

Fuente: Oficina de Epidemiología

Sífilis no Especificada

Hasta la semana epidemiológica 18 del presente año, se notificaron 32 casos de esta enfermedad, de los cuales 27 son confirmados.

Casos de Sífilis No Especificada, DIRESA Huancavelica S.E. 01 a 18 - 2024

DIRESA Notificante	Provincia procedencia	Distrito procedencia	Tipo de Diagnóstico			Total
			P	C	D	
Huancavelica	Huancavelica	Ascension	0	3	0	3
		Huancavelica	0	6	1	7
		Nuevo Occoro	0	1	0	1
		Yauli	0	4	1	5
	Angaraes	Anchonga	0	1	0	1
		Lircay	0	6	0	6
		Secclla	0	0	1	1
	Castrovirreyna	Capillas	0	1	0	1
		Cocas	0	1	0	1
	Churcampa	Chinchihuasi	0	0	1	1
		Cosme	0	1	0	1
		Daniel Hernandez	0	2	0	2
	Tayacaja	Quichuas	0	1	1	2
	Total			0	27	5

Fuente: Oficina de Epidemiología

VIH / SIDA

Hasta la semana epidemiológica 18 del presente año, se notificó 3 casos confirmados de infección por VIH.

Casos de VIH / SIDA, DIRESA Huancavelica S.E. 01 a 18 - 2024

DIRESA Notificante	Diagnostico	EESS notifica	Distrito de Procedencia	Tipo de Diagnóstico			Total
				P	C	D	
Huancavelica	Infección Por VIH	Acostambo	Quichuas	0	0	1	1
		Hospital De Lircay	Lircay	0	0	1	1
		Hospital Departamental De Huancavelica	Acoria	1	0	1	2
			El Agustino	1	0	0	1
			Lircay	0	1	0	1
			Huando	0	0	1	1
	Yauli	0	2	0	2		
Total				2	3	4	9

Fuente: Oficina de Epidemiología

MUERTE MATERNA, FETAL Y NEONATAL

Mortalidad Fetal y Neonatal

Hasta la presente semana epidemiológica 18, se tiene registrado 13 defunciones, (6 muertes fetales y 7 muertes neonatales), en el 2023 hasta la S.E. 18 se tenía 13 casos notificados.

Número De Muertes Perinatales Según Provincias Huancavelica, 2021 -2024 S.E. 01 A 18 - 2024

Provincia de Procedencia de la Madre	2021			2022			2023			2024		
	Fetal	Neonatal	Total	Fetal	Neonatal	Total	Fetal	Neonatal	Total	Fetal	Neonatal	Total
Huancavelica	15	18	33	17	24	41	7	15	22	4	0	4
Acobamba	7	2	9	5	3	8	4	5	9	0	1	1
Angaraes	10	12	22	5	6	11	2	7	9	1	2	3
Castrovirreyna	1	0	1	2	0	2	0	0	0	0	1	1
Churcampa	3	4	7	4	2	6	3	1	4	0	0	0
Huaytara	2	1	3	2	1	3	0	0	0	0	1	1
Tayacaja	12	7	19	11	8	19	11	8	19	1	2	3
Huancayo	1	1	2	1	0	1	0	1	1	0	0	0
Lima	1	0	1	0	0	0	0	0	0	0	0	0
Chanchamayo	0	1	1	0	0	0	0	0	0	0	0	0
Total General	52	46	98	47	44	91	27	37	64	6	7	13

Fuente: Oficina de Epidemiología

Mortalidad Materna

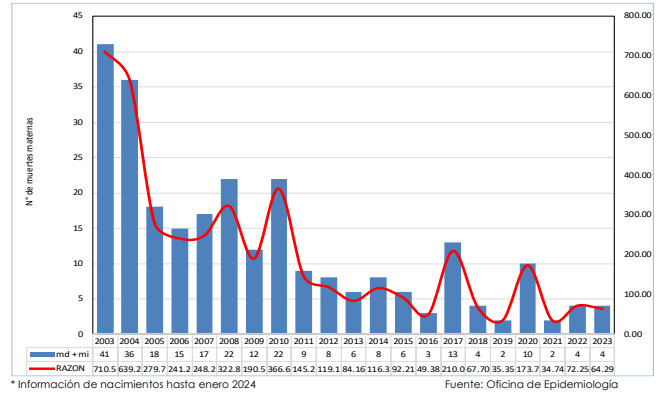
Hasta la semana epidemiológica 18, se tiene tres casos notificados de muerte materna, dos directas y una tardía indirecta.

Muerte Materna por provincia- 2014 - 2024 (Por Lugar de Procedencia)

Provincia	2014	2015	2016	2017	2020	2021	2022	2023	2024
Acobamba	0	1	0	5	3	0	3	0	1
Angaraes	1	0	1	2	0	1	0	2	0
Castrovirreyna	1	0	0	1	2	0	1	0	0
Churcampa	3	3	0	1	0	0	0	0	0
Huancavelica	3	1	2	3	3	1	1	2	2
Huaytará	0	0	0	0	2	0	1	0	0
Tayacaja	3	2	1	4	2	0	2	0	1
Total general	11	7	4	16	12	2	8	4	4

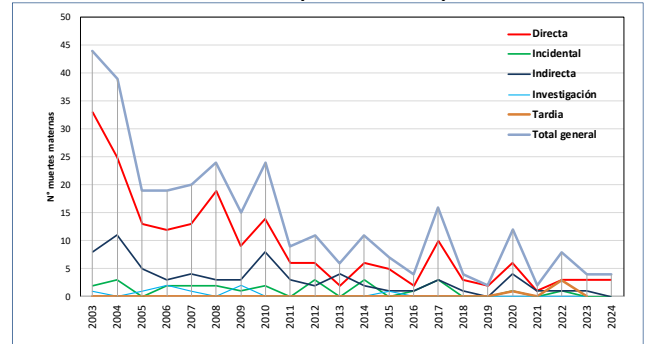
Fuente: Oficina de Epidemiología

Razón y número de Muerte Materna DIRESA Huancavelica 2003 - 2023



* Información de nacimientos hasta enero 2024 Fuente: Oficina de Epidemiología

Muertes Maternas notificadas según tipo de muerte, DIRESA Huancavelica, 2003 - 2024 (Hasta la S.E. N° 18)



Fuente: Oficina de Epidemiología

Muerte Materna por EE.SS. notificante - 2018 - 2024 (Por Lugar de Procedencia)

Año	S. E.	EESS Notifica	Distrito Procedencia	Directa	Indirecta	Indiada	Tardía	Total
2018	6	C.S. Quерco	Quерco	1	0	0	0	1
	13	Hospital 2 De Mayo Lima	Lircay	0	0	1	0	1
	41	Hosp. Reg. Doc. Cli. Quir. Daniel Alcides Carrión	Acoria	1	0	0	0	1
	43	Hospital Hipólito Unzué	Huancavelica	1	0	0	0	1
Total 2018				3	0	1	0	4
2019	8	Hospital De Lircay	Lircay	1	0	0	0	1
	39	C.S. Poyen	Tintaypuncu	1	0	0	0	1
Total 2019				2	0	0	0	2
2020	3	Hospital Hipólito Unzué	Pomacocha	0	0	1	0	1
	13	P.S. Cochamarca	Aurahua	1	0	0	0	1
	17	P.S. Chacarilla	Yauli	0	0	0	1	1
	17	Hosp. Dptal Hvca	Yauli	1	0	0	0	1
	23	C.S. Pilpichaca	Pilpichaca	0	0	1	0	1
	27	Hospital Hipólito Unzué	Pampas	0	0	1	0	1
	29	C.S. Tinquerccasa	Paucará	0	0	1	0	1
	43	C.S. Villa De Arma	Arma	0	1	0	0	1
	45	Hosp. Dptal Hvca	Rosario	1	0	0	0	1
	45	Hosp. Reg. Doc. Cli. Quir. Daniel Alcides Carrión	Acoria	1	0	0	0	1
46	Hosp. Regional De Ica	Cusicancha	1	0	0	0	1	
Total 2020				6	1	4	1	12
2021	11	Hosp. Dptal Hvca	Acoria	0	0	1	0	1
	22	Instituto Materno Perinatal Lima	Lircay	1	0	0	0	1
Total 2021				1	0	1	0	2
2022	3	Hosp. Dptal Hvca	Pazos	0	1	0	0	1
	10	Hosp. Dptal Hvca	Pampas	0	0	0	1	1
	0		Rosario	1	0	0	0	1
	0	Instituto Materno Perinatal Lima	Huando	0	0	1	0	1
	11	Hosp. Dptal Hvca	Pomacocha	1	0	0	0	1
	36	Hosp. Regional De Ica	Ticrapo	0	0	0	1	1
39	P.S. Ingahuasi	Pilpichaca	1	0	0	0	1	
43	P.S. Mayunmarca	Andabamba	0	0	1	0	1	
Total 2022				3	1	1	3	8
2023	4	P.S. Santa Rosa De Pachacalla	Yauli	1	0	0	0	1
	6	Hospital Nacional 2 De Mayo	Yauli	1	0	0	0	1
	24	P.S. Tranca	Secclla	1	0	0	0	1
42	P.S. Tranca	Secclla	0	0	1	0	1	
Total 2023				3	0	1	0	4
2024	2	Hospital De Pampas	Colcabamba	1	0	0	0	1
	4	P.S. Pucacocha	Acoria	0	0	0	1	1
	10	C.S. Paucara	Paucara	1	0	0	0	1
	15	Hosp. Nac. Ramiro Priale Priale Huancayo -	Yauli	1	0	0	0	1
Total 2024				3	0	0	1	4

Fuente: Oficina de Epidemiología

ENFERMEDADES NO TRANSMISIBLES

Intoxicación por Plaguicidas

Hasta la semana epidemiológica 18 del presente año, se tiene notificado 9 casos confirmados.

Casos de Intoxicación por Plaguicidas, DIRESA Huancavelica
S.E. 01 a 18 - 2024

DIRESA Notificante	Diagnostico	EESS notifica	Distrito de Procedencia	Tipo de Diagnóstico			Total
				P	C	D	
Huancavelica	Efecto Tóxico De Otras Sustancias Inorgánicas	Hospital De Pampas	Pazos	0	1	0	1
	Efecto Tóxico De Plaguicidas	Hospital Departamental De Huancavelica	Cochaccasa	0	1	0	1
	Insec. Org. Fosf. Y Carbamatos	Yaulli	Yaulli	1	0	0	1
	Otros Plaguicidas	Hospital Departamental De Huancavelica	Yaulli	0	1	0	1
		Anancusi	Acariá	0	1	0	1
		Daniel Hernandez	Colcabamba	0	1	0	1
	Rodenticidas	Hospital De Pampas	Acraquia	0	1	0	1
Herbicidas Y Fungicidas	Hospital Departamental De Huancavelica	Ascension	0	1	0	1	
		Hosp. Apoyo Huanta	Marcas	0	1	0	1
Total				1	9	0	10

Fuente: Oficina de Epidemiología

Loxocelismo

Hasta la semana epidemiológica 18 del presente año, se tiene notificado 7 casos confirmados.

Casos de Loxocelismo, DIRESA Huancavelica
S.E. 01 a 18 - 2024

DIRESA Notificante	EESS notifica	Distrito de Procedencia	Tipo de Diagnóstico			Total
			P	C	D	
Huancavelica	Acobamba	Acobamba	0	1	0	1
	Hospital Departamental De Huancavelica	Huancavelica	0	2	0	2
Junin	Hosp. Reg. Doc. Cli. Quir. Daniel Alci	Churcampa	0	1	0	1
		Pilpichaca	0	1	0	1
		Salcahuasi	0	1	0	1
Total			0	7	0	7

Fuente: Oficina de Epidemiología

Ofidismo

Hasta la semana epidemiológica 18 del presente año, se notificó 1 caso confirmado.

Casos de Ofidismo, DIRESA Huancavelica
S.E. 01 a 18 - 2024

DIRESA Notificante	EESS notifica	Distrito de Procedencia	Tipo de			Total
			P	C	D	
Huancavelica	Hospital Departamental De Huancavelica	Huancavelica	0	1	0	1
Total			0	1	0	1

Fuente: Oficina de Epidemiología

ENFERMEADES METAXENICAS

Leishmaniosis

Hasta la semana epidemiológica 18 del presente año, se notificaron 8 casos confirmados, 3 casos probables y 5 descartados.

Casos de Leishmaniosis, DIRESA Huancavelica
S.E. 01 a 18 - 2024

DIRESA Notificante	Diagnostico	EESS notifica	Distrito de Procedencia	Tipo de Diagnóstico			Total
				P	C	D	
Huancavelica	Leishmaniosis Cutanea	Anco	Anco	0	1	0	1
		Churcampa	Huanta	0	0	1	1
		Colcabamba	Andaymarca	0	0	1	1
		Daniel Hernandez	Pangoa	0	1	0	1
		Hospital Departamental	Cosme	0	0	1	1
		Huachocolpa	Calleria	0	1	0	1
			Chanchamayo	1	0	0	1
			Llachegua	0	1	0	1
			Sepahua	1	0	0	1
			Pichanaqui	0	1	0	1
		Pichari	1	1	1	3	
		Puerto San Antonio	Pichari	0	2	0	2
		Locroja	Locroja	0	0	1	1
Total				3	8	5	16

Fuente: Oficina de Epidemiología

Dengue

Hasta la semana epidemiológica 18 del presente año, se notificó 39 casos confirmados importados, 30 casos descartados y 23 casos probables.

Casos de Dengue, DIRESA Huancavelica
S.E. 01 a 18 - 2024

Dengue	DIRESA Notificante	EESS notifica	Distrito de Procedencia	Tipo de Diagnóstico			Total		
				P	C	D			
Con signos de alarma	Huancavelica	Castrovireyna - Essalud	Sunampe	1	0	0	1		
		Hospital De Lircay	Salas	0	1	0	1		
		Hospital Essalud Huancavelica	San Clemente	0	0	1	1		
		La Tingui?A	Pueblo Libre	1	0	0	1		
		La Tingui?A	Pueblo Libre	1	0	0	1		
		Santa Ana	La Tingui?A	0	1	0	1		
		Sin signos de alarma	Huancavelica	C.S. Gustavo Lanatta Lujan (C.S. Chorr	Huancavelica	0	0	1	1
				Acobamba	Ica	0	1	0	1
					Saño	0	1	0	1
					Independencia	0	1	0	1
	Carmen Alto			0	0	1	1		
Castrovireyna - Essalud	Pisco			1	1	0	2		
	Subtanjalla			0	1	0	1		
	San Clemente			0	0	1	1		
Ccarhuapata	Salas			0	1	0	1		
Hospital De Lircay	Chilca			1	0	0	1		
	Kimiri	0	0	1	1				
	Salas	0	3	0	3				
	Santa Cruz	0	1	0	1				
Hospital Departamental De Huancavelica	Ica	3	1	2	6				
	La Victoria	0	0	1	1				
	Pichari	1	0	0	1				
	Rimac	0	0	1	1				
	Tarapoto	0	0	1	1				
	Bagua Grande	1	0	0	1				
	Santiago	0	0	1	1				
	San Borja	0	1	0	1				
	Sunampe	0	1	0	1				
	El Porvenir	1	0	0	1				
Hospital Essalud Huancavelica	Ate	1	0	0	1				
	Comas	0	0	1	1				
	Ica	1	2	2	5				
	Rio Tambo	1	0	0	1				
	San Miguel	0	1	0	1				
	Pueblo Nuevo	2	1	0	3				
	La Molina	0	0	1	1				
	Huaral	0	1	0	1				
	Pisco	0	1	0	1				
	Subtanjalla	0	0	2	2				
	Polvora	1	0	0	1				
Huaylara	Parcona	0	1	0	1				
Lircay - Essalud	San Juan De Lurigancho	0	1	0	1				
Pilpichaca	Salas	0	1	0	1				
	Parcona	0	1	0	1				
	Subtanjalla	0	1	0	1				
Santa Ana	Ica	0	1	0	1				
	Parcona	1	1	0	2				
Villa De Arma	Capillas	0	0	1	1				
	Chincha Alta	0	2	1	3				
	San Juan De Lurigancho	0	0	1	1				
	Pueblo Nuevo	0	2	3	5				
	San Vicente De Cañete	0	0	1	1				
Yaulli	La Tingui?A	0	2	0	2				
Marcas	Pueblo Nuevo	1	0	1	2				
Cotac	Chincha Alta	0	1	0	1				
	Paracas	0	1	0	1				
Suyupampa	Chincha Alta	1	0	0	1				
Santiago De Quirahuara	Parcona	2	0	0	2				
Huaylara - Essalud	Subtanjalla	1	0	0	1				
	Ica	0	1	1	2				
Ayavi	Ica	0	1	0	1				
Junin	Hosp. I Selva Central Y Enfermedades T	Lircay	0	0	1	1			
42	Essalud Gustavo La Nata	Paucara	0	1	0	1			
Lima Centro	C.S. Jesus Maria	Acostambo	0	0	1	1			
Lima Este	Hospital Nivel I Carlos Alcantara Butt	Acobambilla	0	0	1	1			
	Hospital Nivel II Vitarte	Colcabamba	0	0	1	1			
Total				23	39	30	92		

Fuente: Oficina de Epidemiología

ENFERMEADES ZOONOTICAS

Leptospirosis

Hasta la semana epidemiológica 18 del presente año, se notificaron 7 casos notificados, de los cuales 2, 4 descartados y 1 probables.

Casos de Leptospirosis, DIRESA Huancavelica
S.E. 01 a 18 - 2024

DIRESA Notificante	EESS notifica	Distrito de Procedencia	Tipo de Diagnóstico			Total
			P	C	D	
Huancavelica	Hospital Departamental De Huancavelica	Huancavelica	0	1	0	1
		Pichari	0	1	0	1
		Pisco	0	0	1	1
05 Ayacucho	Hosp. Regional Ayacucho	El Porvenir	0	0	1	1
		Chincho	0	0	1	1
		Colcabamba	1	0	0	1
		Lircay	0	0	1	1
Total			1	2	4	7

Fuente: Oficina de Epidemiología

TERMINOS EPIDEMIOLOGICOS MAS USADOS

Brote

Una epidemia localizada o un aumento localizado en la incidencia de una enfermedad en una localidad, pueblo o una institución cerrada.

Caso

En epidemiología se refiere a una persona de la población, o de un grupo de estudio, que posee una enfermedad particular, trastorno sanitario o un proceso que está sometido a investigación.

Caso autóctono

En epidemiología de una enfermedad infecciosa, un caso de origen local. Literalmente, una infección adquirida localmente.

Caso importado

En epidemiología de una enfermedad infecciosa, un caso que ha ingresado a una región por tierra, mar o por transporte aéreo, a diferencia de uno adquirido localmente.

Cobertura

Porcentaje de la población programada que recibió o recibe una determinada atención o servicio efectivo.

Contacto

Cualquier persona o animal cuya asociación con un individuo o animal infectado, o con un ambiente contaminado, haya creado la posibilidad de contraer la infección.

Definición de caso

Es el conjunto de criterios de diagnóstico que se debe cumplir con el propósito de identificar una persona como un caso de una enfermedad en particular. La definición puede basarse en criterios clínicos, de laboratorio o ambos, o como un sistema de puntuación para cada criterio del cuadro clínico de la enfermedad.

Enfermedad transmisible

Cualquier enfermedad causada por un agente infeccioso específico, o sus productos tóxicos, que se manifiesta por la transmisión del mismo agente o sus productos, de una persona o animal infectado o de un reservorio inanimado a un huésped susceptible. La transmisión puede ser en forma directa o indirecta a través de un huésped intermediario (de naturaleza vegetal o animal) o por un vector o por un agente inanimado.

Epidemia

Manifestación de casos de una enfermedad (o un brote), en una comunidad o región, con una frecuencia que exceda netamente a la incidencia normal prevista.

Epidemia por fuente común

Cuando un humano o animal o vehículo específico ha sido el principal medio de transmisión del agente hacia los casos identificados.

Incidencia

Es el número de casos nuevos que aparecen en un período de tiempo dado, en una población conocida.

Infección oportunista

Infección por microorganismos que son normalmente inoocuos (Vg. gérmenes comensales en el ser humano), pero que se vuelven patógenos cuando está comprometido el sistema inmunitario del organismo.

Letalidad

Número de defunciones ocurridas en un grupo afectado por un daño determinado.

Morbilidad

Cualquier cambio en el estado de bienestar físico o mental. Puede expresarse en términos de personas enfermas.

Mortalidad

Defunciones ocurridas en la población (sana o enferma), en un período y lugar determinados.

Muerte Materna

Es la muerte de una mujer mientras está embarazada o dentro de los 42 días siguientes a la terminación del embarazo, independiente de su duración y lugar, debida a cualquier causa relacionada con la gestación o agravada por esta o con su forma de atención, pero no por causas accidentales o incidentales.

Muerte materna tardía

Es la muerte de una mujer por causas obstétricas directas o indirectas, después de los 42 días siguientes a la terminación del embarazo.

Notificación de una enfermedad

Comunicación oficial, a la autoridad correspondiente, de la existencia de una enfermedad transmisible o de otra naturaleza en seres humanos y animales.

Pandemia

Epidemia que ocurre en todo el mundo o afecta un área muy amplia; cruzan los límites internacionales y afecta a un número grande de personas.

Población

Todos los habitantes de un país o área determinada, considerado en conjunto. Número de habitantes de un país o área. En un muestreo se refiere a la colección completa de unidades de las cuales se puede extraer una muestra y no necesariamente referida a una población de personas. Las unidades pueden ser instituciones, registros o hechos.

Población en riesgo

Grupo de habitantes de un país o área determinada que presentan factores personales, sociales y/o ambientales que condicionan o facilitan la adquisición de una o más enfermedades.

Riesgo

Probabilidad de que ocurra un hecho, por ejemplo, de que un individuo enferme o muera, dentro de un período de tiempo o edad determinados.

Tasa

Es la medida de frecuencia con la que ocurre un evento en una población determinada, ya sea en algún instante o durante un período de tiempo en particular.

Tasa de ataque

Es el número de personas que contraen la enfermedad en relación a todo el grupo expuesto a dicha enfermedad. Se expresa en porcentaje.

Tasa de incidencia

Es la tasa de nuevos acontecimientos en una población. El numerador es el número de nuevos acontecimientos que se producen en un período determinado y el denominador es la población en riesgo de presentar el evento de interés durante dicho período.

Tasa de letalidad

Proporción de casos de una determinada afección cuya evolución es mortal dentro de un período específico de tiempo.

Tasa de morbilidad

Es la frecuencia (incidencia o prevalencia) de la enfermedad o daño en una población.

Tasa de mortalidad

Proporción de población que fallece durante un período específico. El numerador es el número de personas que mueren en este período y el denominador es el tamaño de la población.

Tendencia temporal

Cambios producidos durante un período prolongado de tiempo, generalmente en años o décadas.

Transmisión

Es la transmisión de agentes infecciosos. Se refiere a cualquier mecanismo mediante el cual un agente infeccioso es diseminado desde una fuente o reservorio a una persona. La transmisión puede ser de dos tipos:

Directa. Es la difusión directa por roces, besos, o por proyección de gotitas sobre la conjuntiva, u otras mucosas, al estornudar, toser, hablar, gritar, entre otros.

Indirecta. Es la difusión por vehículos de diversos materiales u objetos contaminados denominados fómites (juguetes, pañuelos, ropa, etc.). También se refiere a la difusión a través de vectores.

Vector

Portador que transfiere un agente infeccioso de un huésped a otro. Principalmente es un animal (generalmente un artrópodo).

Fuente: "Protocolos de la Vigilancia Epidemiológica Parte I" - Oficina General de Epidemiología - MINSA - PERU/MINSA/OGE- 04/001 & Serie de Normas de Vigilancia Epidemiológica en Salud Pública.